

## طراحی مسجد در همجواری دریاچه شهدای خلیج فارس تهران (با رویکرد همبستگی انسان با طبیعت)

شهاب زارعی<sup>۱</sup>، علی سلیمانی<sup>۲</sup>

<sup>۱</sup> کارشناسی ارشد معماری دانشگاه آزاد اسلامی واحد ساوه

<sup>۲</sup> کارشناسی ارشد معماری داخلی دانشگاه سوره دانشکده معماری و شهرسازی

### چکیده

با گسترش روز افزون صنعت انسان مدرن امروزی از فضاهای معنوی فاصله گرفته ما برآنیم انسان را به این فضاها و به اصل خویش برگردانیم، مسجد از ارکان ارزشمند جامعه بوده و هست این نهاد اجتماعی با نقش تعالی دهنده‌گی روحی، روانی و فرهنگی کاربران خود می بایست مورد توجه بیشتری واقع شود، در طول تاریخ سرزمینمان این نهاد همیشه جزء بناهای پراهمیت قلمداد می شد که محل تجمع افراد در برهه های خاص زمانی مانند جنگ ها با توجه به پدافند غیر عامل (مانند جنگ تحمیلی)، حوادث غیر مترقبه در بعد ملی (مانند زلزله بم) و... بوده است، مساجد علاوه بر اینکه مکانی معنوی- عبادی و جایگاهی برای تقرب به سوی خداوند هستند، در طول تاریخ، نقش بسیار مهمی در ایجاد، پرورش و تقویت سرمایه های اجتماعی (وحدت و یکپارچگی عمومی) داشته و پایگاهی مردمی، سنگری مقاوم و دژی مستحکم برای مبارزه علیه دشمنان، بشمار آمده و به عنوان عنصری بازدارنده جهت دست یابی به اهداف شومشان مطرح می باشد. در این راستا نیز خداوند سبحان در آیه ۹۷ سوره مائده «جَعَلَ اللَّهُ الْكَعْبَةَ الْآبِيَةَ أَحْرَامًا قِيَامًا لِلنَّاسِ»؛ کعبه را محل قیام برای مردم قرار داد و آن را به عنوان پایگاهی برای مردم و هدایت جهانیان معرفی نمود که این موضوع باعث شده تا دشمنان و سلطه گران مستکبر با ترفندهای مختلف به مقابله با این پایگاه بیداری و نماد اسلامی برخیزند.

**واژه‌های کلیدی:** مسجد، طبیعت، پدافند غیرعامل، هویت، انسان

## مقدمه

در این مطالعه، با توجه به گستردگی شاخص‌های عمومی و لزوم رعایت شاخص‌های پدافند غیرعامل، برای انتخاب و مکان‌یابی صحیح این مکان استراتژیک، سعی گردیده تا بر اساس گزینه‌های موجود، به نحوی که نقش مرکزیت مسجد در وحدت جامعه اسلامی حفظ و الزامات معماری اسلامی-ایرانی به طور همزمان در کنار ملاحظات مکان‌یابی دفاعی رعایت گردد تا بتوان بیشتر و بهتر به تقویت حالت بازدارندگی و وحدت اجتماعی آن مرکز مذهبی پرداخت؛ اما اکنون ارزش معنوی و بعد اجتماعی و کلان‌شهری آن به بهره‌فراموشی سپرده شده و این اوضاع پیش آمده، باعث غریبگی میان انسان و مسجد و بی‌هویتی این گونه بناها شده، بی‌هویتی جامعه و غرب زدگی حاصل نبود فضای معنوی در این بنا می‌باشد، با توجه به شرایط پیش آمده برای پرورش روح انسان می‌بایست کالبد فضا یادآور ارزش‌های دیرین این بنای معنوی باشد. در این جستار برآنیم تا با بررسی مساجد سنتی فضاهای آن را شناخته، تحلیل کرده و به شکل استفاده‌ی امروزی تغییر داده و با بهره‌گیری از طبیعت بتوانیم هم‌اقتدار دور شده از مسجد را به آن بازگردانیم و هم محیطی امن و ایمن را در برابر متجاوزان و سوانح بسازیم. با تعیین تهران به عنوان بستر شکل‌گیری طراحی می‌توان این شهر را به دلیل جمعیت روبه‌رشد بستری مناسب دانست بخصوص اینکه منطقه ۲۲ جمعیت رو به رشد زیادی دارد نیاز به یک فضای تجمع ایمن در مقابل متجاوزان حس می‌شود، در این تحقیق سعی بر آن است که با مطالعه و طراحی، نقطه‌ی شروعی برای تغییر در نحوه‌ی الگو برداری از فضا‌های مسجد قرار داد.

با توجه به روند جهانی شدن و توسعه یافتگی‌ای روند بر روح بشر تاثیر گذار بوده و از این میان می‌توان به جرم و جنایات اشاره کرد که حاصل دور افتادگی از اصل و اساس وجودیت انسان و ارتباط با خداوند می‌باشد حال با از دست دادن نقش معماری سنتی در این رابطه و به فراموشی سپرده شدن آن نتوانسته خود را با شرایط جدید تطبیق دهد و در این راستا گرایش به معماری بی‌هویت حاصل این بی‌توجهی به ارزش‌های معماری سنتی است.

از آن جایی که نمی‌توان نقش موثر مسجد را به عنوان یک نهاد اجتماعی در جامعه و همچنین به عنوان یک عنصر از بافت شهری در هویت بخشی به یک شهر نادیده گرفت اما برای این تفکر نیاز به پایه و ریشه‌های بومی داریم تا با روشی اساسی و اصولی در پی این باز زنده سازی این هویت گمشده برآییم و بر این مبنا می‌بایست به نمونه‌ها و الگوهای بومی که در دهه‌های اخیر احداث شده با پیشینه معماری صنعتی بوده و در امتداد آن شکل گرفته اند. ((جمله از لویی کان در مورد معماری سنتی می‌توان آگاهی بیشتری در زمینه‌ی بیشتری در زمینه‌ی انتقال سنتها به دوره‌ی معاصر در اختیار ما قرار دهد: )) نمی‌توان حال و گذشته‌ی یک میراث فرهنگی را از فرد جدا کرد ولی این واقعیت رانیز نباید انکار کرد که انسان نمی‌تواند در بستر سنتها زندگی کند.)) (آیوازیان، ۱۳۷۶)

روح بشر نقش بسیار مهمی در بهتر انجام شدن فعالیت‌های اجتماعی، اقتصادی و فرهنگی و..... جامعه دارد. مردمی که از نظر روانی در آرامش کامل باشند به فعالیت‌های مذکور بهتر رسیدگی می‌کند و به سرانجام می‌رساند، از این رو طراحی فضاهای مانند مساجد که با روح انسان مستیما در ارتباط می‌باشد و بسیار ظریف تر و پیچیده تر از طراحی سایر فضاهاست، انسان روز به روز در حال رشد و پیشرفت و صنعتی شدن می‌باشد پس باید فعالیت‌های مرتبط با روح نیز متناسب با زمان و در راستای آن تغییر کند.

### فرضیه های تحقیق

((الگوهای مساجد سنتی گذشتمان را می توان معاصر سازی کرد)) (مختاری طالقانی، ۱۳۹۰) و به نقش تاثیر گذار فضای مذهبی توجه بیشتری نمود.

انسان از ابتدای خلقت همبستگی لاینفکی نسبت به طبیعت داشته که امروزه فراموش شده حال میبایست به آن رجوع شود تا به اصل خود برگردیم.

((معماری گذشته همچون گنجینه ای گران بها در این سرزمین باقی مانده که نمی بایست آنرا فقط به عنوان گذشته و چیزی که تمام شده تلقی کرد و می توان از آن بهره مند شد.)) (مختاری طالقانی، ۱۳۹۰)

### روش تحقیق

در این تحقیق با بهره گیری از روش تفسیری تاریخی سعی در شناخت معماری مساجد گذشته و علل شکل گیری فضاها و تاثیر آنها و همچنین بازخورد استفاده کنندگان آن داریم تا با شناختی کامل دست به طراحی مسجدی با روند تکاملی مساجد گذشته بزنیم.

### سیر روند تکامل مساجد در ایران

از معماری ایرانی صدر اسلام، مشهودات کمی باقی مانده است و فقط معدودی از آن ها وجود دارد، ولی برعکس بسیاری از ابنیه دوران ساسانی و همچنین دوره سلجوقی را می شناسیم. این دو دسته با یکدیگر تفاوت چندانی ندارد، مگر برحسب آنچه اسلام به آن ها افزوده است؛ پس ما می توانیم ابنیه متعلق به دو دوره مزبور را به صورتی که بوده اند تصور کنیم و در پی آن ابنیه ساسانی را خواهیم دید که توسعه و تکامل آن ها به اضافه تأثیرات فرهنگ اسلام، مساجد این دوره را به وجود آورد. به طور کلی مساجد ایران به دو دسته تقسیم می شوند. یک دسته شامل تعداد کمتری از ابنیه هستند که طرح نقشه آن ها مشابه مساجد صدر اسلام است. نمونه های موجود از این دسته، مساجد «فهرج» یزد و «تاریخانه» دامغان می باشد. دسته دیگر عبارتند از: ساختمان های خالص ایرانی با عملکرد جدید. حتی در نمونه های دسته اول نیز همه عوامل دنباله رو سنت معماری ایرانی است؛ قوسهای به کار رفته در این بناها به شکل تخم مرغی بوده که همان شیوه باستانی ایرانی است و نمونه های آن را از کاخ اشکانی آشور گرفته تا کاخ های ساسانی فیروز آباد و سروستان و طبرستان می بینیم که ابداً در مساجد شیوه عربی وجود نداشته است. تقریباً از قرن پنجم هجری الگوی مسجد سازی در ایران تغییر کرد.

ویژگی های معماری اصیل ایرانی که بعدها بر معماری اسلامی تأثیر نهادند

### مردم باری

بر اساس تناسب وقد و هیكل انسان مثلا یک در ساخته می شود.

## خود بسندگی

استفاده از مصالح بومی و در دسترس برای رسیدن به خود کفایی و نیازی به وارد کردن از دیگر نقاط نیست.

## نیارش

همسان نمودن سازه بنائی با طراحی معماری و بلعکس

## درون گرایی

اکثرا مناظر، نورگیرها و درها به داخل حیاط نگاه می کنند و هیچ ربطی به بیرون یا هیچ نوری از بیرون ندارند و اکثرا درون گرا می باشند و فقط یک در ورودی به داخل و بقیه از داخل نور می گیرند.

## پرهیز از بیهودگی

یعنی استفاده نکردن از کارهای اضافی که اصلا وجود آنها در بودن و یا نبودن آنان هیچ تاثیری و یا بهبودی آن نداشته باشد.

## بهره گیری از مدل و یا پیمون

مهمترین مزیت آن می تواند گسترده نمودن طرح معماری بعد از احداث بنای باشد که در آینده صورت گیرد.

## نظام اجتماعی مساجد

مساجد در صدر اسلام به دلیل عهده داری کانون اصلی ارتباط مردم به ویژه فعالان جامعه، کارکردهای فراوانی در نظام اجتماعی ایفا می کردند. در عصر جدید به دلیل تفکیک ساختاری و تقسیم کار به برخی از کارکردهای اجتماعی و سیاسی آن کمتر توجه می شود. با این حال در جریان انقلاب اسلامی ایران، مساجد نه تنها محلی برای عبادت که محلی برای فعالیت فرهنگی علیه رژیم و نظام اجتماعی حاکم تبدیل شد. با استناد به نمونه های تاریخی مرتبط با تحولات ایران در سال های انقلاب نشان می دهد مساجد ایران در آن سال ها با تجمیع همفکران، آموزش الگوهای ارزشی متضاد با ارزش های نظام حاکم به مردم و انتقاد از سیاست های حاکم بر نظام اجتماعی دوره پهلوی بر مبنای الگوهای ارزشی اسلامی، توانسته اند نقش عمده ای به همراه برخی دیگر از فعالان عرصه فرهنگی، در ایجاد اختلال در کارکرد حفظ الگوهای ارزشی و انگیزشی نظام اجتماعی حاکم و در نتیجه عدم تعادل آن ایفا کنند. یا در جنگ تحمیلی عراق به ایران مسجد به عنوان خانه امن و پناهگاهی برای اقشار ضعیف جامعه و محیطی برای آموزش و انبار تسلیحات تبدیل شد. حال آنکه کارکرد اصلی مسجد محل عبادت می باشد، ولی این فضا به یاری یک کارکرد پنهان یعنی سازمان دهی ارتباطات اجتماعی در زمان های حساس می آید. نقش کلیدی مسجد در شکل گیری و پیشرفت جامعه اسلامی در صدر اسلام، امری غیرقابل انکار است. به گواهی تاریخ، پیامبر اکرم (ص) در اولین اقدام برای پایه گذاری حکومت اسلامی در مدینه، به ساخت مسجد همت گماشتند. مسجد به عنوان مهم ترین پایگاه و مرکز گردهمایی مسلمانان در طول تاریخ، افزون بر کارکرد عبادی، کارکردهای دیگری نظیر کارکرد آموزشی، سیاسی، اجتماعی، فرهنگی و نظامی داشته است. این امر نشان از جایگاه و اهمیت والای این مکان مقدس در پیشبرد اهداف جامعه اسلامی دارد. می توان تأکیدات قرآن و روایات معصومان (ع) در مورد مسجد را نیز از همین منظر نگریست. ساخت و آبادانی مسجد بارها مورد تأکید دین قرار گرفته و نتایج و آثار رفت و آمد به مسجد نیز در کلام معصومان (ع) به دفعات تکرار شده است.

## مسجد و دانشگاه

مبالغه نیست اگر گفته شود که مسجد در گذشته، همان نقشی را داشت که دانشگاه ها و مؤسسات آموزش عالی کنونی دارند. اساطین علما، که مسلمانان به آن ها مباحثات می کنند، حیات علمی خود را در رواق های مساجد سپری می کردند و آن گاه

که بهره کافی کسب می نمودند، حلقات درس تشکیل می دادند و به تعلیم می پرداختند. از این رو می توان گفت که مساجد مسلمانان در هیچ روزی از حلقه درس علما و طلاب خالی نبوده، حتی امروزه نیز در این زمینه، مساجد همچون ستارگان فروزانی می درخشند و همه ساله هزاران استاد از این مساجد و مؤسسات وابسته به آن ها خارج می شوند و به نشر اسلام و علوم اسلامی می پردازند. از جمله این مساجد، مسجد جامع القرویین، جامع الازهر و جامع عتیق می باشد. به طور کلی، نقش نیرومند مسجد در فرهنگ، اقتصاد، سیاست و وحدت مسلمانان برکسی پوشیده نیست.

### اهمیت مسجد

ایجاد فضای معنوی و ترویج سبک زندگی بستر تحول فرهنگی است برای ایجاد تحول فرهنگی در جامعه، باید به هویت اسلامی، حفظ فضای معنوی و سبک زندگی دینی توجه داشته باشیم. فرهنگ در جامعه اسلامی زندگی، رفتار، منش و حتی رفتارهای اقتصادی ما را در بر می گیرد. هرگاه رفتار و سبک زندگی ما اصلاح شود، در همه حوزه های اجتماعی اثر مثبت می گذارد. برای ایجاد تحول فرهنگی در جامعه، باید به هویت اسلامی، حفظ فضای معنوی و سبک زندگی دینی توجه داشته باشیم.

### ارتباط پدافند غیرعامل با مسجد

مساجد علاوه بر اینکه مکانی معنوی- عبادی و جایگاهی برای تقرب به سوی خداوند هستند، در طول تاریخ، نقش بسیار مهمی در ایجاد، پرورش و تقویت سرمایه های اجتماعی (وحدت و یکپارچگی عمومی) داشته و پایگاهی مردمی، سنگری مقاوم و دژی مستحکم برای مبارزه علیه دشمنان، بشمار آمده و به عنوان عنصری بازدارنده جهت دست یابی به اهداف شومشان مطرح می باشد. (جَلَّ اللَّهُ الْكُعبَةُ الْبَيْتَ الْحَرَامَ قِيَاماً لِلنَّاسِ) ((مائده، ۹۷))؛ خداوند سبحان در این آیه کعبه را محل قیام برای مردم قرار داد و آن را به عنوان پایگاهی برای مردم و هدایت جهانیان معرفی نمود که این موضوع باعث شده تا دشمنان و سلطه گران مستکبر با ترفندهای مختلف به مقابله با این پایگاه بیداری و نماد اسلامی برخیزند.

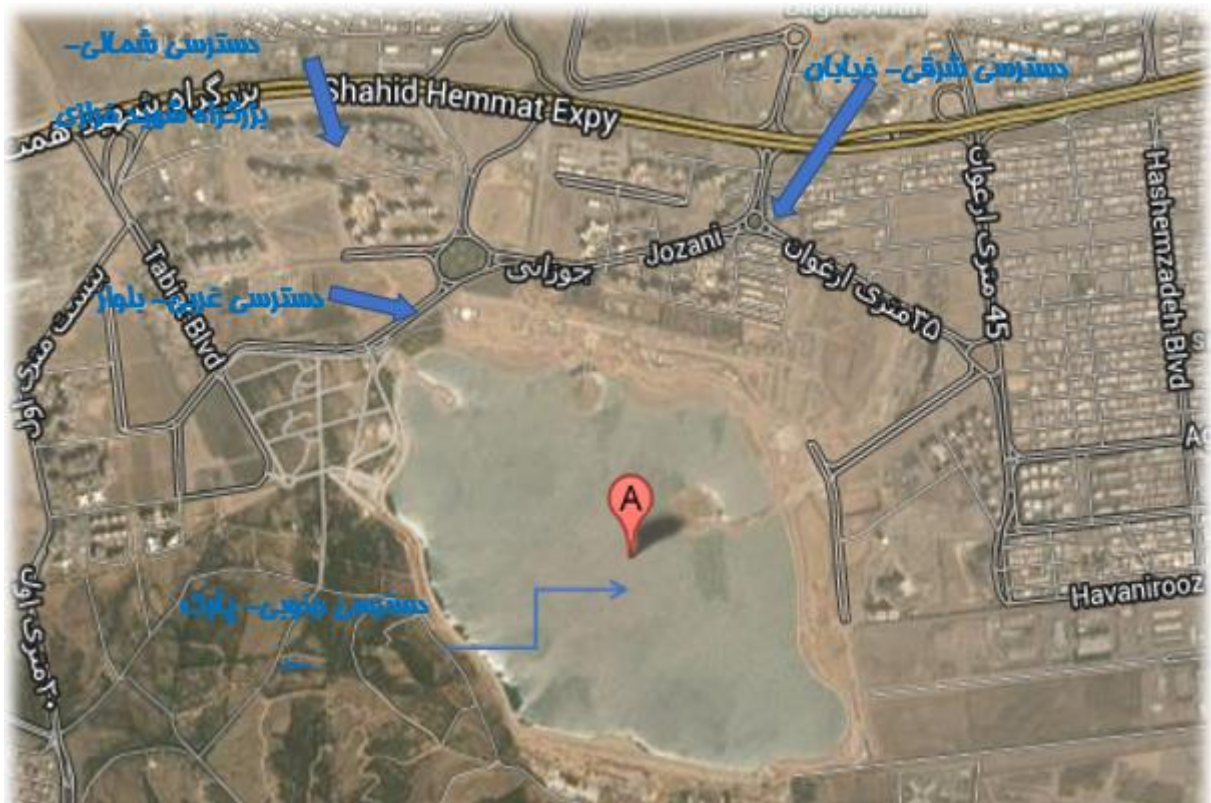
### طرح و نتیجه گیری

#### تحلیل سایت

#### تحلیل بر اساس دیدگاه کوئین لینچ

راهها و شبکه ارتباطی

سایت دریاچه شهدای خلیج فارس از شمال به بزرگراه شهید خرازی (شریانی درجه ۱)، از شرق خیابان ارغوان (خیابان اصلی- جمع کننده، پخش کننده (شریانی درجه ۳))، از غرب بلوار طبیعت (خیابان اصلی- جمع کننده، پخش کننده (شریانی درجه ۳)) و از جنوب به پارک چیتگر (خیابان اصلی (شریانی درجه ۲)) محدود شده است.



تصویر ۵-۱۶

تصویر ۶-۱



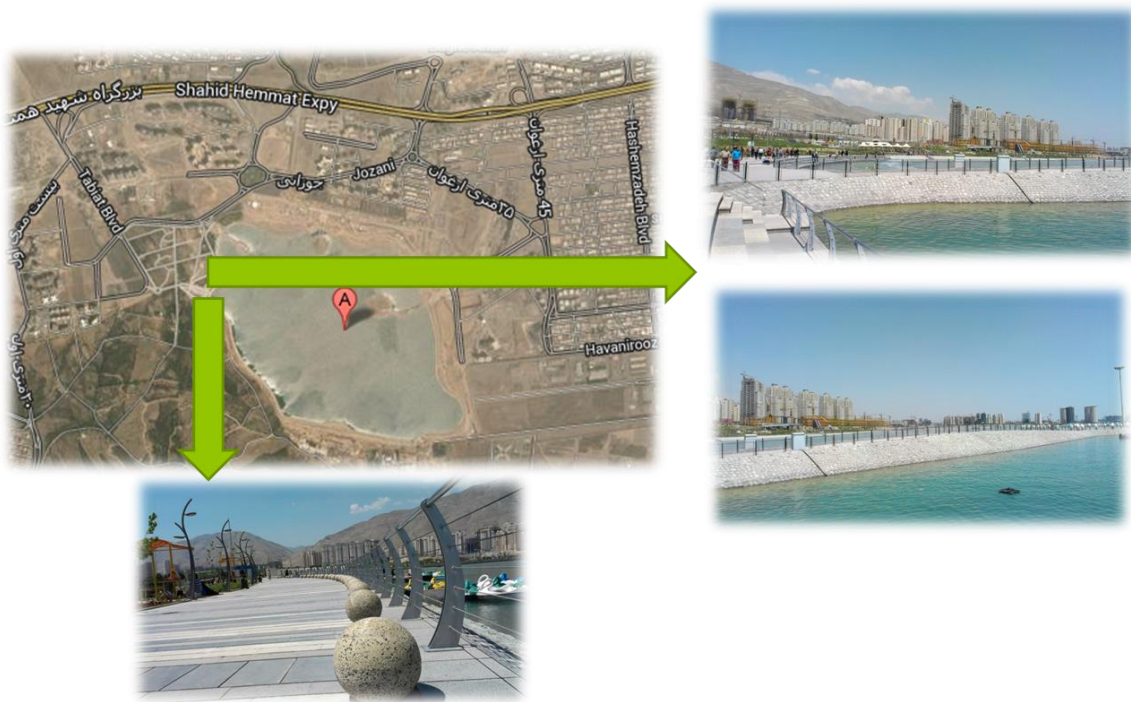
تصویر ۱



تصویر ۲



تصویر ۳



تصویر ۴

لبه ها





تصویر ۵

محلها



تصویر ۶

گره‌ها





تصویر ۸

تحلیل بر اساس تقسیمات نظام شهری  
نظام کاربری و الگوی استفاده از زمین



تصویر ۹



تصویر ۱۰



تصویر ۱۱



تصویر ۱۲

نظام منظر شهری



تصویر ۱۳

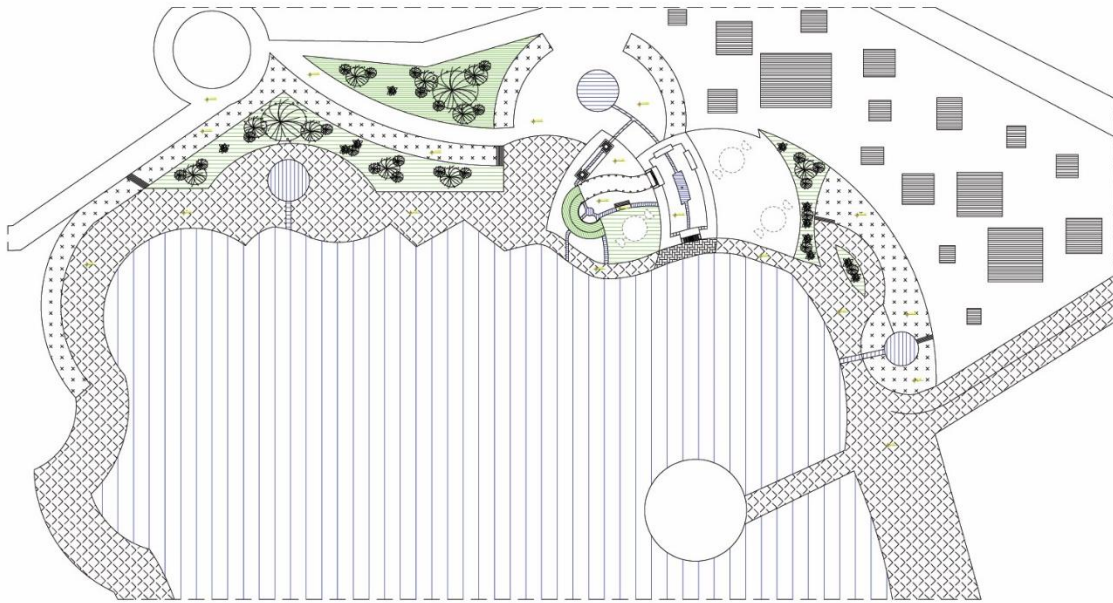


تصویر ۱۴

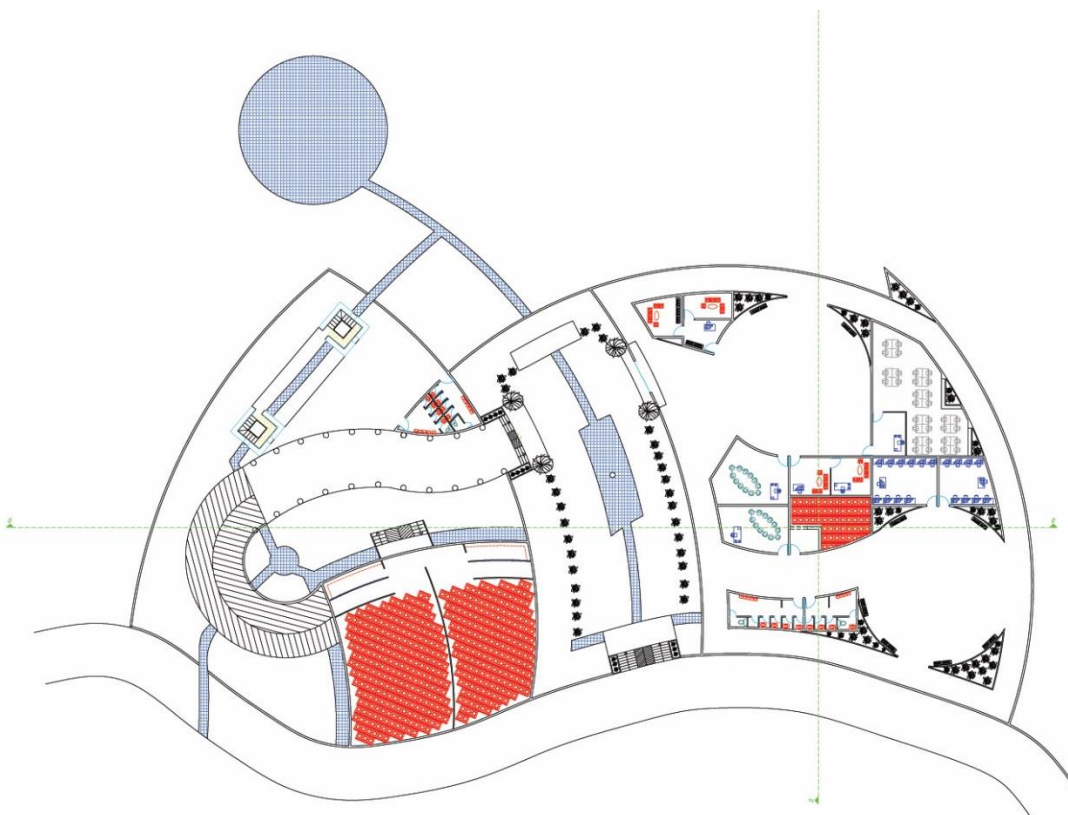
نظام زیست محیطی



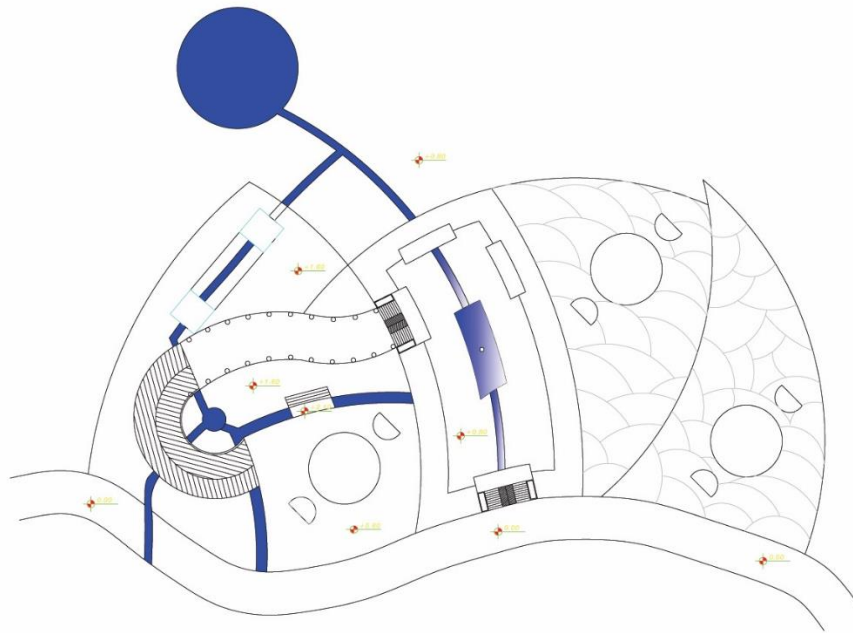
تصویر ۱۵



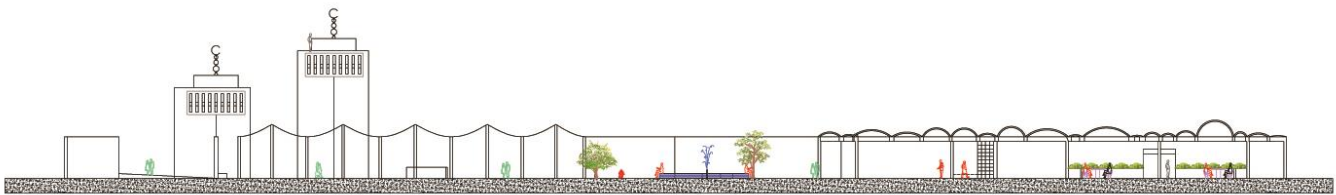
تصویر ۱۶ سایت پلان مجموعه



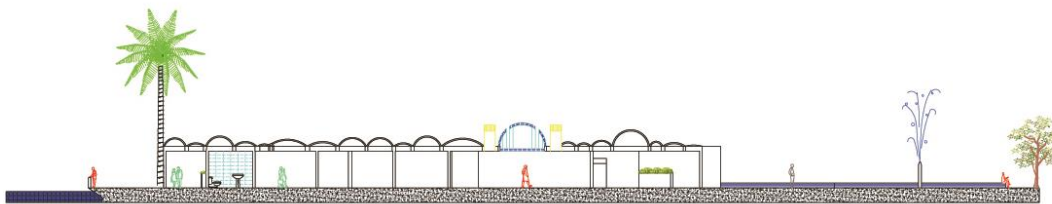
تصویر ۱۷ پلان معماری و میلمان



تصویر ۱۸ پلان بام

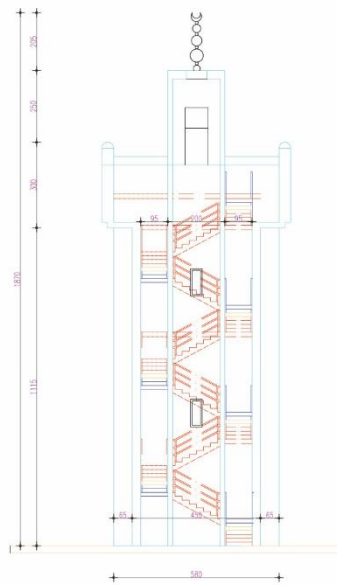


Section A-A (A)

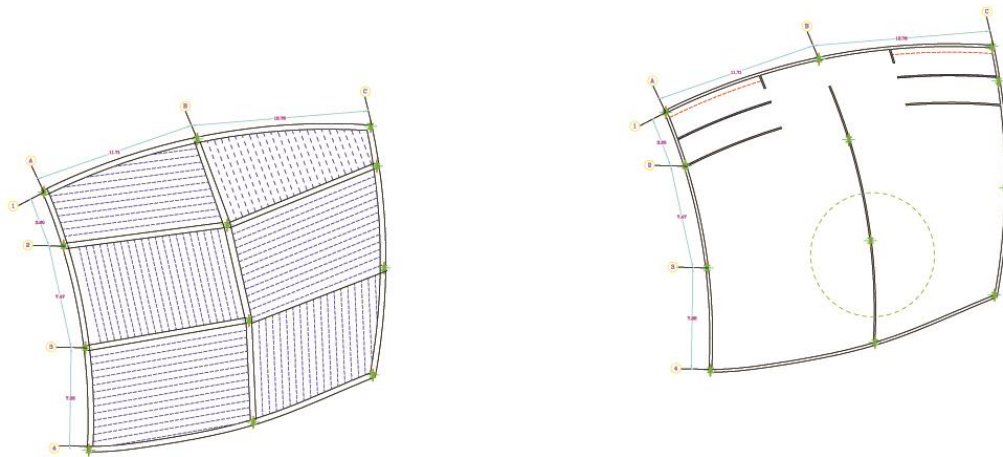


Section B-B (B)

تصویر ۱۹ مقاطع طولی و عرضی

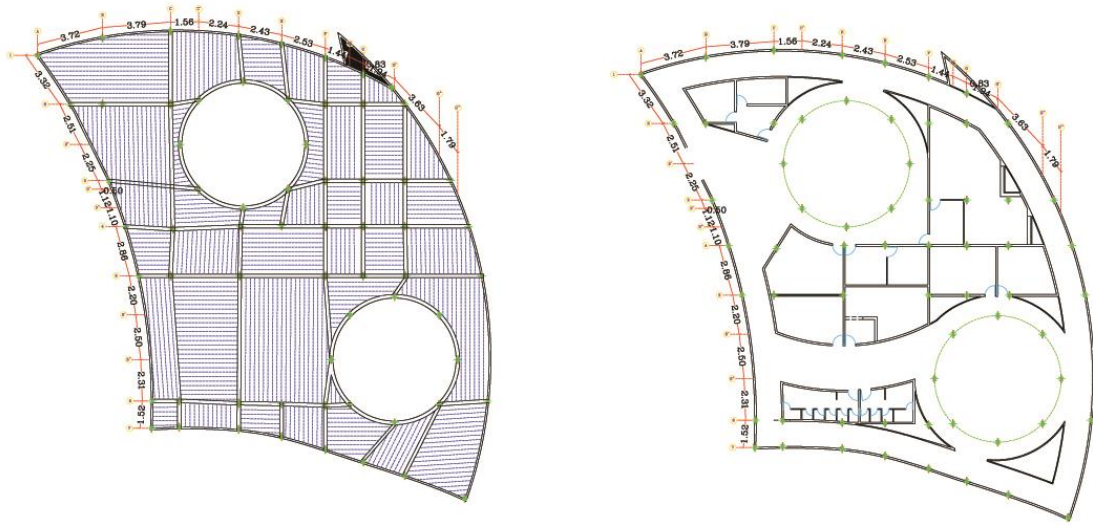


تصویر ۲۰ مقطع مناره

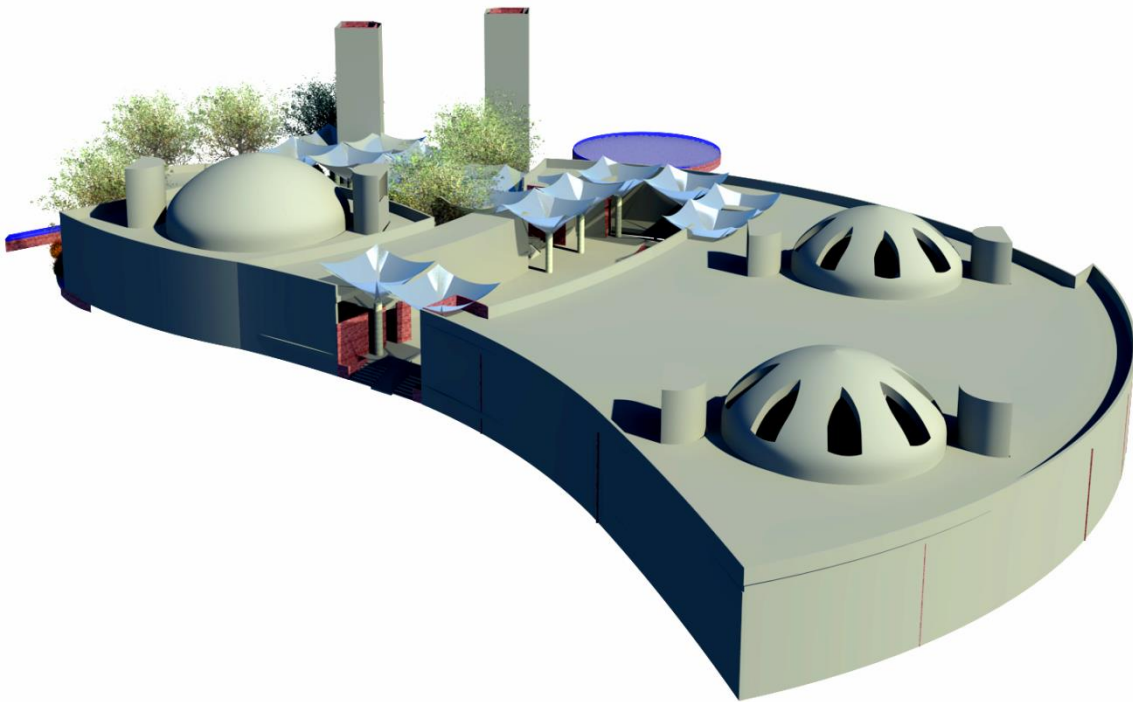


تصویر ۲۱ ستون گذاری و تیرریزی مسجد

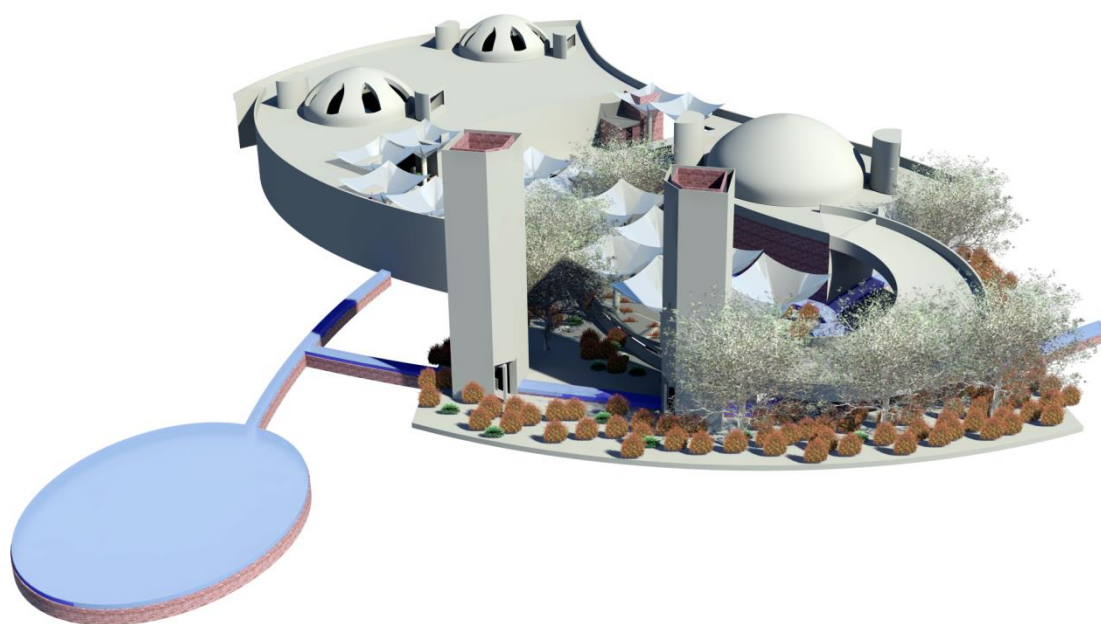




تصویر ۲۲ ستون گذاری و تیرریزی مجموعه فرهنگی، هنری و آموزشی



تصویر ۲۳ پرسپکتیو



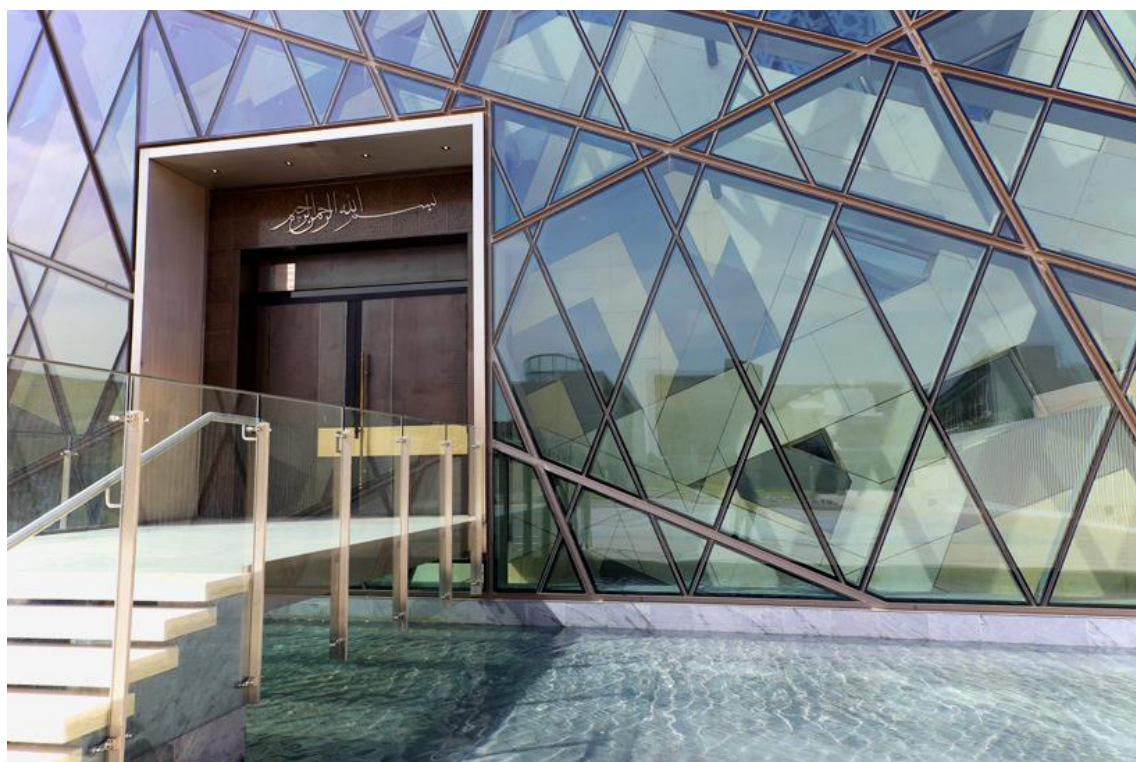
تصویر ۲۴ پرسپکتیو



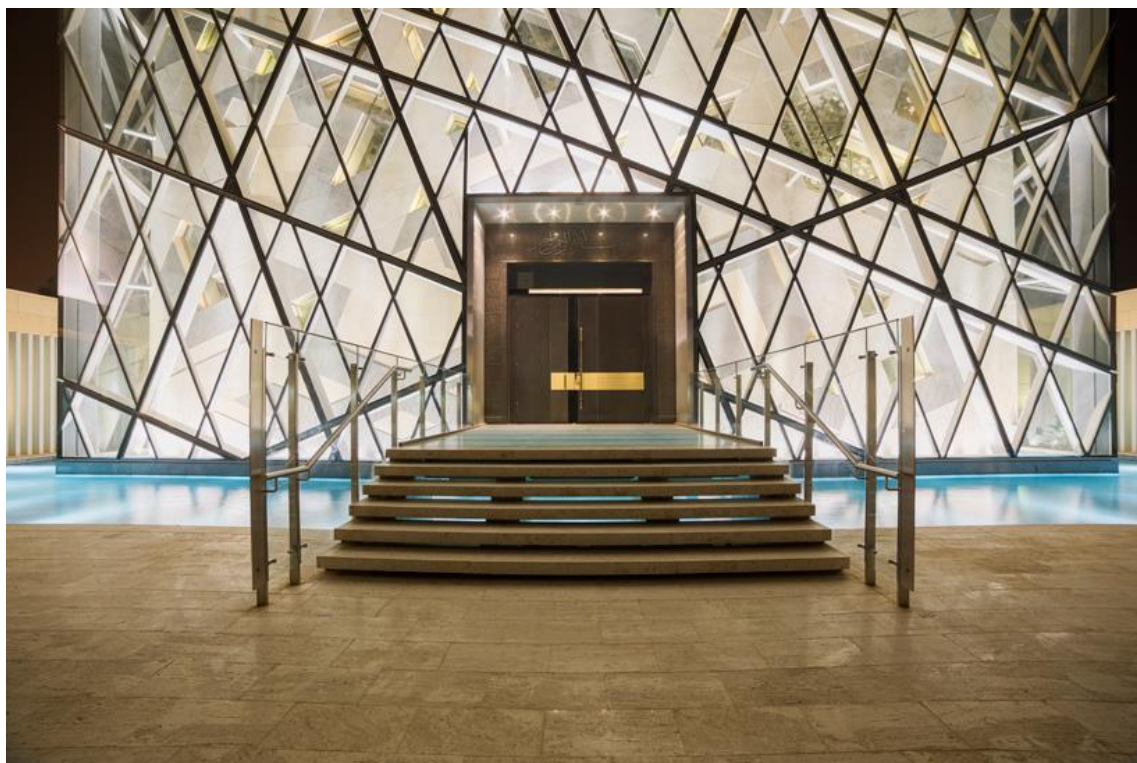
تصویر ۲۵ مناره و مسجد



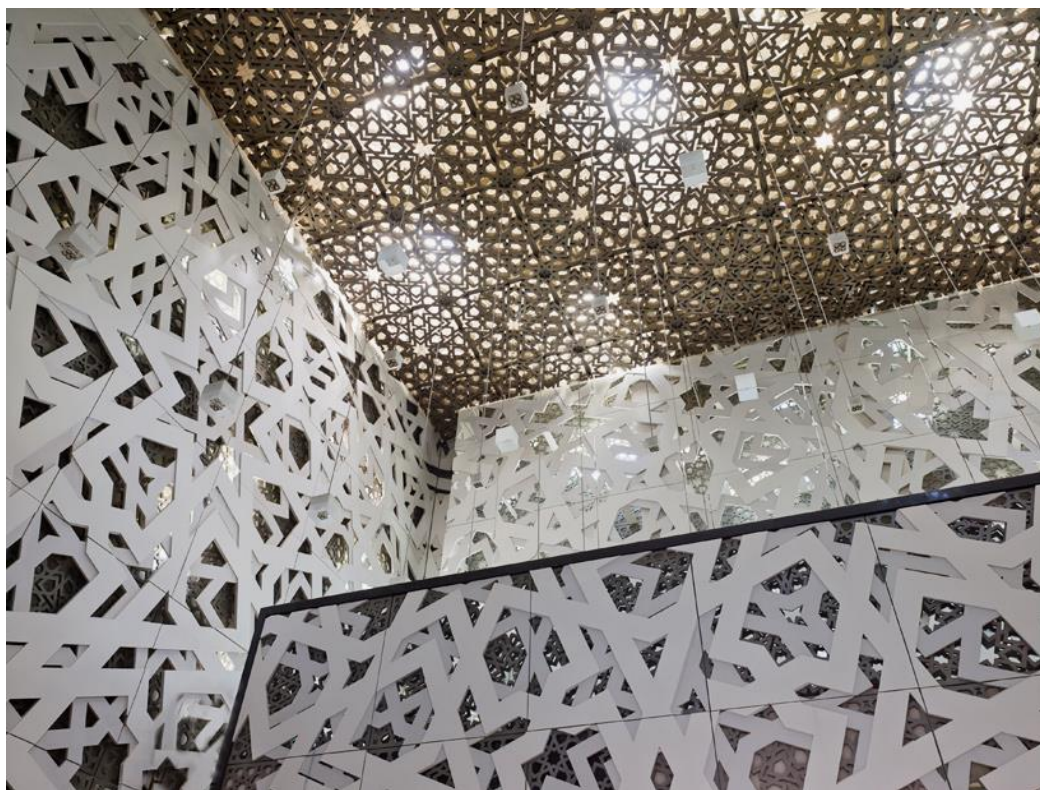
تصویر ۲۶ حیاط مرکزی



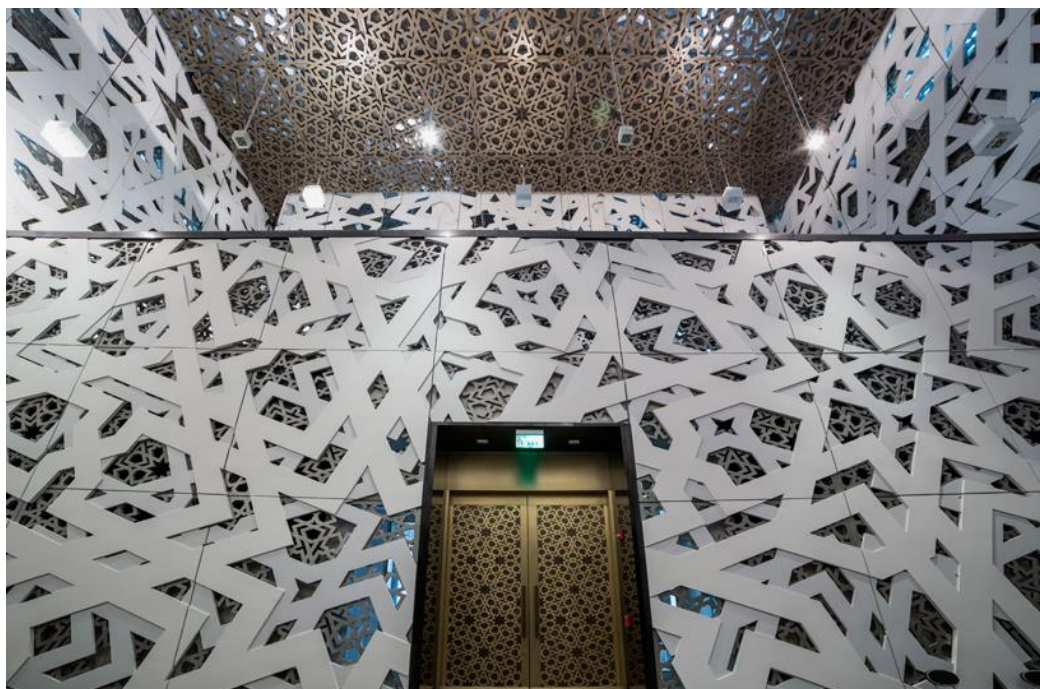
تصویر ۲۷ ورودی مسجد



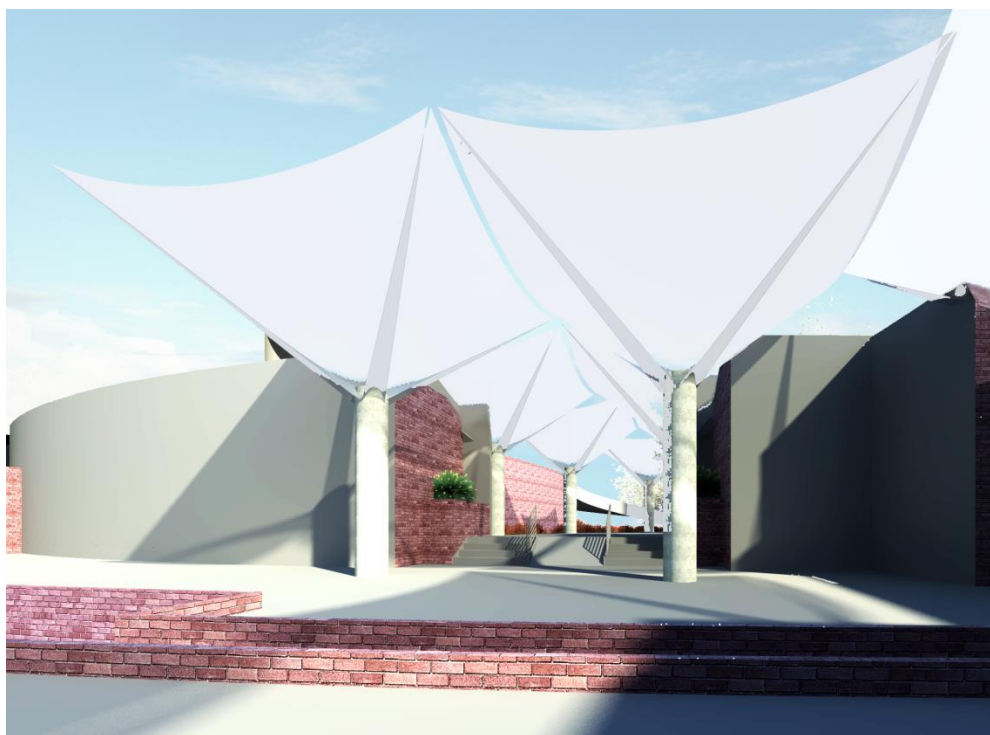
تصویر ۲۸ ورودی مسجد



تصویر ۲۹ شبستان مسجد



تصویر ۳۰ شبستان مسجد



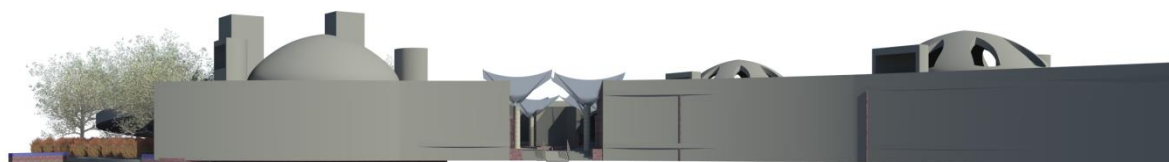
تصویر ۳۱ رواق مسجد (سازه چادری)



تصویر ۳۲ ایوان های مسجد (سازه چادری)



تصویر ۳۳ نمای شمالی



تصویر ۳۴ نمای جنوبی

## منابع

۱. قرآن کریم
۲. آیوازیان، س، ۱۳۷۶، حفظ ارزش های معماری در معماری معاصر، نشریه هنر های زیبا، دانشگاه تهران، شماره ۲، ص ۴۵ و ۴۷ و ۵۱
۳. الکساندر، ک، ترجمه قیومی، م، ۱۳۹۰، معماری و راز جاودانگی، انتشارات شادرنگ، تهران، ص ۲۶ و ۲۷ و ۵۷ و ۶۰ و ۶۶ و ۶۷ و ۷۰ و ۷۲ و ۷۶ و ۸۰ و ۱۰۴ و ۱۲۷ و ۱۳۱ و ۱۶۳ و ۱۷۰
۴. آیت الله مکارم شیرازی، ۱۳۸۲، برگزیده تفسیر نمونه، جلد سوم، ص ۲۴۰
۵. بانی مسعود، م، ۱۳۸۸، معماری معاصر ایران، در تکاپوی بین سنت و مدرنیته، انتشارات هنر معماری قرن، چاپ اول
۶. برولین، ب، ترجمه فرزانیار، ج، ۱۳۷۰، شکست معماری مدرن، نشریه صفا، دانشگاه شهید بهشتی، ص ۲۲ و ۲۵
۷. پارسی، م، ۱۳۹۰، فضا، شهروند نظریه اجتماعی، دانشگاه تهران، چاپ دوم
۸. پاکزاد، ج، ۱۳۸۸، زیباشناختی در معماری، گنج هنر، چاپ دوم
۹. توسلی، م، ۱۳۸۶، طراحی فضای شهری، انتشارات مرکز مطالعات و تحقیقات شهرسازی و معماری ایران، چاپ دوم
۱۰. حائری، ح، ۱۳۹۰، نقش فضا در معماری ایران، دفتر پژوهش های فرهنگی، چاپ اول ص ۱۲ و ۱۹ و ۲۸ و ۳۲
۱۱. حمیدی مقدم، ع، ۱۳۹۲، یس ایزمور، دیپارتمان پژوهشی مهندسی مشاور روند هماهنگ، چاپ اول
۱۲. ربیعی، ه، ۱۳۹۰، جستارهایی در چیستی هنر اسلامی، انتشارات شادرنگ، چاپ سوم، ص ۲۶۹ و ۲۷۰ و ۲۷۳ و ۲۷۴ و ۲۷۹ و ۲۸۳ و ۲۹۱
۱۳. رضازاده، ر، ۱۳۸۳، معماری زمینه گرا: سازگاری ساختمان های جدید با قدیم، انتشارات خاک، چاپ اول ص ۴۱ و ۴۵ و ۵۰
۱۴. صیادی، ا، ۱۳۸۸، معماری ماندگار، انتشارات لوتس، چاپ اول، ص ۲۵ و ۲۹ و ۶۴
۱۵. طبیبیان، م، ۱۳۹۰، بعد پنهان، دانشگاه تهران، چاپ ششم
۱۶. فلامکی، م، ۱۳۸۹، گسترهای معماری، نشر فضا، چاپ اول
۱۷. فلامکی، م، ۱۳۸۴، نوسازی و بهسازی شهری، انتشارات سمت، چاپ اول
۱۸. گروته، ی، ترجمه پاکزاد، ج، ۱۳۸۸، زیبایی شناسی در معماری، انتشارات دانشگاه شهید بهشتی، چاپ پنجم، ص ۵۶ و ۳۵۵ و ۳۷۲ و ۳۸۲ و ۴۸۷ و ۴۸۸
۱۹. مختاری طالقانی، ا، ۱۳۹۰، میراث معماری مدرن ایران، تهران دفتر پژوهش های فرهنگی، چاپ اول، ص ۲۸ و ۲۹ و ۳۷ و ۳۸ و ۴۴
۲۰. مطلبی، ق، ۱۳۸۵، بازشناسی نسبت فرم و عملکرد در معماری، نشریه هنرهای زیبا، دانشگاه تهران، شماره ۲۵، ص ۵۷ و ۵۸
۲۱. معاریان، غ، ۱۳۸۴، سیری در مبانی نظری معماری، انتشارات سروش، ص ۳۶۶ و ۳۶۷
۲۲. ملازاده، ک، ۱۳۹۲، مدارس و بناهای مذهبی، انتشارات سازمان تبلیغات اسلامی، چاپ اول ص ۵۴ و ۵۵ و ۵۸

۲۳. نقی زاده، م، ۱۳۷۹، **رابطه هویت سنت معماری ایران با مدرنیسم ونوگرایی**، نشریه هنرهای زیبا، دانشگاه تهران، شماره ۳۷، ص ۷۹ و ۸۰ و ۱۰۴
۲۴. نوریان، ف، ۱۳۸۷، **فضاهای عمومی و خصوصی شهر**، انتشارات پردازش و برنامه ریزی شهری، چاپ اول
۲۵. وزارت مسکن و شهرسازی، معاونت شهرسازی و معماری، ۱۳۸۷، **نقد آثاری از معماری معاصر ایران**، انتشارات مرکز مطالعاتی و تحقیقاتی شهرسازی و معماری، چاپ اول