

طراحی ساختمان شهرداری کرمان با رویکرد کاهش اثرات ازدحام بر عملکرد

مهديه رجایی نژاد

کارشناسی ارشد معماری دانشگاه آزاد اسلامی

چکیده

در ارزیابی عملکرد سازمان شهرداری کرمان به منظور شناسایی نقاط قوت و ضعف و میزان دستیابی سازمان به کیفیت و عملکرد اقدامات خود به شکاف فزاینده‌ای میان نیازهای شهروندان و ارائه خدمات از سوی سازمان برخورد کردیم که عدم سازمان‌دهی عملکردی و جمعیتی و در پی آن سرگردانی و آشفتگی مراجعان در فضاهای ناکارآمد اداری امروز، به آن دامن زده است و باعث دلسردی و بی‌تفاوتی شهروندان نسبت به امور شهرشان شده است از آنجایی که شهرداری جزو ساختار توسعه‌ای و مشارکتی می‌باشد که تنها از طریق مداخله مردم می‌تواند ادامه حیات دهد، جهت پررنگ کردن حضور مردم و تشویق آن‌ها به مشارکت بیشتر در مدیریت شهرشان و درعین حال کنترل و کاهش ازدحام ناشی از این مشارکت، ابتدا باید فضای کالبدی مناسب این ساختمان اداری را خلق کرد به گونه‌ای که دارای انعطاف‌پذیری، راحتی نگهداری، دسترسی مناسب و یک موقعیت اکولوژیکی (اقلیمی) مناسب باشد و از طرف دیگر با سازمان‌دهی عملکردی یک محیط خوانا و روان، آرام و مفید را برای مراجعان فراهم سازد. فضای مناسب کاری در افزایش آستانه تحمل افراد هنگام مواجهه با عوامل استرس‌زای محیطی نقش مهمی ایفا کرده حس تعلق فرد را افزایش می‌دهد در نتیجه راندمان کاری و تمرکز و به تبع آن سرعت انجام امور سازمانی و اداری که باعث افزایش سوددهی سازمان مربوطه است افزایش می‌یابد. به منظور درک مشکلات وضع موجود شهرداری کرمان به توزیع پرسشنامه بین ۱۰ نفر از کارمندان منطقه ۲ شهرداری کرمان صورت گرفته است و نتایج آن نشان می‌دهد عواملی همچون: تأمین فضای شخصی و خلوت برای کارمندان، استفاده توأم از دفاتر باز و بسته، تأمین شبکه الکترونیک و مشاوره حقوقی، مبلمان منعطف، نور، رنگ، فرم و فضای سبز در کاهش احساس ازدحام بسیار مهم و مؤثر هستند.

واژگان کلیدی: شهرداری، ازدحام، معماری

مقدمه

با وجود سابقه درخشان مدنیت و شهرنشینی در ایران سیستم شهرسازی بخصوص در جنوب شرق کشور بسیار مغشوش و نامتعادل است و این وضعیت در شهر کرمان بعلاوه رعایت اصول شهرسازی و معماری در شکل گیری شهر و ازدحام جمعیت روستایی در پی خشکسالی های متوالی که منجر به اشغال نامناسب فضاهای شهری، تشدید شده است و حال که در آستانه ورود به لیست کلانشهرهای ایران است نیازمندی به ساماندهی فضاهای کالبدی شهری دارد. تحقق این امر در گرو مشارکت شهروندان در امور شهری است که این همزیستی از سازمان "شهرداری" بعنوان یک ضرورت نظام اجتماعی و نهادی مردمی با هدف مدیریت و توسعه کالبدی، اقتصادی و اجتماعی شهر آغاز می شود" (رجب صلاحی، ۱۳۸۱، ص ۱۱۲).

در همین رابطه دانشپور در تحقیقی عنوان میدارد که رفتار و عملکرد افراد به میزان زیادی از عوامل کالبدی تاثیر می گیرد پس می توان با بهره گیری از قابلیت های محیطی، رفتار کاربران را در جهت نیل به اهداف مورد نظر طراحان هدایت نمود و این به معنای تامین فرصت برای طراحان است تا عوامل بازدارنده محیطی همچون ازدحام را کنترل کنند (دانشپور، ۱۳۸۸).

گروتر مفهوم ازدحام را اینچنین عنوان می کند: اگر انسان در حالت بی خبری مطلق از محیط اطراف باشد یا اطلاعات رسیده بسیار کم یا بسیار زیاد باشد که نتواند محیط را در ذهن خود پردازش یا کنترل کند دچار حالات روانی نامطلوب و احساس ازدحام می شود. (گروتر، ۱۳۸۸، ص ۱۱)

ساندرز بررسی اهمیت عملکردها در کنترل ازدحام پرداخته است و عنوان می کند که نوع تکلیف تعیین کننده اثراتی است که محیط فیزیکی بر عملکرد کاری دارد و تفکیک انواع وظایف: دفتری - ماشینی - ذهنی - کنترلی - دوتایی - تاثیر فشارهای محیطی را کمتر می کند. در این مطالعه تراکم و تعداد افراد مقیم فضاهای اداری براساس تفکیک عملکرد بررسی می شود که محیط را نسبت به فعالیتهای نامرتبط محدود و ازدحام را کاهش می دهد (ساندرز، ۱۹۸۵).

محمدپورزندگی و قاردی (۱۳۹۳) در مقاله ای به شناسایی عوامل مؤثر در افزایش اعتماد و مشارکت شهروندان در امور شهرداری و در نتیجه رونق فعالیتهای عمرانی و مدیریت شهری می پردازند. شهرداری باید تمامی اطلاعات مربوط به عملکرد فرایند کارکنان و مراجعان و سازمان های مرتبط را بصورت قابل اعتماد و سریع برای کنترل در دسترس مدیران خود قرار دهد در اینصورت شهروندان می توانند بصورت الکترونیک عملیات جاری را کنترل کنند و حجم زیادی از مراجعان حضوری کم می شود (محمد پورزندگی و قاردی، ۱۳۹۳).

EFQM یک مدل تعالی سازمانی است و تحقیقات متعددی نشان می دهد که تاثیر مثبتی بر عملکرد سازمان ها دارد. " مفاهیم بنیادین این مدل عبارتند از ارزش آفرینی برای مراجعان - ایجاد یک آینده پایدار - توسعه ظرفیت های سازمانی - افزایش فرهنگ توانمندسازی کارکنان - مدیریت سریع و شفاف - بهره برداری از خلاقیت و نوآوری. روند رسیدن به حد مطلوب این معیارها با حذف عوامل بازدارنده محیطی شروع می شود" (جونگر و اسکیلدن، ۲۰۰۹، ص ۴).

اهداف تحقیق

الف) تعیین فضاها و امکاناتی در طراحی و فضای شهرداری که باعث کاهش ازدحام گردد.

ب) تعیین راهکارهای معماری که سبب کاهش ازدحام می گردد.

ج) بررسی تاثیر سازماندهی فضایی و توزیع فضایی بر کاهش ازدحام

مبانی نظری

شهرداری

وظیفه ی شهرداری برآورده ساختن نیازهای مشترک شهروندان است که هر کدام به تنهایی قادر به انجام آن نیستند. بنابراین شناخت وظایف سازمانی و حیطة عملکرد آن برای هر شهروند ضروری است. از طرف دیگر ساختار توسعه ای و مشارکتی شهرداری آن را تبدیل به یک مکان رفتاری با حجم زیاد مراجعان و کنش ها و تعارضات فرهنگی کرده است که همراه با رشد

جمعیت و آلودگی های متنوع محیطی ازدحام محرکی را در این سازمان بوجود آورده که به مهم ترین عمل ضعف در کارایی و بهره وری تبدیل شده است. (پورمختار، ۱۳۸۳)

مفهوم ازدحام

بر اساس تعریف دانشپوردر مقاله " جایگاه دانش روان شناسی محیطی در ساختمانهای اداری " ازدحام توصیفی از گردهمایی بیشتر از ۳ نفر است که سازمان نیافته و فاقد روش های مشخص رفتاری و اهدافی باشند همچنین حالت منفی و ناخوشایندی از تراکم بالا محسوب می شود. (دانشپور، ۱۳۸۸)

مک اندرو در کتاب روان شناسی محیطی تراکم را یک شاخص فیزیکی برمبنای تعداد افراد در واحد مساحت تعریف کرده است که در انواع:

تراکم اجتماعی: با قرار گرفتن افراد متعدد در یک مکان فیزیکی تغییر می یابد که با تعداد افراد سروکار دارد.

تراکم فضایی: با قرار گرفتن همان افراد در مکان های فیزیکی متفاوت تغییر می یابد که با موقعیت افراد سروکار دارد. به هر صورت تراکم تاثیرگذارترین عامل در تعیین مقدار ازدحامی است که انسان احساس می کند. (مک اندرو، ۱۳۹۳).

استوکولز ازدحام را واکنشی شخصی و ذهنی و نه متغیری فیزیکی تعریف می کند، که حالتی انگیزشی دارد و غالباً به رفتاری هدفمند برای تخفیف ناراحتی منجر میشود. (استوکولز، ۱۹۷۶)

آلتمن، نتیجه ی شکست فرد در دستیابی به سطح مطلوب خلوت را ازدحام می داند. (التمن، ۱۹۶۹)

دسونیز دریافت بیش از حد محرک از منابع اجتماعی را تحت عنوان ازدحام بیان می کند. (دسور، ۱۹۷۲)

عوامل ایجاد ازدحام در شهرداری ها

"عدم ساماندهی عملکردی

عدم ساماندهی جمعیتی" (سعیدنیا، ۱۳۸۳ ص ۱۴۳).

تاثیر ساماندهی عملکردی

تفکیک قایل شدن میان انواع مختلف وظایف سازمان (دفتری - ذهنی - ماشینی - کنترلی - دوتایی) مهم ترین راهکار کاهش ازدحام است زیرا بطور مثال فشارزاهایی مانند گرما و الودگی صوتی ممکن است یک کار ذهنی پیچیده را مختل سازند ولی عملکرد یک کار فیزیکی و تکراری را اسان می سازد(ساندرز، ۱۹۸۵).

برون سپاری، وجه دیگری از کاهش ازدحام در شهرداری است به این منظور که بخشی از نیازهای جدید و اساسی مانند: کاهش ترافیک و تسهیل تردد شهرها، حفظ محیط زیست و کاهش آلودگی هوا، روان سازی امور شهروندان و ترویج فرهنگ و رفاه شهری، را که از وظایف مصوب شهرداری ها است و هماهنگی و مشارکت دیگر واحدهای ذیربط را می طلبد به واحدهای مجزایی در سطح شهر محول کرد تا از ازدحام عملکردی و جمعیتی در یک سازمان واحد جلوگیری کرد (جعفرپورمختار، ۱۳۸۳).

سیستم ارزشمندی که چندسال اخیر به کلیه سازمان های اداری و غیر اداری اضافه شده است تحت عنوان شبکه الکترونیک عملکرد بسیار مطلوبی برای شهرداری ها، که قلب تپنده هر شهر هستند، به ارمغان آورده است. نظام اداری با توجه به نقش خدمات رسانی به جامعه اداری پیچیدگیهای فراوانی دارد و لازم است در کنار نیروی انسانی ورزیده و آموزش دیده از تکنولوژی، بعنوان یک ابزار کارآمد استفاده کند و روشهای مکانیزه را به خدمت بگیرد، زیرا روشهای مکانیزه تا حدود زیادی می تواند در تحول و افزایش راندمان کار مؤثر باشند. فعالیت ها بسیار سریعتر و مطمئن تر انجام می گیرد و نیازی به تراکم جمعیت در دنیای فیزیکی نیز نیست. باید برای کاهش ترافیک و ازدحام، هزینه های انجام کار، برخوردها و فشار های روانی، فضایی مناسب این شبکه در نظر بگیریم که نقش چشمگیری در بهبود روند کاری دارد و تبعات بزرگتری جهت کاهش الودگی زیست محیطی نیز دارد.

در چنین سازمانی، توانمندی شهروندان در پردازش، ذخیره، انتقال، تولید و به کارگیری داده، اطلاعات و دانش از اهمیت بسزایی برخوردار است که فرهنگ سازی آن برعهده شهرداری است از طرف دیگر آموزش کارمندان با آستانه تحمل بالا،

شایسته، با مهارت، دارای شوق و انگیزه، پاسخگو و نوآور، نقش مهمی در ارتقاء سطح کیفیت عملکرد سازمان دارد. (پورزندی و قادری، ۱۳۹۳).

ضرورت تغییر سیستم و روشهای انجام کار در شهرداری

"عواملی که باعث ایجاد تغییرات در عملکرد و بعد از آن در فرم ساختمان می شود به قرار زیر است: تسریع در دستیابی به منابع اطلاعاتی و آمار و در نتیجه تسریع در امور ارباب رجوع و سایر امور کاهش و حذف مراحل زائد بعضی از روشهای انجام کار عدم کارایی و پاسخگویی روشهای انجام کار جاری به نیازهای جامعه افزایش حجم مکاتبات و مسئولیتها و وظایف پیش‌بینی نشده و تغییر وظایف وزارتخانه‌ها ارائه خدمات بهتر و زدودن بوروکراسی موجود و تحقق یک نظام اجرایی پویا اعمال سیستم توسط مدیران به دلیل فقدان روشهای مدرن و معین" (سعیدنیا، ۱۳۸۳، ص ۵۷).

نقش روشهای نوین و مکانیزه در بهبود نظام اداری شهرداری

تسریع در انجام امور و دسترسی به اطلاعات و آمار و بالا رفتن آگاهی‌ها کاهش مراجعات و جلوگیری از ازدحام کارایی مؤثر مدیریت واحدهای اداری و برنامه‌ریزی و افزایش کیفیت و راندمان صرفه جویی در زمان و نیروی انسانی و سایر هزینه‌های مربوطه تحول نسبی در نظام اداری

هدایت خدمات دولتی از کانالی صحیح‌تر به مجرای اجرایی

روشهای مکانیزه نقش مؤثری در تصمیم‌گیریها و افزایش کارایی و ضریب اطمینان و دقت و بهبود کیفیت کارها دارد. نظام اداری با توجه به نقش خدمات رسانی به جامعه اداری پیچیدگیهای فراوانی دارد و لازم است در کنار نیروی انسانی ورزیده و آموزش دیده از تکنولوژی، بعنوان یک ابزار کارآمد استفاده نمائیم و روشهای مکانیزه را به خدمت بگیریم، زیرا روشهای مکانیزه تا حدود زیادی می‌تواند در تحول و افزایش راندمان کار مؤثر باشند. (پورزندی و قادری، ۱۳۹۳).

ضرورت توجه به نحوه استقرار اجزای سازمانی در مجموعه‌های شهرداری

"یکی از معضلات نظام اداری شهرداری‌ها روشهای اجرای آن می‌باشد این روشها از آنجا که اغلب قدیمی بوده و هیچگاه بصورت مستقل و هماهنگ با سایر سازمانها مورد بررسی قرار نگرفته‌اند، موجب آن گردیده که این سازمانها با روشهای فعلی پویایی لازم را نداشته و دارای کارایی لازم با نیازهای جامعه نباشند. بررسی روشهای اداری کشور و بکار بردن روشهای نوین بجای روشهای قدیمی و سنتی از اموری است که جهت تحول سیستم اداری لازم بنظر می‌رسد" (سعیدنیا، ۱۳۸۳، ص ۶۹).
"منطبق نبودن جا و مکان با وظایف یک سازمان باعث کندی و تراکم در کارها می‌شود. لذا با بکار بردن اصول صحیح طرح جا و مکان می‌توان به بهبود روشهای انجام کار و افزایش کارایی اثربخش سازمان کمک کرد، بطوریکه طراحی صحیح و تخصیص فضای مناسب به کارکنان می‌تواند نتایج مثبت زیر را به همراه داشته باشد:

ایجاد رفاه و راحتی برای کارکنان در محل کار

افزایش بازدهی و سهولت انجام کار

کاهش زمان انجام کار

جلوگیری از تراکم و وقفه در کارها

کاهش هزینه‌های سرمایه‌ای

حداکثر استفاده از جا و مکان در تسهیل جریان امور

ایجاد تسهیلات و ارائه خدمات بهتر و بیشتر به ارباب رجوع" (سعیدنیا، ۱۳۸۳)

تأثیر ساماندهی جمعیتی

با محاسبه جمعیت و سطح مورد استفاده با احتساب وسایل و لوازم مورد نیاز جنبی هر قسمت می توان سرانه استاندارد را بدست آورد. همچنین می توان با رعایت استانداردهای مربوط به قرارگیری و حرکت بدن انسان متناسب با مساحت محیط مربوطه تراکم را کنترل کرد. (مک اندرو، ۱۳۹۳)

در بخشهایی از شهرداری که حجم بالایی از جمعیت را پاسخگو است می توان در بدو ورود به سازمان جمعیت مراجعان را متناسب با درخواست هایشان راهنمایی و تفکیک کرد.

روش و طرح تحقیق

روش تحقیق بکاررفته در این پژوهش از نوع اسنادی - کیفی بوده که در نهایت منجر به طراحی می شود و اطلاعات موردنیاز از شیوه ی کتابخانه ای، تحلیلی با استفاده از منابع کتابخانه ای و اینترنتی شامل مقالات معتبر علمی، پایان نامه ها و مطالعات موردی استفاده گردید. با استفاده از مبانی نظری تحقیق به منظور ابزار گردآوری داده ها، مصاحبه ای با ۱۵ نفر از کارمندان شهرداری منطقه ۲ انجام گرفته است. از پرسش شوندگان سوالات زیر پرسیده شد:

۱. بیشترین عوامل استرس زا در طول یک روز کاری را چه عواملی می دانید؟
 ۲. آیا ازدحام شدید در بازدهی کاری شما تاثیر دارد؟
 ۳. به نظر شما برون سپاری عملکردهای با مراجعین زیاد، چه تاثیری در کاهش ازدحام دارد؟ مشکلاتش؟
 ۴. آیا تفکیک انواع وظایف (دفتری، ماشینی، کنترلی و ذهنی) در کاهش ازدحام تاثیر دارد؟
 ۵. آیا وجود یک اتاق استراحت برای پرسنل جهت استراحت مقطعی و کوتاه (فضای خلوت) را توصیه می کنید؟
 ۶. به نظر شما قرار دادن عملکردهای متصل و پیوسته در یک سالن (دفتر باز) می تواند ازدحام را کاهش دهد؟
 ۷. توقعات شما از محیط کالبدی شهرداری چه می باشد؟
- در ادامه از ایشان خواسته شد اگر نظرات و یا مشکلات دیگری در رابطه با محیط کاری خود دارند بیان کنند. مصاحبه ها بصورت نوشتاری در آمده و از طریق تحلیل محتوایی به انالیز داده ها پرداخته شد.

نمی توان اذعان داشت که با وجود همه این تمهیدات طراحی، احساس ازدحام و آشفتگی بطور کامل از بین می رود ولی از انجاییکه شهرداری یک سازمان خدماتی - فرهنگی می باشد و وظیفه توانمندسازی فرهنگی شهری را نیز به عهده دارد پس می تواند بسیاری از معیارهای رفتاری نادرست در سیستم را اصلاح کند و با ایجاد الگوی مناسب طراحی و از طریق تاثیر فضا بر رفتار کاربران، آن ها را به سمت اهداف خود راهنمایی کند. در مقاله حاضر از وب سایتهای www.consulting architect and www.archdaily.com و www.pooyano.com به عنوان مراجع معتبر در ارائه پروژه های معماری، تعداد ۵ مورد از شهرداری ها مورد بررسی قرار گرفت. در این تحقیق، عوامل مؤثر بر کاهش ازدحام، آسایش فیزیکی و افزایش کارایی در شهرداری ها مورد شناسایی قرار می گیرند و هر یک به صورت جداگانه مورد ارزیابی قرار گرفتند و در جدولی مانند جدول زیر تجزیه و تحلیل شدند.

بررسی نمونه های موردی (شهرداری ها)

ساختمان شهرداری شهرلینگی دانمارک

طراح: هنینگ لارسن

مساحت زمین: ۱۸۰۰۰ مترمربع

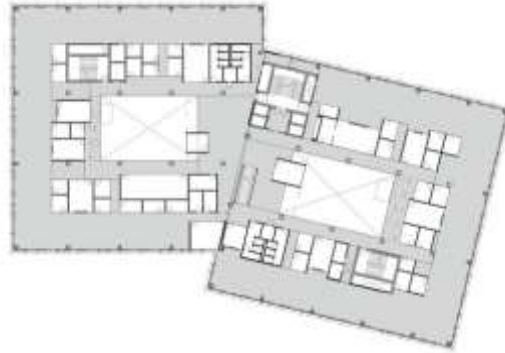
زیربنا: ۲۸۰۰ مترمربع



شکل (۱): سایت پلان ساختمان شهرداری شهرلینگی دانمارک (www.pooyano.com)

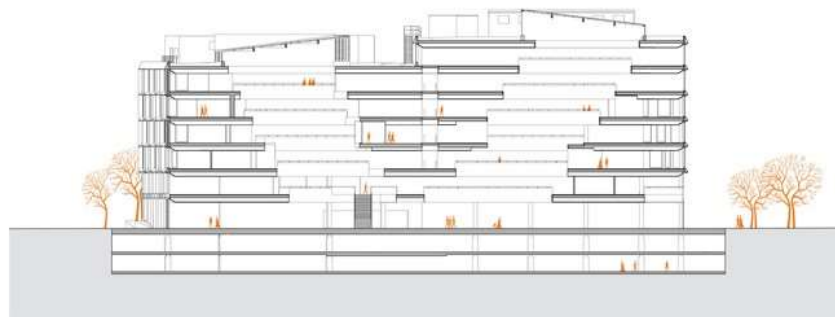


شکل (۲): نمای شمالی ساختمان شهرداری شهرلینگی دانمارک (www.pooyano.com)



MICROSOFT HQ
LEVEL 1 - SCALE 1:400
HENNING LARSEN ARCHITECTS

شکل (۳): پلان طبقه اول (www.pooyano.com)



MICROSOFT HQ
SECTION CC - SCALE 1:400
HENNING LARSEN ARCHITECTS

شکل (۴): مقطع طولی (www.pooyano.com)



شکل (۵): اتریوم ساختمان شهرداری شهرلینگی دانمارک (www.pooyano.com)



شکل (۶): فضای تفریحی ساختمان شهرداری شهرلینگی دانمارک (www.pooyano.com)

این بنا در شهر کوچک لینگی با طبیعتی بکر و سرسبز واقع شده است بعلاوه محدودیت زمین ناگزیر از ترکیب ۲ بخش اداری: شهرداری و واحد فناوری اطلاعات شرکت مایکروسافت تشکیل شده است. دو ساختمان ۷ و ۶ طبقه متحد بر روی دو طبقه زیرزمین. امکانات تجاری و رفاهی در همکف متصل می شوند به اتریومی وسیع در مرکز دو ساختمان. این ساختمان با وجود عملکردهای متنوعی که دارد از بیرون مترکم و یکپارچه به نظر می رسد ولی در داخل بوسیله اتریوم، فضاها از هم جدا می شوند بصورت منعطف و پویا در اطراف آن پخش می شوند (فیضی، ۱۳۹۵).

اتریوم بعنوان فضای پخش، علاوه بر ایجاد فضایی برای تعاملات اجتماعی و حرفه ای نقش اقلیمی و بهداشتی نیز دارد. در نهایت با کاهش الودگی صوتی و بصری در مجاورت دفاتر باز باعث کاهش ازدحام می شود.

جدول (۱) جمع بندی راهکارهای بکار گرفته شده در ساختمان شهرداری شهرلینگی دانمارک

۱. نمونه	۲. کاهش ازدحام	۳. آسایش فیزیکی	۴. افزایش کارایی
۵. ساخته آن شهرداری شهرلینگی دانمارک	۶. کاهش الودگی صوتی و بصری در مجاورت دفاتر باز	۷. حریم خصوصی صوتی در محیط کار	۸. بخش فضاهای منعطف و پویا از طریق اتریوم

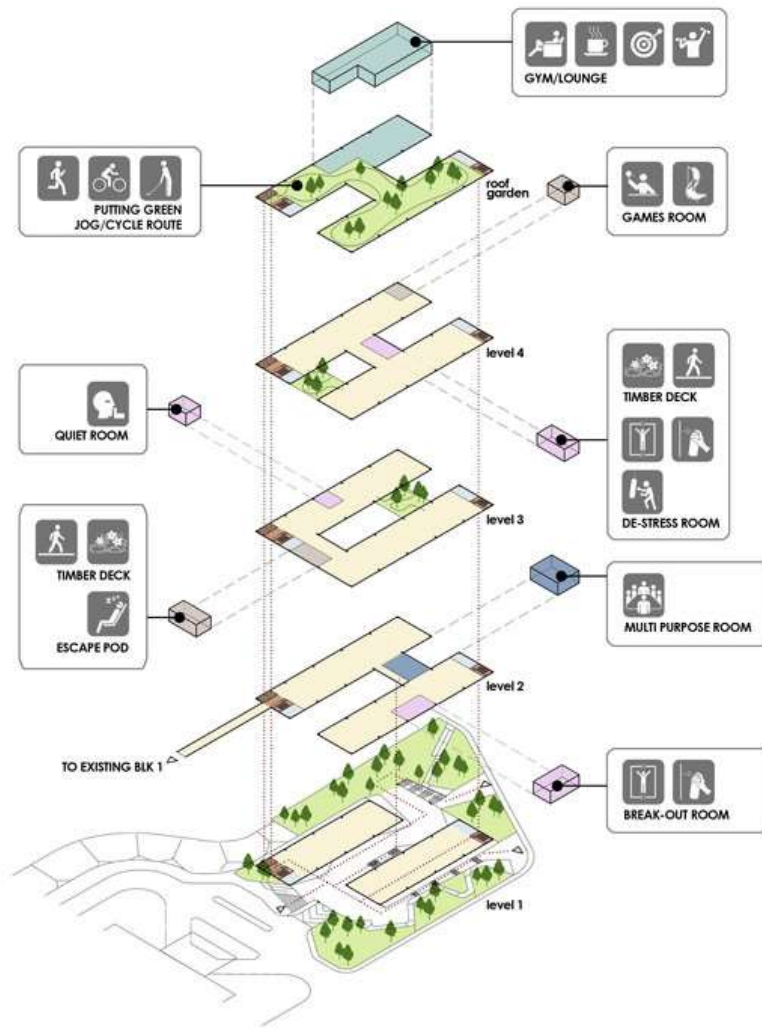
ساختمان شهرداری ایالت آخن

محل: آخن، آلمان

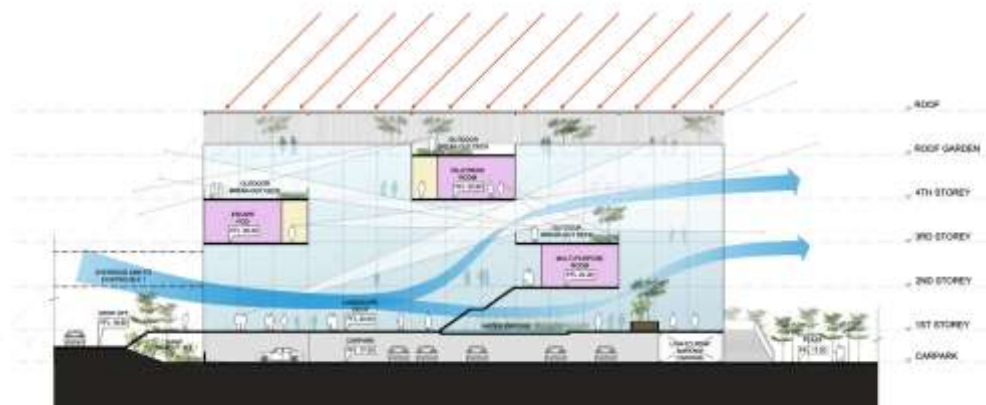
طراح: مارگ و مسیحی هافمن با مارک نواک

کلمنس دوست، ایرینا استویانوا، سارا Coenel کریستوف Salenti

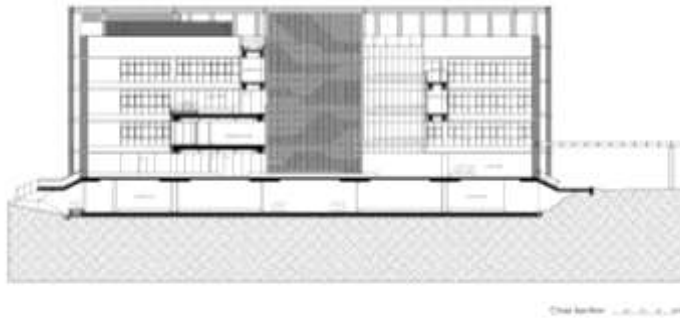
مساحت: ۶۳۰۰ مترمربع



شکل (۷): تحلیل سیستمهای طراحی ساختمان شهرداری ایالت اخن
([Www. archdaily.com/583562/sipan-municipal-building-ryra-studio](http://Www.archdaily.com/583562/sipan-municipal-building-ryra-studio))



شکل (۸): مقطع طولی
([Www. archdaily.com/583562/sipan-municipal-building-ryra-studio](http://Www.archdaily.com/583562/sipan-municipal-building-ryra-studio))



شکل (۹): مقطع عرضی

([Www. archdaily.com/583562/sipan-municipal-building-ryra-studio](http://www.archdaily.com/583562/sipan-municipal-building-ryra-studio))



شکل (۱۰): نمای جنوبی شهرداری ایالت اخن

([Www. archdaily.com/583562/sipan-municipal-building-ryra-studio](http://www.archdaily.com/583562/sipan-municipal-building-ryra-studio))

از خصوصیت بارز ساختمان های اداری - دولتی، ممتاز و شاخص بودن است که احساس قدرت و اعتبار را به بیننده منتقل می کند و در این بنا بوسیله سازه ی عظیمی که بنا را قاب گرفته تأمین می شود. همچنین این سازه نمادی از دروازه ورودی یک شهر است که با کاربری بنا همخوانی دارد. طراحی بر مبنای سلامت روانی برای بالابردن رضایت کار در میان فشارهای روزمره صورت گرفته است. برای نیل به این هدف، دهلیز میانی، فضاهای پرحجم دو طرف را بوسیله پل لینک های مشترک جدا کرده تا علاوه بر ایجاد دید و منظر و تهویه و ارتباط بصری و ارتباط عمودی، نقش چشمگیری در کاهش ازدحام و الودگی صوتی دارد (فیضی، ۱۳۹۵). نتیجه: در ادارات دولتی نمی توان ازدحام یا ارتباط را حذف کرد ولی می توان آن را کاهش داد پس راهکار مناسب: ایجاد فضای حایل ارتباطی و بصری است بین فضاهای ناگزیر از ازدحام. فضای داخلی با رنگهای روشن سفید و کرم خاصیت کاهش دهندگی فشارخون و تپش قلب و نظایر آن دارند.

جدول (۲) جمع بندی راهکارهای بکار گرفته شده در ساختمان شهرداری ایالت اخن

۹. نمونه	۱۰. کاهش ازدحام	۱۱. آسایش فیزیکی	۱۲. افزایش کارایی
۱۳. ساخته آن شهرداری ایالت اخن	۱۴. ایجاد فضای حایل ارتباطی و بصری بین فضاهای ناگزیر از ازدحام	۱۵. ایجاد دید و منظر و تهویه از طریق دهلیز میانی	۱۶. متناسب بودن نوع کاربری فضاها با نوع رنگ بکار رفته در معماری

ساختمان شهرداری منطقه ۲ تهران

محل: خیابان جمالزاده نیش بلوار کشاورز

طراح: مهندسین مشاور پارس

کارفرما: شهرداری تهران

زیربنا: ۱۰۱۰۰ مترمربع

مساحت: ۱۶۰۰ مترمربع



شکل (۱۱): طراحی داخلی ساختمان شهرداری منطقه ۲ تهران
(www.consulting architect and engineer.com)



شکل (۱۲): نمای جنوبی ساختمان شهرداری منطقه ۲ تهران
(www.consulting architect and engineer.com)

با زیر بنای کلی ۱۰۱۰۰ متر مربع در ۱۲ طبقه طراحی گردیده است که ۴ طبقه زیر زمین آن به فضای پارکینگ، و همکف به فضای تجاری، و ۵ طبقه بالاتر به فضاهای اداری شهرداری ناحیه و آخرین طبقه (ششم) به سالن کنفرانس با ظرفیت ۲۵۰ نفر اختصاص یافته است. با توجه به قرار گیری ساختمان در کنج تقاطع دو خیابان و همچنین ارتفاع این ساختمان، ارزش گذاری به مقوله دید و منظر و محوطه اطراف از اهمیت ویژه ای برخوردار است و در طرح با ایجاد پنجره های ممتد و همچنین استفاده از فرم بیضی شکل به این مقوله پرداخته شده است در خصوص جنس مصالح پیشنهادی در طرح، استفاده از قطعات مدولار و پیش ساخته سفالی قهوه‌ای رنگ و نصب آن به طریقه خشکه چینی به همراه ورق های کامپوزیت آلومینومی دیده شده است. سطوح شفاف واحدهای تجاری در طبقه همکف بر تناسبات انسانی و حس هماهنگی محیط با دید عابری و مراجعین تاکید دارد. در این طرح ورودی بخش تجاری و بخش اداری شهرداری به صورت مجزا در نظر گرفته شده است. دسترسی به طبقات فوقانی اداری از ضلع شمالی و بر خیابان بلوار کشاورز و دسترسی تجاری همکف از کنج تقاطع دو خیابان می باشد

غیر از دسترسی های داخلی پله برقی و آسانسور، از کوچه ضلع جنوبی سایت دیده شده است. سالن آمفی تاتر مجموعه با بهره گیری از فرم مدور دارای کف شیب دار بوده و با گنجایش ظرفیت ۲۵۰ نفر دارای فضاهای لابی به همراه می باشد (فیضی، ۱۳۹۵).

نتیجه می گیریم که یک ساختمان اداری باید از بیرون ممتاز و شاخص باشد ولی از درون انعطاف پذیر پویا، خلاق و متعامل (فرم بیضی) باشد تا عوامل استرس زای محیطی همچون ازدحام کاهش یافته و کارمندان به مرور زمان دچار فرسودگی شغلی نشوند.

همچنین ارتباط با دنیای بیرون و فضای کسب و کار مثل انواع مغازه ها باعث می شود نیازمندیهای کارمندان در محل تأمین شود و همین امر رضایت و فراغت بیشتری هم برای مراجعان و هم برای کارمندان دارد.

جدول (۳) جمع بندی راهکارهای بکار گرفته شده در ساختمان شهرداری منطقه ۲ تهران

۱۷. نمونه	۱۸. کاهش ازدحام	۱۹. آسایش فیزیکی	۲۰. افزایش کارایی
۲۱. ساخته ان شهرداری منطقه ۲ تهران	۲۲. ممتاز و شاخص بودن ساختمان اداری از بیرون ولی از درون انعطاف پذیر، پویا، خلاق و متعامل (فرم بیضی) در جهت کاهش عوامل استرس زای محیطی	۲۳. ایجاد پنجره های ممتد	۲۴. ارتباط با دنیای بیرون و فضای کسب و کار مثل انواع مغازه ها در جهت تأمین نیازمندی های کارمندان

ساختمان شهرداری در فلاندرز بلژیک

معمار: Neutelings Riedijk

مساحت: ۶۶۵۰۰ مترمربع

کارفرما: دولت وقت بلژیک

ساختمان عمداً از ۶ لایه تشکیل شده و نسبت به مقیاس انسانی بسیار حجیم است که این عظمت یک بنای دولتی را به رخ می کشد.

فضای اطراف آن تبدیل به مجموعه سبز شهری بسیار با کیفیت شده است و در خود امکانات رفاهی، تجاری را دارد ولی در داخل بنا عملکردهای اداری منعطف تعبیه شده است با فراوانی نور و تهویه.

از هر ۴ جهت دارای دسترسی به عملکردهای جدا از هم با مراجعان متفاوت دارد (کاهش ازدحام). هر بخشی از بنا به فراخور احتیاجات وابسته ای که دارد به محیط بیرون مرتبط است (تفکیک عملکردی) ولی در هسته مرکزی به تعامل و ترکیب می رسند (فیضی، ۱۳۹۵).

نتیجه می‌گیریم در صورتیکه زمینی با وسعت زیاد برای کاربری‌های اداری در دسترس باشد بهتر است امکانات رفاهی، تجاری و... بیرون از بنای اداری تعبیه شود تا انعطاف‌پذیری فضا بیشتر باشد و ازدحام کمتر شود همچنین بتوان برای کاربری‌های مشابه نیز از این فضا استفاده کرد. دسترسی‌های مجزا براساس اشل‌شغلی نقش مهمی در کاهش ازدحام دارد.



شکل (۱۳): آتریوم ساختمان شهرداری فلاندرز بلژیک
(www.archdaily.co.office/item/57)



شکل (۱۴): حجم کلی ساختمان شهرداری در فلاندرز بلژیک
(www.archdaily.co.office/item/57)



شکل (۱۵): دید از سایت به ساختمان شهرداری در فلاندرزبلژیک
(Www.archdaily.co. office/item/57)

جدول (۴) جمع بندی راهکارهای بکار گرفته شده در ساختمان شهرداری فلاندرزبلژیک

افزایش کارایی	۲۸	آسایش فیزیکی	۲۷	کاهش ازدحام	۲۶	نمونه	۲۵
کاهش تراکم جمعیت در یک فضا	۳۲	فراوانی نور و تهویه	۳۱	تعییه امکانات رفاهی، تجاری و... بیرون از بنای اداری برای انعطاف پذیری بیشتر فضا و دسترسی های مجزا براساس اشل شغلی	۳۰	ساختمه ان شهرداری فلاندرزبلژیک	۲۹

ساختمان شهرداری در حومه لندن

طراح: اسکات ویلسون

پیمانکاران: مک لارن گیم

مساحت زمین: ۵۷۰۰ مترمربع

یکی از دلایل قرارگیری ساختمان در نبش خیابانی کم عرض در حومه شهر، محدودیت زمین و لزوم دسترسی از شریان عمومی بوده است. تفکیک ورودی های پیاده از دو سمت مجاور خیابان و دسترسی سواره از کوچه پشت بنا راهکار مهمی در کاهش ترافیک و ازدحام محسوب می شود. همچنین جداکردن پذیرش و اطلاعات سازمان از بخشهای متنوع اداری، با راهنمایی و هدایت مراجعان در بدو ورود به سازمان، نقش مهمی در کاهش ازدحام دارد. فضاهای داخلی بصورت کاملا روشن و افتابگیر با سطوح شفاف و سقفهای بلند احساس کمبود فضا، با وجود محدودیت مساحت، را کاهش می دهد (فیضی، ۱۳۹۵).



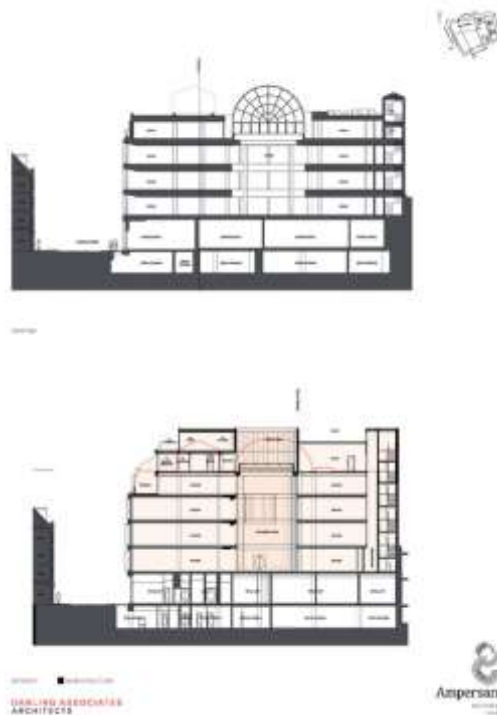
شکل (۱۶): فضای پخش ساختمان شهرداری در حومه لندن
(Www.archdaily.com)



شکل (۱۷): نمای جنوبی ساختمان شهرداری در حومه لندن
(Www.archdaily.com)



شکل (۱۸): پلان طبقات ساختمان شهرداری در حومه لندن
(Www.archdaily.com)



شکل (۱۹): مقاطع طولی و عرضی ساختمان شهرداری در حومه لندن
(Www.archdaily.com)

جدول (۵) جمع بندی راهکارهای بکار گرفته شده در ساختمان شهرداری در حومه لندن

۳۳. نمونه	۳۴. کاهش ازدحام	۳۵. آسای ش فیزیکی	۳۶. افزایش کارایی
۳۷. ساخته ان شهرداری در حومه لندن	۳۸. تفکیک ورودی های پیاده از دو سمت مجاور خیابان و دسترسی سواره از کوچه پشت بنا، جداکردن پذیرش و اطلاعات سازمان از بخشهای متنوع اداری، با راهنمایی و هدایت مراجعان در بدو ورود به سازمان	۳۹. فراوانی ی نور و تهویه	۴۰. فضاهای داخلی بصورت کاملا روشن و افتابگیر با سطوح شفاف و سقفهای بلند

ساختمان شهرداری مالاگای اسپانیا

توسط معماری به نام «خوان بلاسکوئز» طراحی شده و با طبیعت هم درارتباط خوبی قرار دارد و کمترین آسیب را به آن می رساند. نمونه ای از معماری آینده گرایانه را در معرض دید بینندگان آن قرار می دهد. این ساختمان از یک طرف از تاثیربرانگیزترین ساختمان های جهان است که از فاکتورهایی تشکیل شده که بیننده را شگفت زده می کند. از طرف دیگر هم در قالب معماری حیرت برانگیز این ساختمان، اجزاء به گونه ای در کنار هم قرار گرفته اند که مخاطرات معمارانه را برای طبیعت به حداقل رسانده اند. در سمت دیگر این ساختمان، دیوار حیرت برانگیزی وجود دارد که با پوشش زیبای گیاهی و ترکیب آن با سایر فضاها همراه شده است. از جمله سایر خصوصیات این ساختمان، ایجاد هارمونی با طبیعت و پایداری آن است؛ اما آنچه این بنا را شاخص می کند این است که بیش از میزان انرژی ای که مصرف می کند، در خود تولید انرژی می کند. این ساختمان با ترکیب بندی منحنی خود و نیز برخورداری از سیستم گرمایش نوری از اتلاف انرژی جلوگیری به عمل می آورد. اتاق های کار زیبای این مجموعه مکان مناسبی برای نوشیدن یک فنجان چای یا قهوه به شمار می رود. نور و سیستم های خنک کننده در این ساختمان به صورتی تعبیه شده اند که کم ترین میزان انرژی را مورد مصرف قرار دهند. آب باران نیز جمع آوری و به صورت انرژی برای پرهیز از اتلاف آن به کار گرفته می شود. مقاومت و پایداری این ساختمان تنها به مصرف کمتر انرژی در آن وابسته نیست بلکه تمام قطعاتی که در ساخت این بنا به کار برده شده، به صورتی استفاده شده اند که کمترین آسیب را به محیط زیست وارد می کنند. تصور می شود که انتخاب رنگ سبز توسط معمار ساختمان شهرداری، تنها برای ایجاد یک فضای خسته کننده و یکنواخت نباشد. وی در اجرای طرح خود این موضوع را به اثبات رسانده است (<https://rooziato.com/139544526>). تصاویر نماهای خارجی و داخلی از شهرداری مالاگا در جنوب اسپانیا است.



شکل (۲۰): تصویر یکی از نماهای کناری از ساختمان شهرداری مالاگای اسپانیا



شکل (۲۱): نمایی از ساختمان شهرداری مالاگای اسپانیا



شکل (۲۲): نمایی از ساختمان شهرداری مالاگای اسپانیا

شکل (۲۳): نمایی از ساختمان شهرداری مالاگای اسپانیا



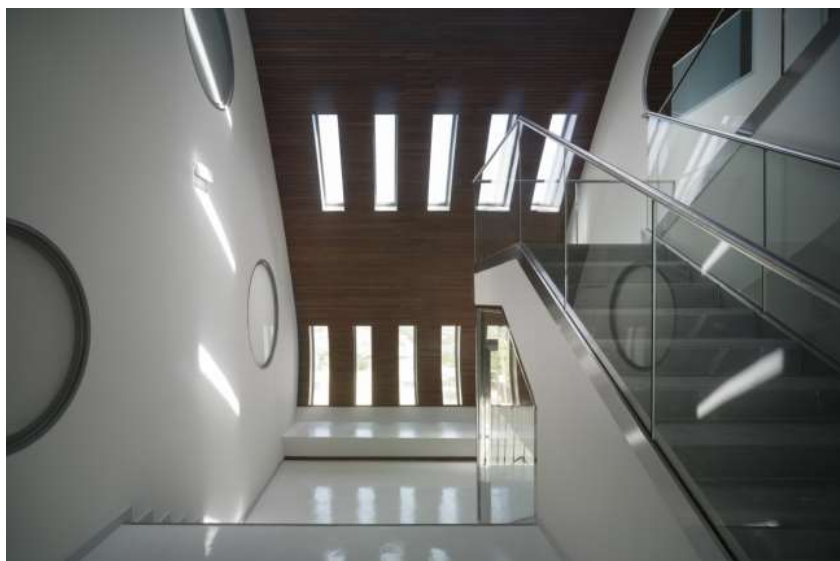
شکل (۲۴): نمایی از ساختمان شهرداری مالاگای اسپانیا



شکل (۲۵): تصویر یکی از اتاقهای کار ساختمان شهرداری مالاگای اسپانیا



شکل (۲۶): نمایی از ساختمان شهرداری مالاگای اسپانیا



شکل (۲۷): نمایی از ساختمان شهرداری مالاگای اسپانیا

جدول (۶) جمع بندی راهکارهای بکار گرفته شده در ساختمان شهرداری مالاگای اسپانیا

۴۱. نمونه	۴۲. کاهش ازدحام	۴۳. آسایش فیزیکی	۴۴. افزایش کارایی
۴۵. ساخته ان شهرداری مالاگای اسپانیا	۴۶. ایجاد رفاه و راحتی برای کارکنان و مراجعه کنندگان در محل کار با طراحی فضاهای مناسب	۴۷. ترکیب بندی منحنی و نیز برخورداری از سیستم گرمایش نوری، نور و سیستم های خنک کننده	۴۸. ارتباط با طبیعت، نور و سیستم های خنک کننده، تعامل آسان با سایر همکاران در نتیجه طراحی مناسب اتاق کار

ساختمان جدید شهرداری تورنتو

ساختمان جدید شهرداری تورنتو با برج‌های منحنی و بلند، ساختمان عجیب شورای شهر و میدان عالی ناتان فیلیپس در رو به رویش، تبدیل به نماد این شهر شده است. این مجموعه دولتی را در سال ۱۹۶۵ رونمایی کردند. در مسابقه‌ای که برای انتخاب طرح مناسب ساختمان جدید شهرداری برگزار شد، فردی به نام «ویلیو رول» (Viljo Revell) از هلسینکی، پایتخت کشور فنلاند، برنده شد و طرحی که ارائه کرده بود به خوبی نیازهای مهم این سازه دولتی را پوشش می‌داد.

محوطه ساختمان جدید، روبه‌روی ساختمان قدیم شهرداری بود که به خاطر توسعه سریع شهر در قرن بیستم دیگر به وضوح توانایی برطرف کردن نیازهای دولت را نداشت. ساختمان جدید در شماره ۱۰۰ خیابان «کوئین» غربی قرار داشت و مساحتی بیش از ۴/۸ هکتار را اشغال می‌کرد. این محوطه ۴ عنصر بسیار متمایز داشت: یک اتاق مخصوص شورا، ۲ برج اداری، یک میدان شهری و یک پودیموم.

هر کدام از این ۴ عنصر نامبرده معماری، عملکرد برنامه ریزی شده و مشخصی داشتند. پودיום ۲ طبقه با اماکن عمومی در طبقه اول و ادارات دولتی در طبقه دوم طراحی شده بود. اتاق شورا که در بالای پودיום قرار داشت به صورت سازه‌ای به شکل بشقاب پرنده با سقفی کوتاه ساخته شد و برج‌های اداری با شکل منحنی خود در حالی که اتاق شورا را در بر گرفته‌اند، خدمتگزاران شهری را در خود جای می‌دهد. دیوارهای بتنی تقویت شده خارجی در یک طرف برج، با طرف دیگر از جنس استیل مقعر و دیوارهای شیشه‌ای کامل می‌شوند. برج غربی ۲۰ طبقه و برج شرقی دارای ۲۷ طبقه بوده و طبقه بیست و هفتم در واقع به عنوان سکویی برای تماشای شهر استفاده می‌شود.

آخرین قسمت این طراحی یکپارچه، میدان عمومی در جلوی ساختمان بود. نام این میدان را به افتخار شهردار «ناتان فیلیپس» (Nathan Phillips) انتخاب کردند که به خاطر ایده شروع پروژه ساختمان شهرداری شهرت داشت. این فرد اولین شهردار یهودی تورنتو نیز به حساب می‌آمد. این میدان زیبا و بزرگ، یک استخر دیدنی با انعکاسی زیبا از محوطه اطراف با طاق‌های بتنی در بالایش تشکیل شده است. هدف از طراحی این میدان، ایجاد فضایی عمومی برای جمع شدن مردمی از هر قشر بود. یک رمپ از کنار حوضچه آب تا پایین پودיום کشیده شده و امکان رفت و آمد خودرو در زمان‌های نادر را فراهم می‌کند. تمامی مبلمان داخل اتاق شورا را به صورت اختصاصی و ویژه برای این سازه مدرن طراحی کردند (<https://www.eavar.com>). تصاویر ۲۸ تا ۳۱ مربوط به پروژه فوق می‌باشد.



شکل (۲۸): نمایی از ساختمان شهرداری تورنتو



شکل (۲۹): نمایی از ساختمان شهرداری تورنتو



شکل (۳۰): نمایی از ساختمان شهرداری تورنتو



شکل (۳۱): نمایی از ساختمان شهرداری تهرنتو

جدول (۷) جمع بندی راهکارهای بکار گرفته شده در ساختمان شهرداری تهرنتو

۴۹. نمونه	۵۰. کاهش ازدحام	۵۱. آسایش فیزیکی	۵۲. افزایش کارایی
۵۳. ساختم ان شهرداری تهرنتو	۵۴. انعطاف پذیری بیشتر فضاها و دسترسی های مجزا براساس اشل شغلی، ایجاد رمپ از کنار حوضچه آب تا پایین پودיום جهت امکان رفت و آمد خودرو در زمان های نادر	۵۵. لذت بصری از طریق سکویی برای تماشای شهر	۵۶. طبقه بیست و هفتم برج شرقی به عنوان سکویی برای تماشای شهر، مبلمان و تجهیزات مناسب دفتر کار

جمع بندی و اثبات فرضیات

انعطاف پذیری بیشتر فضاها و دسترسی های مجزا براساس اشل شغلی، ممتاز و شاخص بودن ساختمان اداری از بیرون ولی از درون انعطاف پذیر، پویا، خلاق و متعامل، ایجاد رفاه و راحتی برای کارکنان و مراجعه کنندگان در محل کار با طراحی فضاهای مناسب، ایجاد فضای حایل ارتباطی و بصری بین فضاهای ناگزیر از ازدحام و کاهش الودگی صوتی و بصری درمجاورت دفاتر باز از معیارهای کالبدی در طراحی فضاها برای کاهش ازدحام در ساختمان شهرداری میباشد. در نتیجه فرضیه اول تحقیق اثبات می گردد.

ضمنا بررسی نمونه های موردی نشان میدهد که استفاده از حریم خصوصی صوتی در محیط کار، ایجاد دید و منظر، تهویه مناسب، ترکیب بندی منحنی و نیز برخورداری از سیستم گرمایش و نور مناسب از راهکارهای مناسب برای آسایش فیزیکی در ساختمان شهرداری ها محسوب می شود. لذا فرضیه دوم تحقیق نیز اثبات می گردد.

بعلاوه پخش فضاهای منعطف و پویا، ارتباط با دنیای بیرون و فضای کسب و کار مثل انواع مغازه ها در جهت تأمین نیازمندی های کارمندان، ارتباط با طبیعت، نور و سیستم های خنک کننده، تعامل آسان با سایر همکاران در نتیجه طراحی مناسب اتاق کار، راهکارهای مناسب برای افزایش کارایی در شهرداری ها محسوب می شود. در نتیجه فرضیه سوم تحقیق نیز اثبات می گردد.

جدول (۸) جمع بندی بررسی نمونه های ساختمان شهرداری

۵۷	دیف	۵۸	نمونه	۵۹	کاهش ازدحام	۶۰	آسایش فیزیکی	۶۱	افزایش کارایی
۶۲		۶۳	ساختم ان شهرداری شهرداری دانمارک	۶۴	کاهش الودگی صوتی و بصری درمجاورت دفاتر باز	۶۵	حریم خصوصی صوتی در محیط کار	۶۶	پخش فضاهای منعطف و پویا از طریق اترיום
۶۷		۶۸	ساختم ان شهرداری ایالت اخن	۶۹	ایجاد فضای حایل ارتباطی و بصری بین فضاهای ناگزیر از ازدحام	۷۰	ایجاد دید و منظر و تهویه از طریق دهلیز میانی	۷۱	متناسب بودن نوع کاربری فضاها با نوع رنگ بکار رفته در معماری
۷۲		۷۳	ساختم ان شهرداری منطقه ۲ تهران	۷۴	ممتاز و شاخص بودن ساختمان اداری از بیرون ولی از درون انعطاف پذیر، پویا، خلاق و متعامل(فرم بیضی) در جهت کاهش عوامل استرسزای محیطی	۷۵	ایجاد پنجره های ممتد	۷۶	ارتباط با دنیای بیرون و فضای کسب و کار مثل انواع مغازه ها در جهت تأمین نیازمندی های کارمندان
۷۷		۷۸	ساختم ان شهرداری فلاندرزبلژیک	۷۹	تعبیه امکانات رفاهی، تجاری و... بیرون از بنای اداری برای انعطاف پذیری بیشتر فضا و دسترسی های مجزا براساس اشل شغلی	۸۰	فراوانی نور و تهویه	۸۱	کاهش تراکم جمعیت در یک فضا
۸۲		۸۳	ساختم ان شهرداری در حومه لندن	۸۴	تفکیک ورودی های پیاده از دو سمت مجاور خیابان و دسترسی سواره از کوچه پشت بنا، جداکردن پذیرش و اطلاعات سازمان از بخشهای متنوع اداری، با راهنمایی و هدایت مراجعان در بدو ورود به سازمان	۸۵	فراوانی نور و تهویه	۸۶	فضاهای داخلی بصورت کاملا روشن و افتابگیر با سطوح شفاف و سقفهای بلند
۸۷		۸۸	ساختم ان شهرداری مالاگای اسپانیا	۸۹	ایجاد رفاه و راحتی برای کارکنان و مراجعه کنندگان در محل کار با طراحی فضاهای مناسب	۹۰	ترکیب بندی منحنی و نیز برخورداری از سیستم گرمایش نوری، نور و سیستم های خنک کننده	۹۱	ارتباط با طبیعت، نور و سیستم های خنک کننده، تعامل آسان با سایر همکاران در نتیجه طراحی مناسب اتاق کار
۹۲		۹۳	ساختم ان شهرداری تورنتو	۹۴	انعطاف پذیری بیشتر فضاها و دسترسی های مجزا براساس اشل شغلی، ایجاد رمپ از کنار حوضچه آب تا پایین پودיום جهت امکان رفت و آمد خودرو در زمان های نادر	۹۵	لذت بصری از طریق سکویی برای تماشای شهر	۹۶	طبقه بیست و هفتم برج شرقی به عنوان سکویی برای تماشای شهر، مبلمان و تجهیزات مناسب دفتر کار

شناخت بستر طرح

استان کرمان اولین استان پهناور کشور بعد از استان خراسان با مساحتی حدود ۷۱۴/۱۸۱ کیلومتر مربع حدود ۱۱٪ از وسعت کشور ایران را به خود اختصاص داده است. پهنه یادشده بین ۳۶ درجه و ۲۹ دقیقه تا ۳۱ درجه و ۵۷ دقیقه عرض شمالی و

۵۴ درجه و ۲۰ دقیقه تا ۵۹ درجه و ۳۴ دقیقه طول شرقی از نصف النهار گرینویچ قرار گرفته است. حد شمالی استان کرمان استان های خراسان و یزد، حد جنوبی آن استان هرمزگان، حد شرقی آن استان سیستان و بلوچستان و حد غربی آن استان فارس است. حداکثر پهنای استان در بخش شمالی ۴۸۰ کیلومتر و حداقل آن در بخش جنوبی تا ۸۰ کیلومتر متغیر است. طول استان برابر ۶۶۰ کیلومتر است. براساس آخرین تقسیمات کشوری کرمان دارای ۱۱ شهرستان، ۴۹ شهر، ۲۵ بخش، ۱۴۱ دهستان و ۱۴۲۷۱ پارچه آبادی می باشد.

بلندترین ارتفاعات استان کوههای جبال بارز ولاله زار و هزاروجوپار با حداکثر ۴۴۶۵ و پایین ترین نقاط استان دشت های شهداد و جازموریان با ارتفاع بین ۳۰۰ تا ۴۰۰ متر از سطح دریا می باشد. میزان بارندگی از ۲۵ میلی متر در دشت های گرم و خشک تا ۳۰۰ میلی متر در ارتفاعات متغیر است.

شهرستانهای استان عبارتند از: بافت، بردسیر، بم، جیرفت، راور، رفسنجان، زرنده، سیرجان، شهربابک، کرمان و کهنوج. مرکز استان شهر کرمان با اسمانی صاف و زلال بر بلندای کویر لوت قرار گرفته و شب های افسانه ای آن شهرت خاصی دارند. (ریبیعی، فر، ۱۳۹۲).

موقعیت پروژه

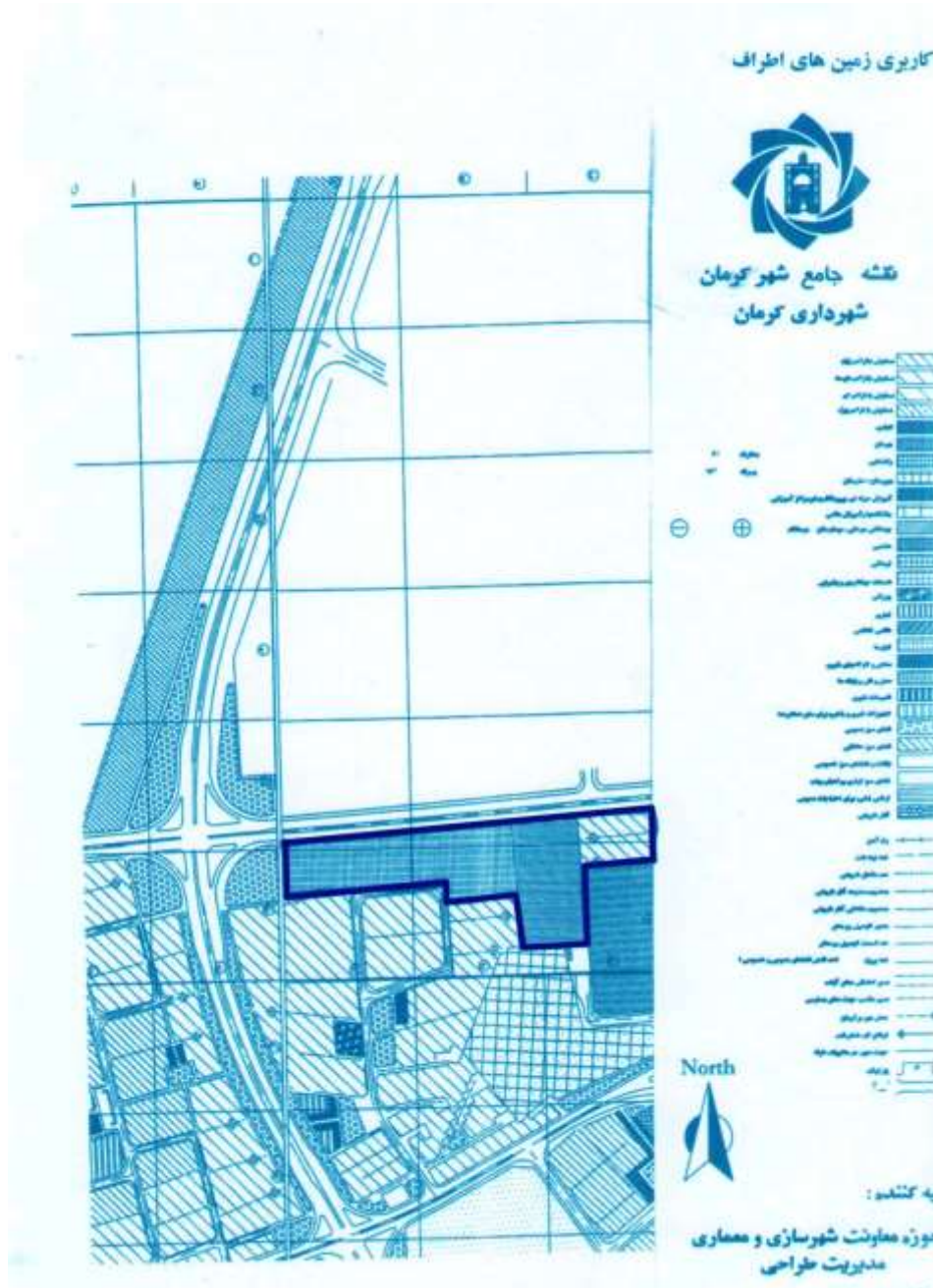
زمین پروژه به لحاظ موقعیت دریافت تجاری - اداری بر بلوار آزادگان نبش بلوار حمزه واقع شده است با ابعاد تقریبی ۹۳*۶۳ و مساحت حدود ۵۸۵۹ متر مربع.



شکل (۳۲): موقعیت سایت

موقعیت مکانی به لحاظ کاربری های اطراف

کاربری سایت موردنظر اداری می باشد که با توجه به قرارگیری در مسیر شریان اصلی و نزدیکی به محل فعلی شهرداری منطقه ۲ نیش میدان کوثر گزینه مناسبی برای احداث ساختمان شهرداری محسوب می شود.



شکل (۳۳): کاربری های اطراف سایت

تراکم ساختمانی در محدوده سایت

در محدوده سایت مورد مطالعه کاربری مسکونی از نوع تراکم متوسط و کاربری های تجاری از نوع تراکم کم پیش بینی و ساخته شده اند. بنابراین محدوده موردنظر تراکم ساختمانی متوسطی دارد.



شکل (۳۴): طرح های بالا دست

دسترسی های اطراف

وجود سلسله مراتب دسترسی به سایت یکی از مزیت‌های آن محسوب می شود ضلع شمال از سمت بلوار آزادگان برای دسترسی عموم وضع شرقی برای خروج از پارکینگ به سمت بلوار حمزه و ضلع جنوبی به سمت خیابان میثم برای مقامات رسمی است که این امر در کاهش ازدحام و ترافیک منطقه نقش بسزایی دارد.



شکل (۳۵): تحلیل دسترسی ها

تحلیل سایت از نظر بار ترافیکی

از آنجا که کاربری سایت اداری است و کاربری های اطراف و راستای بلوار آزادگان اغلب مسکونی و تجاری خرد هستند کل منطقه مورد نظر بارترافیکی متوسطی دارد که اتصال بلوار آزادگان به بلوار کوثر منتهی به بزرگراه امام رضا نقش مهمی در روان سازی حرکت و کاهش ترافیک دارد.



شکل (۳۶): تحلیل بار ترافیکی

بررسی سروصدا

سایت در مکان نسبتاً آرامی است زیرا هنوز ساخت وسازهای انبوه صورت نگرفته و بعلت واقع شدن در راستای بلوار آزادگان تردد خودروها روان و بدون اتلاف وقت می‌باشد ولیکن الودگی صوتی که از سمت جنوب سایت و منتهی به کوچه فرعی و بافت مسکونی منتج می‌شود را می‌توان با تمهیداتی همچون: طراحی فضای سبز و کناره‌گیری از لبه سایت و عایقهای صوتی و همچنین پنجره دوجداره مهار کرد.



شکل (۳۷): تحلیل آلودگی صوتی



شکل (۳۸): تحلیل اقلیمی سایت

ایده های طراحی

با توجه به فرضیات اثبات شده تحقیق که شامل موارد زیر می باشد، ایده های طراحی شکل گرفته اند:

۹۷. انعطاف پذیری بیشتر فضاها و دسترسی های مجزا براساس اشل شغلی، ممتاز و شاخص بودن ساختمان اداری از بیرون ولی از درون انعطاف پذیر، پویا، خلاق و متعامل، ایجاد رفاه و راحتی برای کارکنان و مراجعه کنندگان در محل کار با طراحی فضاها مناسب، ایجاد فضای حایل ارتباطی و بصری بین فضاها ناگزیر از ازدحام و کاهش آلودگی صوتی و بصری در مجاورت دفاتر باز از معیارهای کالبدی در طراحی فضاها برای کاهش ازدحام در ساختمان شهرداری می باشد.

۹۸. استفاده از حریم خصوصی صوتی در محیط کار، ایجاد دید و منظر، تهویه مناسب، ترکیب بندی منحنی و نیز برخورداری از سیستم گرمایش و نور مناسب از راهکارهای مناسب برای آسایش فیزیکی در ساختمان شهرداری ها محسوب می شود.

۹۹. پخش فضاهای منعطف و پویا، ارتباط با دنیای بیرون و فضای کسب و کار مثل انواع مغازه ها در جهت تأمین نیازمندی های کارمندان، ارتباط با طبیعت، نور و سیستم های خنک کننده، تعامل آسان با سایر همکاران در نتیجه طراحی مناسب اتاق کار، راهکارهای مناسب برای افزایش کارایی در شهرداری ها محسوب می شود.

راهکارها و احکام طراحی برای کاهش ازدحام

- مراجعان سواره از سمت بلوارازادگان وارد کندرو و سپس پارکینگ منتهی به زیرزمین می شوند و از پلکان میانی وارد لابی طبقه اول می شوند.
- مراجعان پیاده نیز از فضای سبز میانه بنا وارد لابی می شوند و در دو سمت توسط سیستم شماره دهی الکترونیکی منتظر راهنمایی و تشکیل پرونده می شوند. تعدادی از مراجعان از همین مرحله متوقف می شوند و برای روز دیگر نوبت می گیرند و تعدادی دیگر به طبقات راهنمایی می شوند.
- در طبقه دوم ماموران بازدید پس از رسم کروکی و ارسال پرونده به واحد فنی و عمرانی با تعیین کاربری و درصد تراکم به صدور پروانه ارسال می شود و پس از تایید معاون شهرسازی به دبیرخانه منتقل می شوند.
- گروهی از مراجعان به طبقه سوم راهنمایی می شوند که مربوط به خدمات و امور شهر می شود و همچنین واحد املاک و تفکیک را در برمیگیرد. در این طبقه اتلیه طراحی شهری قرار دارد که در ارتباط با امور شهر هستند و از آنجایی که اغلب اوقات بعلت ماموریت های درون شهری بیشتر از ساعات اداری در مجموعه هستند به سالن غذاخوری مجهز شده اند . اتلیه بطور مستقیم با گالری مرتبط است و همچنین گالری بصورت مستقل از سازمان و برای بازدید در ساعات غیراداری مجهز به سیستم ارتباطی عمودی است .
- بالاترین حوزه مربوط به شهردار و واحد اداری - مالی است که امور مربوط به کارمندان و پیمانکاران و مقاطعه کاران است . و در سمت دیگرش قایم مقام و حراست هستند . کلاسهای آموزشی کارمندان نیز در این طبقه تعبیه شده اند .

مطالعات اقلیمی

اقلیم استان کرمان گرم و خشک است با خصوصیات ذیل:

به علت غلبه مناطق صحرایی و نیمه صحرایی در این اقلیم، هواگرم است؛ و اختلاف درجه حرارت در فصول سال و حتی بین شب و روز از خصوصیات بارز منطقه است . تابش افتاب شدید و درجه حرارت در تابستان بین ۴۰ تا ۵۰ درجه سانتی گراد و در زمستان به ۱۵ تا ۲۰ درجه می رسد . آسمان غالباً بدون ابر و حرکت هوا همراه با گرد و غبار و گاهی طوفان است . بطور کلی بادهای مهاجر عبارتند از:

بادشمال در زمستان (باد سرد)

بادغرب در زمستان (همراه طوفان شن)

بادجنوب در تابستان (باد گرم)

بادشرقی در تابستان (موسمی)

بادهای غالب از جنوب غرب و شمال غرب هستند که این بادهای هنگام عبور از کویر شهداد و کویرلوت رطوبت خود را از دست میدهند بنابراین هوای منطقه خشک است . استان کرمان جز مناطق پرفشار است. (ربیعی فر. ۱۳۹۲)

برنامه فیزیکی طرح

جدول (۹): ساختار فضایی شهرداری منطقه ۲ کرمان (سطوح زیربنا)

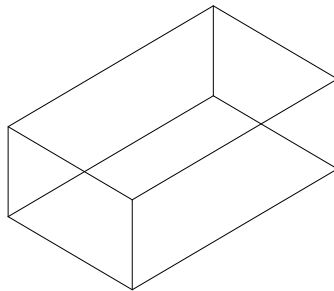
منابع	جمع سطح		تعداد واحد	سطح واحد	سرانه مبنا	ظرفیت فضاها (نفر)	نوع فضا	گروه	
	کل	جزء						ردیف	S N
نشریه ۱۷۸ سازمان مدیریت و برنامه ریزی		78	۱	۷۸	39	2	اتاق شهردار	M-1	(اصلی)
	325.5	45	1	45	3	15	انتظار مراجعین و کارمندان	M-2	
		30	1	30	15	۲	رئیس دفتر شهردار	M-3	
		9	1	9	9	1	حراست	M-4	
		18	1	18	9	2	بازرسی و رسیدگی به شکایات	M-5	
		30	1	30	7.5	4	معاون مالی و اداری	M-6	
		24	1	24	6	4	حسابداری	M-7	
		13.5	1	13.5	4.5	3	کارگزینی	M-8	
		6	2	3	3	1	مسئول مخابرات	M-9	
		18	2	9	3	3	انباردار	M-10	
		9	2	4.5	1.5	3	نامه رسان	M-11	
		21	1	21	21	1	معاون شهرسازی و معماری	M-12	
		24	4	6	3	2	رئیس دفتر معاون		
	نشریه ۱۷۸ سازمان مدیریت و برنامه ریزی		360	3	120	6	20	کارشناسان درحوزه شهرسازی - دایره فنی - املاک -	
نشریه ۱۷۸ سازمان مدیریت و برنامه ریزی	465.9	30	2	12	1.5	8	جلسات ۸ نفره	M-14	
		72	2	36	1.8	20	جلسات ۲۰ نفره	M-15	

		0.9	2	0.045	0.045	1	انبارهفتگی لوازم	M-16		
		3	1	3	3	1	دستگاه کپی	M-17		
نشریه ۱۷۸ سازمان مدیریت و برنامه ریزی	835	126	3	42	2.1	20	استراحت کارکنان	R-1	وابسته اصلی R	
		90	1	6000	0.015		بایگانی راکد	R-2		
		180	1	180	0.9	200	سالن اجتماعات ۲۰۰ نفره شیبدار	R-3		
		160	1	160	0.3	200	هال ورودی اصلی	R-4		
		270	3	90	0.3	30	ورودی و انتظار هر حوزه	R-5		
		9	1	9	3	3	مرکز پشتیبانی رایانه	R-6		
نشریه ۱۷۸ سازمان مدیریت و برنامه ریزی	370.7	30	1	30	1.5	20	فضای بازی کودکان	C-1	(C) رفاهی	
		45	1	45	0.3	150	نمازخانه مردان	C-2		
		15	1	15	0.3	50	نمازخانه زنان	C-3		
		240	1	240	1.2	200	سالن غذاخوری	C-4		
		10	1	10	2.5	4	اشپزخانه	C-5		
		9	3	3	1.5	2	ابداریخانه	C-6		
		22.5	3	7.5	2.5	3	سرویس بهداشتی	C-7		
		1.2	2	0.06	0.06	1	کمکهای اولیه	C-8		
نشریه ۱۷۸ سازمان مدیریت و برنامه ریزی	1604	60	1	60	30	2	انبار اصلی	U-1	(U) پشتیبانی	
		1500	1	1500	5/12	300		پارکینگ		U-2
		10	1	10				تاسیسات		U-3
		15	1	15	15	1		تعمیر لوازم اداری		
		10	2	5	2.5	2		اتاق خدمه		
		9	1	9	3	3		اتاق نظافت		
	3604	جمع سطوح مفید (خالص)								

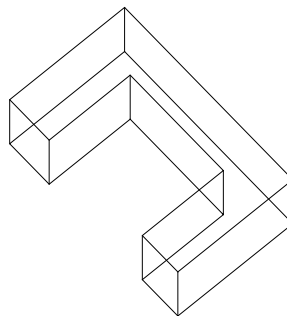
1756	جمع سطوح نا خالص (فضای سیرکولاسیون)
5360	مجموع نهایی

روند طراحی

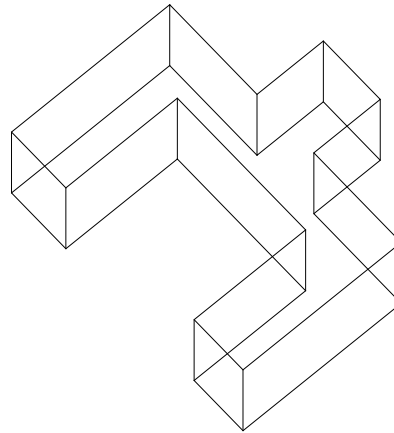
- از خصوصیات بارز ساختمانهای اداری ممتاز و شاخص بودن است که احساس قدرت و اعتبار را به بیننده منتقل می کند. به این منظور حجم واحد و فشرده ای در نظر گرفتیم که می بایست قواعد مهم کاهش ازدحام را در خود حل کند.



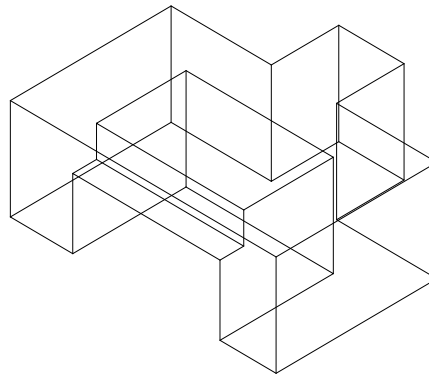
- به منظور رعایت معیارهای کاهش ازدحام:
- تفکیک عملکردها
- سلسله مراتب حرکتی به سمت فضاهای مختلف
- تمهیدات بهداشتی و اقلیمی
- از دهلیزی در میانه حجم استفاده کردیم که فضاهای مترکم را از هم جدا کرده که علاوه بر ایجاد دید و منظر مناسب - تهویه و تطابق با شرایطی اقلیمی را تأمین میکند؛ و نقش چشمگیری در کاهش آلودگی صوتی و بصری دارد.



- در این میان عملکردهایی همچون بایگانی و دبیرخانه هستند که بطور مستقیم با کارمندان و مراجعان سروکار دارند که در فصل مشترک بخشهای اصلی قرار می گیرند.



سلسله مراتب گردش در این سه بخش باید خوانا و روان و تامین کننده نیاز باشد. یک پل ارتباطی بین دو بازوی حجم و در ارتفاع بعنوان گالری در نظر گرفتیم که با دسترسی مجزایی می تواند بطور مستقل از مجموعه عمل کند و سازمان را با تعاملات اجتماعی ترکیب می کند.



استفاده از نتایج در طراحی

عایق بندی

جهت عایق حرارتی از فوم پلی یورتان استفاده می شود که مقرون به صرفه، در دسترس، یکپارچه و استحکام بالایی در دیوار و کف دارد.

جهت عایق صوتی از الیاف معدنی در فاصله بین دو صفحه دیوار دوبل استفاده می شود که درصد جذب صوت تا ۹۰ درصد را دارد.

روشنایی

اغلب فضاها از نور روز بهره مند هستند و در صورت استفاده از فضا در هوای ابری یا در شب، روشنایی ۳۰۰ تا ۵۰۰ لوکس بسته به عملکرد فضا و بصورت خوشه ای در سطح مورد نظر بصورت موازی با پنجره در نظر گرفته شده است.

مصالح

مصالح غالب نما سفال رنگی بعلت تطابق با شرایط اقلیمی و راحتی تهیه، نصب و نگهداری می‌باشد که سبک وزن و قابلیت ترکیب با انواع عایقها را دارد و از نظر ذخیره انرژی نیز سطح بالایی دارد. مصالح کف داخل بنا سرامیک لعابدار بدلیل مقاومت بالا در مقابل سایش و ضربه و سهولت نظافت در نظر گرفته شده است.

امنیت

امنیت مجموعه با ۲ روش نگهداری در فضای بسته و دوربین مداربسته در فضای باز تأمین شده است. تأمین امنیت شبکه الکترونیک نیز از طریق پردازشگر مرکزی و دریافت رمز عبور امکان پذیر است.

حریق

سیستم اطفای حریق و آب پاش در سقف کاذب تمام راهروها و دفاتر باز جانمایی می‌شود. در صورت بروز آتش و ایجاد دود در هرکدام از فضاها سنسورها فعال شده و شیرهای آبپاش سقف باز می‌شوند. در فضای باز نیز شیرهای آب پاش با تغذیه از زیرزمین در نظر گرفته شده است.

زون بندی فضاها

در این طرح شهرداری تنها یک ساختمان اداری - حکومتی نیست بلکه عملکردی فرهنگی - اداری دارد و یک بنای شاخص منطقه ای و محله ای است. برای رسیدن به این مقصود فضاهای جدیدی در نظر گرفته و سایر فضاها نیز با تعریفی نو دیده شده اند. فضاهای موجود به ۴ بخش تقسیم شده اند؛

بخش اول فضای مخصوص مراجعان در طبقه اول

بخش دوم فضای ترکیبی کارمندان و مراجعان در طبقات

بخش سوم فضای اداری مخصوص کارمندان

بخش چهارم فضای رفاهی - فرهنگی برای استفاده عموم مردم

بخش اول شامل: اطلاعات - تشکیل پرونده - شبکه الکترونیک - مشاور حقوقی - بایگانی است. این بخش نقش اطلاع رسانی کامل برای مراجعان و هماهنگی بین بخشهای مختلف سازمان را دارد و از انجاییکه فقط در دو مسیر حرکتی تعریف شده است سهم بسزایی در کاهش ازدحام و تراکم دارد.

بخش دوم شامل: بازدید - دفتر فنی عمرانی - صدور پروانه است این بخشها بصورت پیوسته با یکدیگر در ارتباط هستند بنابراین ترکیب دفاتر بسته و باز در آنها، نقش مهمی در روان سازی و سرعت عمل دارد.

بخش سوم شامل: امور اجرایی - خدمات شهری - تفکیک و واگذاری و در نهایت حوزه شهردار است که مراجعان کمتر و به تبع آن ازدحام کمتری دارند و از انجاییکه کارمندان در این بخشها اغلب بیشتر از ساعات رسمی اداره در مجموعه حضور دارند مجهز به سالن غذا خوری است. بخش چهارم شامل: اتلیه طراحی شهری و نمایشگاه آثار هنرمندان است که برای تعامل با شهروندان و در جهت توانمندسازی فرهنگی با ورودی و خروجی مجزا از سیستم اداری طراحی شده است و اغلب در ساعات غیراداری استفاده می‌شود.

معرفی فضاها

فضاهای اصلی

- تشکیل پرونده و امور مربوط به شبکه الکترونیک

- حوزه شهرسازی و معماری

- حوزه امور اجرایی و خدماتی شهر

- دبیرخانه

- بایگانی

- واحد تفکیک

- واحد نوسازی

- واحد اداری و مالی

- حوزه شهردار

فضاهای وابسته اصلی

- پذیرش و اطلاعات

- سالن اجتماعات

- اتاق جلسات

- واحد طراحی معماری و شهرسازی

- کلاسهای آموزشی کارمندان

- گالری آثار مشاوران شهرسازی و معماری

- نماینده شورای شهر

فضاهای رفاهی

- سرویس بهداشتی

- نمازخانه

- ابدارخانه

- سالن غذاخوری

- اتاق استراحت پرسنل و فضاهای خصوصی کارمندان

- نگهداری کودک

- فضای سبز محوطه

فضاهای پشتیبانی

- تاسیسات

- آشپزخانه

- انباری مرکزی

- شرکت تعاونی

معرفی فضاها

ورودی

ورودی در هرساختمان اولین بخش موردتوجه می‌باشد و مشخصات آن حایز اهمیت بسیار است . ورودی باید معرف فضای مربوط به خود باشد. بنابراین باید مقیاس، مصالح به کاررفته، توالی، تسلسل فضایی و چشم اندازها بیانگر این باشد که محل مزبور یک مکان اداری و معتبراست. رعایت سلسله مراتب ورود مراجعان به مجموعه نیزیکی از ارکان طراحی ورودی است که در این مجموعه بوسیله دهلیز میانی رعایت شده است . ایجاد یک فیلتربرای ورودی داخلی مجموعه موجب ذخیره انرژی در داخل می‌باشد.

پذیرش

پذیرش باید اولین گزینه برای مراجعان باشد جهت کنترل و راهنمایی که در فاصله مناسب از ورودی قرار می‌گیرد.

ارتباطات عمودی

مهم ترین فضا جهت کاهش ازدحام در ادارات جانمایی مناسب پلکان و اسانسور می‌باشد که در این مجموعه در دو سمت پذیرش قرار گرفته اند بطوریکه کوتاهترین مسیر به سایر بخشها را دارند.

فضای انتظار

طراحی فضای مناسب برای انتظار مراجعان که تمهیدات رفاهی را دارا باشد عامل مهمی در جلوگیری از ازدحام و تراکم درخواستها است. با استفاده از سیستم هوشمند نوبت دهی، دید و منظر مناسب، مبلمان راحت، جدایی از محل تردهای متوالی، سعی در تأمین این تمهیدات داشته ایم

بایگانی

بخشی که در تعامل مداوم با تشکیل پرونده و شبکه الکترونیک است و به لحاظ امنیتی و گاهی محرمانه بودن نباید در ارتباط مستقیم با مراجعان باشد و شامل بایگانی راکد، جاری، ماهانه و روزانه می‌باشد.

حوزه شهرسازی و معماری

شامل معاونت شهرسازی و معماری و همچنین معاونت فنی و عمرانی است که از یک سو در ارتباط با کارمندان و از سوی دیگر در ارتباط با مراجعان هستند بنابراین در بدو ورود به طبقه اول تعبیه می‌شوند و بصورت دفتر بسته با فضای شخصی برای تمدد اعصاب و دارای فضای انتظار مناسب برای مراجعان طراحی شده‌اند. بخشهای زیرمجموعه این معاونتها که شامل: طرح تفصیلی - تعیین کاربری - تخمین تراکم - تحدید حرایم - کنترل عرض معبر - عدم خلاف - ارسال به کمیسیون ماده ۱۰۰ - کنترل نقشه - محاسبه عوارض می‌باشد. بطور کل وظیفه این بخشها کنترل و هماهنگی بین ساخت و سازهای درون شهری و رسیدگی به وضعیت معابر، خط آسمان، نماهای شهری، قوانین مصوب نظام مهندسی ساختمان می‌باشد و از انجاییکه اغلب اوقات سیر گردش پرونده بصورت رفت و برگشتی می‌باشد و بعلت توالی عملکردیشان بصورت دفتر باز، البته با تأمین فضای خلوت بوسیله مبلمان، طراحی شده‌اند که برای استراحت مقطعی کارکنان نیز یک فضای شخصی در انتهای دفتر تعبیه شده است.

واحد نوسازی

افراد مقیم این بخش وظیفه ممیزی و جمع‌آوری اطلاعات، محاسبه عوارض نوسازی، تعامل با مجریان نوسازی در سطح شهر و هماهنگی با اقدامات اجرایی را دارند که در تعامل با واحد فنی و عمرانی می‌باشند و بصورت دفتر بسته طراحی شده است.

واحد درآمد

دایره ای است جهت انجام امور مربوط به درآمدهای شهرداری که جهت جمع‌آوری و برنامه ریزی برای درآمدهای شهرداری مطرح می‌شوند. تشکیل جلسات برای مصوبات این بخش در هر سال ضروری است که برنامه ریزی برای ایجاد درآمد و چگونگی مصرف نیز در آن لحاظ می‌شود و زیرمجموعه واحد اداری - مالی می‌باشد.

دبیرخانه

پرونده‌های تایید شده از هر بخش در نهایت به دبیرخانه، برای تایید و ثبت و مهر سازمان، می‌رسند. علاوه بر آن، مراجعان نیز برای دریافت پاسخ نامه هایشان از هر ارگانی به این واحد مراجعه میکنند بنابراین در فصل مشترک بخشهای اصلی جانمایی شده برای کاهش ازدحام بوجود آمده نیز ورودی و فضای انتظار مجزا برای آن در نظر گرفتیم.

واحد املاک و تفکیک

وظیفه این بخش کنترل وضعیت نقشه‌های تفکیکی و تجمیعی مراجعان و همچنین نقشه‌های مصوب وزارت مسکن و شهرسازی است. کنترل رعایت قوانین شهرسازی مصوب نیز بر عهده این واحد است.

واحد امور شهر و خدمات شهری

این بخشها مربوط به کنترل و رسیدگی بر نظافت، جمع‌آوری زباله، سیستم حمل و نقل، امور تاکسیرانی، فضای سبز، ساخت و ساز غیرقانونی و پروانه کسب، تخلف واحدهای صنفی و ... می‌باشند که با واحد املاک و تفکیک تعامل پیوسته دارند.

واحد اداری - مالی

بخشهای مربوط به امور حقوقی و مالی کارمندان، حسابداری، کارگزینی و امور قراردادها، همچنین امور مالی مربوط به پیمانکاران و مقاطعه کاران و پروژه های اجرایی را شامل میشود و دارای اتاق جلسات مستقل نیز می باشد. مدیریت اداری کل مجموعه به تعامل پیوسته با شهردار منوط می شود بنابراین در یک طبقه جانمایی شده اند.

حوزه شهردار

دارای فضایی مناسب برای انتظار مراجعان، رییس دفتر و کاردار شهردار، فضای شخصی و بایگانی اسناد و مدارک دولتی در مجاورت اتاق شهردار الزامی است. همچنین اتاق جلسات برای ملاقاتهای عمومی با فضای انتظار مجزا باعث ایجاد سلسله مراتب حرکتی و تفکیک درخواستها می شود که نقش مهمی در کاهش ازدحام دارد. اتاقهای مربوط به قایم مقام و حراست نیز در کنار اتاق شهردار تعبیه می شوند.

امفی تئاتر

- سالن اجتماعات و کلاسهای آموزشی کارمندان برای ارائه بهتر خدمات فضاهای اصلی می باشند و ظرفیت آنها براساس امار کارمندان مقیم محاسبه می شود. که هر کدام دارای فضای انتظار می باشند.

اتلیه طراحی

- تیم طراحی شهری برای عملکرد بهتر عمران و ابدانی شهر می تواند در هر منطقه استقرار یابد تا براساس امار و پتانسیل های موجود همان منطقه طراحی شهری صورت پذیرد.

گالری

برای تشویق مردم به مشارکت در امور شهردار گالری از آثار هنرمندان و مشاوران در مجموعه پیش بینی شده است که با وجود دسترسی مجزا از ورودی سازمان می تواند بصورت مستقل و در ساعات غیر اداری کار کند.

نمازخانه

فضایی برای اقامه نماز کارمندان و مراجعان که می تواند مشترک و یا جدا باشد به همین منظور در دو طبقه تعبیه شده است.

سرویسهای بهداشتی

به ازای هر ۲۵ نفر یک سرویس بهداشتی و بصورت مجزا برای کارمندان و مراجعان در هر طبقه تعبیه شده اند. دسترسی اسان و منتهی به فضای خارج از ضروریات مکانهای اداری است. از اینرو یک بخش الحاقی به حجم در راستای راهروی اصلی در نظر گرفتیم که در یک سمت مخصوص مراجعان و در سمت دیگر مخصوص کارمندان به تفکیک خانمها و آقایان و فضای بین دو سرویس جهت دفع زباله در طبقات در نظر گرفته شده است.

ابداریخانه

این فضا فقط برای تأمین امکانات پذیرایی - رفاهی نیست بلکه باید شامل فضای مخصوص کمکهای اولیه در صورت بروز حادثه نیز باشد.

نگهبانی

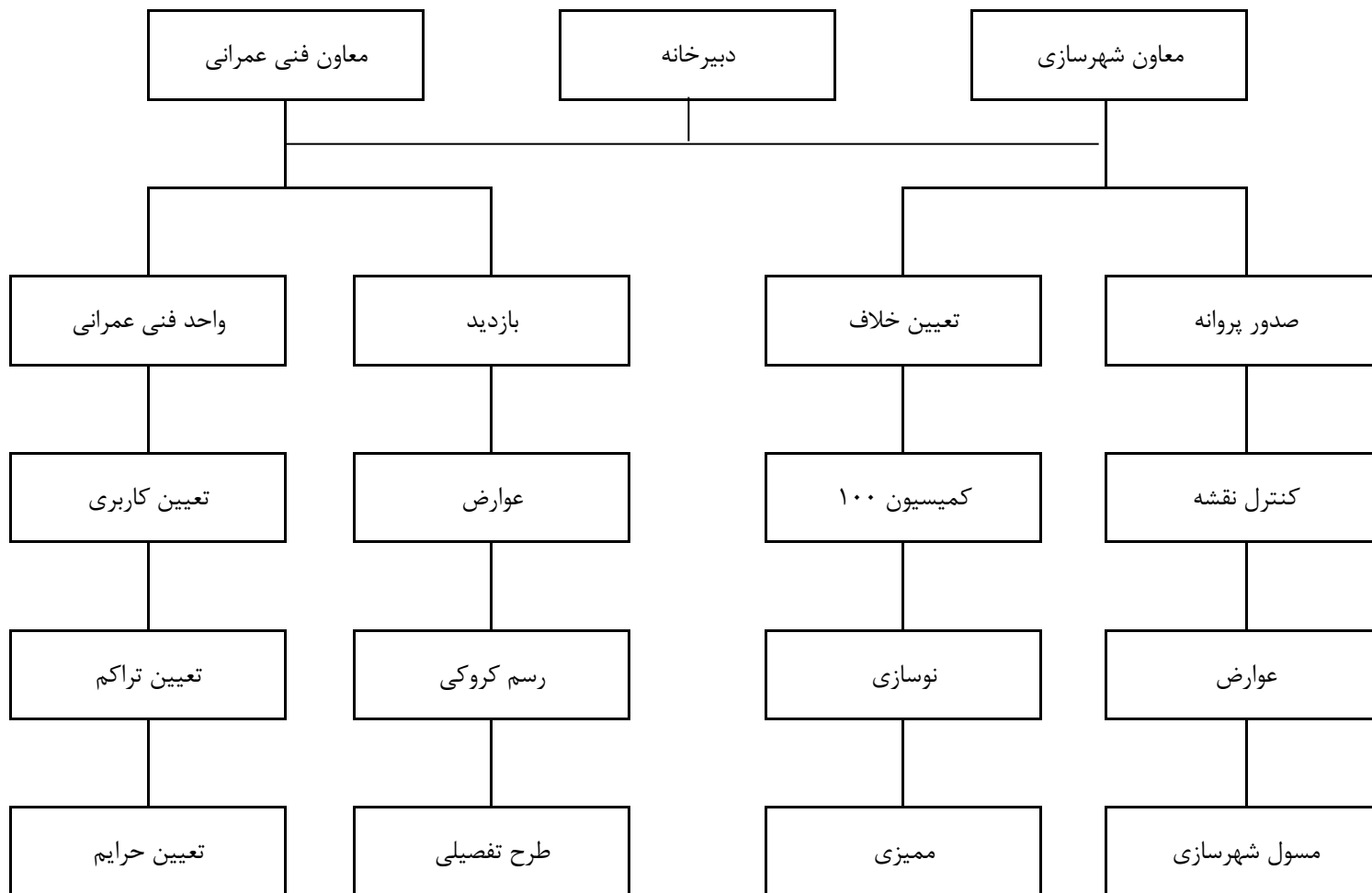
کل سازمان نیاز به یک نگهبان برای تأمین امنیت و کنترل و راهنمایی مراجعان دارد که در بدو ورود به محوطه فضای سبز تعبیه شده است.

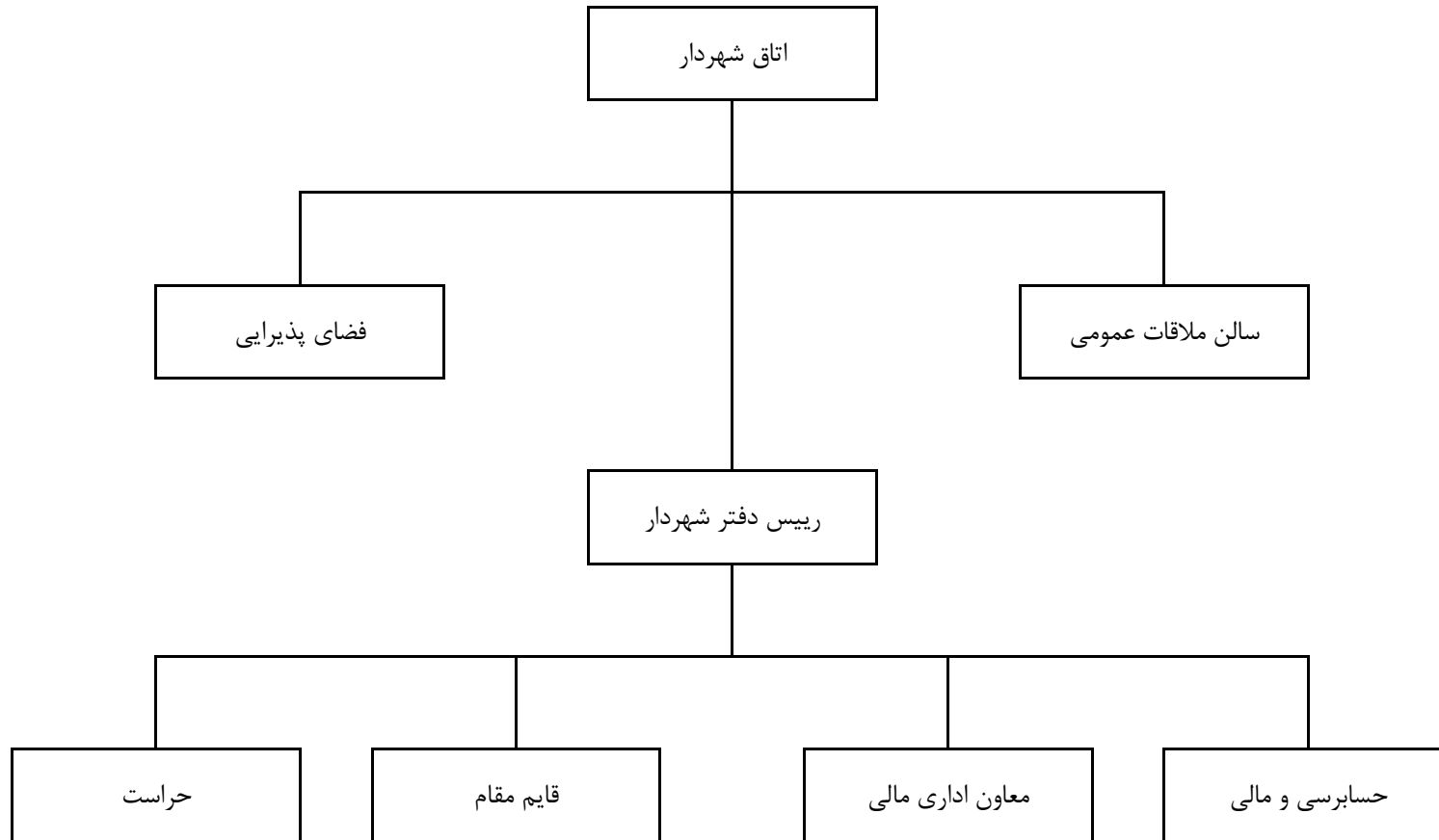
فضای سبز محوطه

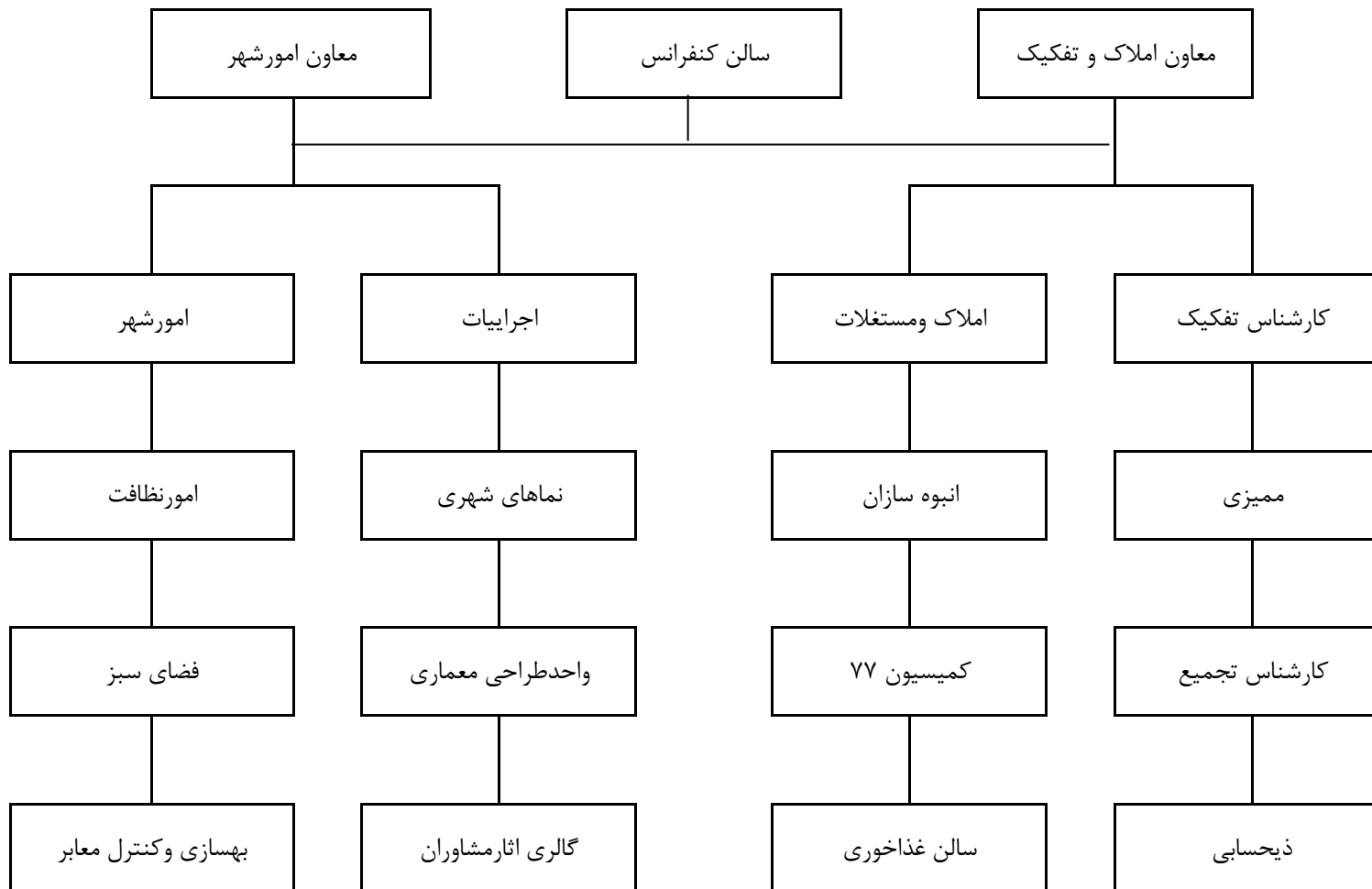
این فضا با ایجاد دید و منظر زیبا برای مجموعه، نقش تطابق با شرایط اقلیمی رانیز دارد و بعنوان یک پیش ورودی برای مجموعه آن را با فضاهای شهری ترکیب می کند.

نتیجه گیری

ایدئوگرامهای عملکردی شهرداری







منابع

- [۱] التمن ا. ۱۳۸۲. محیط و رفتار اجتماعی. ترجمه: نمازیان ع. تهران: انتشارات دانشگاه شهید بهشتی.
- [۲] انصاری م. مومنی ک. ۱۳۸۹. بررسی نقش عوامل محیطی بر رفتار انسان. فصلنامه گزارش، (۶۶)۵، ۲۲-۳۵.
- [۳] جلوداری ممقانی ب. ۱۳۸۹. سازمان های متعالی. تهران: انتشارات مرکز آموزش و تحقیقات صنعتی.
- [۴] دانشپور ع. ۱۳۸۸. جایگاه دانش روان شناسی محیطی در ساختمانهای اداری. نشریه هویت شهر، ۲۳، ۳۶-۶۴.
- [۵] رجب صلاحی ح. ۱۳۸۱. ساختار حکومت محلی، مدیریت شهری و شهرداری، برنامه ریزی و مدیریت شهری، مسایل نظری و چالشهای تجربی. تهران: انتشارات سازمان شهرداری های کشور.
- [۶] سعیدنیا ۱۳۸۳. کتاب سبز شهرداری. تهران: انتشارات سازمان شهرداری های کشور.
- [۷] طباطبایی م. کریمی س. ۱۳۹۲. مدیریت منابع انسانی در شهرداری ها. تهران: انتشارات کوهسار.
- [۸] گروتز ی. ۱۳۸۸. زیبایی شناسی در معماری. ترجمه: پاکزاد ج. تهران: انتشارات دانشگاه شهید بهشتی.
- [۹] محمدپورزندى ح. قادری ج. ۱۳۹۳. ارزیابی تعالی سازمانی شهرداری تهران براساس مدل EFQM. فصلنامه اقتصاد و مدیریت شهری، ۷، ۱۷-۳۲.
- [۱۰] مک اندرو ف. ۱۳۹۳. روان شناسی محیطی. ترجمه: محمودی، غ. ۱۳۹۳. تهران: نشر وانیا.
- [۱۱] نصیراسلامی م. سوهانگیرس. ۱۳۹۲. راهکارهایی جهت ارتقای کیفیت اثرمتقابل انسان و محیط بر یکدیگر با رویکرد روان شناسی محیطی. فصلنامه معماری و مدیریت شهری، ۱۹، ۲۴-۴۸.
- [۱۲] نمازیان ع. قارونی ف. ۱۳۹۲. حلقه گمشده روان شناسی محیطی در آموزش معماری. نشریه علمی- پژوهشی انجمن علمی معماری و شهرسازی ایران، ۴(۷)، ۳۶-۵۷.
- [۱۳] تی هال ا. ۱۹۹۶. بعد پنهان. ترجمه: طبیبیان م. ۱۳۷۵. تهران: انتشارات دانشگاه تهران.

[14] Baron R A. 1990. Environmentally induced positive affect: Its impact on self efficacy, task performance, negotiation, and conflict. *Journal of Applied Social Psychology*, 20, 368-384.

[15] Gifford R. 1997. *Environmental Psychology: Principles and Practice*. London. Boston: Allyn & Bacon Press, 125-128.

[16] Jonker J. Eskildsen J. 2009. *Management models for the future*. Springer. Verlag Berlin Heidelberg.

[17] Desor F. 1972. Crowding and Environmental Behavior: *The Bulletin of the Psychology*, 47, 17-21.

[18] Justa F. & Golan M R. 1977. Risk taking and personality. *Journal of Personality and Social Psychology*, 79, 28 – 45.

[19] Sanders j. 1985. Personal Space amongst Arabs and Americans. *International Journal of Psychology*, 20, 56 – 75.

[20] S tokols E. 1976. Stress and infectious disease in human. *Psychological Bulletin*, 109, 5-12.

[21] Paulus G. 1979. Evaluation of Social density and Space density in office space. *Journal of Applied Social Psychology*, 32, 348-357.

[22] Freedman A. 1971. The potential influence of environmental perception on human health. *Journal of Environmental Psychology*, 11, 14-25.

[24] Sturea R. 1987. *Office Management*. (3rd Ed), Littleton, Colorado.

[25]Montano R. Adamopoulos F. 1984. Landscape research: Planned and Serendipitous. Human Behavior and Environment: Advanced in Theory and Reserch.11.17-29.