

بازخوانی و ساماندهی میدان و مجموعه تاریخی بلافصل مسجد جامع بروجرد

سپیده محمودی چگنی

کارشناسی ارشد مرمت و احیای بناهای تاریخی دانشگاه آزاد اسلامی واحد یزد

چکیده

شهرستان بروجرد، یکی از ۹ شهرستان استان لرستان، با ۱۶۰۶ کیلومتر مربع مساحت، از شمال به شهرستان ملایر، از شمال غربی به شهرستان نهاوند، از شرق به شهرستان شازند، از جنوب شرقی به شهرستان دورود و از جنوب و غرب به شهرستان خرم آباد محدود می‌شود. محله دودانگه از مهمترین محلات تاریخی شهر است که مسجد جامع و بازار به عنوان مهمترین ابنیه شهری در آن واقع شده‌اند. عناصر تاریخی دیگری در پیرامون مسجد وجود داشته که امروزه یا اثری از آنها نیست و یا نیازمند توجه و حمایت جدی هستند. این عناصر شامل: مسجد جامع، میدان جمعه، حمام پای مسجد، غریب خانه، آب انبار و همچنین میدانی دیگر در فضای جلوی مسجد که با بررسی‌های میدانی در این رساله پی‌آن بردیم، در میان این عناصر مسجد و غریب خانه باقی مانده‌اند. در قدیمی‌ترین نقشه‌های تاریخی موجود میدان جمعه را به عنوان بزرگترین میدان تاریخی شهر عنوان می‌کنند. هر یک از عناصر به شکلی در معرض آسیب‌های جدی قرار دارند این عناصر یا متروک شده‌اند یا حتی آثار آنها محو شده‌اند. ضرورت بر حفظ حریم مسجد و ساماندهی این عناصر تاریخی ضرورت دارد. هدف این رساله بازخوانی و ساماندهی میدان و عناصر تاریخی بلافصل مجموعه مسجد جامع بروجرد با روش مطالعات تطبیقی، کتابخانه‌ای و میدانی اطلاعاتی گردآوری شده است.

کلمات کلیدی: مسجد جامع بروجرد، عناصر تاریخی، میدان جمعه.

مقدمه

براساس نقشه ی ۱۸۵۰م. ، که توسط نقشه برداران نظامی روسی به ثبت رسیده، در ادامه چار سوق بازار سرپوشیده فضای باز دیده می شود به نام میدان جمعه که احتمالاً عناصر کالبدی شهر پیرامون این میدانگاه بوده است. می توان چنین گفت که این عناصر شامل مسجد، حمام، آب انبار، وضوخانه، بنای غریب‌خانه، میدان و سایر متعلقات باشد مسجد جامع در قدیمی ترین منطقه بافت تاریخی واقع شده که در سال ۱۳۳۱-۱۳۳۲ با عبور خیابان و اضافه شدن عناصر اضافه بر اطراف این مجموعه باعث از بین رفتن ارزش و هویت تاریخی مجموعه مسجد جامع بروجرد شده است. در عصر پهلوی ساختار منسجم این میدانگاه و بازار تحت تاثیر شرایط جدید زندگی و نیز روشهای تازه ای که شهرسازی کشور را دگرگون ساخت، از هم پاشیده شد. این مسجد مجموعه ای از بناهای عام المنفعه را نیز، در کنار خود داشته که امروزه، تنها بقایای بعضی از آنها باقی است که عبارتند از: آب انبار، حمام، راسته بازار، وضوخانه و آبریزگاه و شاید بناها یا فضاهای شهری دیگری که ما از وجود آنها بی اطلاع باشیم مثل میدان، مدرسه، دارالشفاء و غیره که در طی قرون متمادی تغییر شکل داده و از بین رفته باشند.

میدان جمعه در قدیمی ترین محله شهر واقع شده که هسته اولیه شهر در این محله شکل گرفته است. اهمیت این موضوع از آن جهت مشخص می گردد که این محله مرکز تجاری و اقتصادی بافت می باشد و تاثیر بسزایی در روند شکل گیری و جهت دهی بافت در دوره های مختلف دارد. میدان جمعه شامل بناهای است که تدریجاً در دوره های مختلف، بر اطراف محوطه باز مرکزی آن شکل گرفته اند و بازخوانی و ساماندهی آنها گامی مهم در جهت حفاظت و تداوم حیات مجموعه مسجد و ابنیه باقی مانده و به طور کلی بخشی از بافت تاریخی شهر است که همچنان در ساختار امروزی شهر واجد اهمیت است. هدف ما در این مقاله بازخوانی و ساماندهی میدان و عناصر تاریخی بلافضل مجموعه مسجد جامع بروجرد است. قدیمی ترین محله شهر، محله دودانگه می باشد که هسته اولیه شهر در این محله شکل گرفته است. اهمیت این محله از آن جهت است که مرکز تجاری و اقتصادی بافت تاریخی و تاثیر بسزایی در روند شکل گیری و جهت دهی بازار و هدایت آن به سمت میدان جمعه بوده، با احداث خیابان و میدان جعفری این آمیزش دگرگون شده است. در جبهه شرقی مسجد جامع که امتداد بازار در گذشته بوده و براساس گفته معمران، بازار کلاهدوزان و نمدالان در آن راسته وجود داشته که می توان گفت راه ارتباطی بین شرق و غرب بافت تاریخی در این مسیر بوده است. هم اکنون این راسته به کوچه ای تبدیل شده که چندین حجره دارد و در آن مشغول به پیشه های سنتی همچون خراطی، نمدالی، آهنگری... می باشند. با توجه به دگرگونی بافت و احداث خیابان و جایگزین ابنیه براساس سازمان جدید شهری در یکصد و پنجاه سال گذشته؛ بازایی و بازخوانی موقعیت و نسبت عناصر شهری مرتبط با مسجد و میدان جمعه از طریق مطالعات تاریخی، تطبیقی و میدانی مساله اصلی این تحقیق می باشد. این مطالعه پیش شرط ساماندهی وضعیت موجود بافت بلافضل میدان و مسجد بوده که با توجه به اهمیت تاریخی و فرهنگی مجموعه ضرورت دارد. از دستاوردهای تبعی ساماندهی این مجموعه، احیا و حمایت از پیشه های سنتی و فراموش شده این شهر در مجموعه مسجد جامع می باشد.

روش تحقیق

- ۱- روش کتابخانه ای: یکی از روشهای گردآوری اطلاعات در این پژوهش روش کتابخانه ای است. که با جستجو در کتب و منابع نوشتاری و تصویری تاریخی و سفرنامه های بروجرد درباره چگونگی وجود میدان جمعه و عناصر پیرامون اطلاعات کسب می کنیم. همچنین از طریق مطالعه قوانین، منشورهای مرمتی بین المللی و معلومات و آگاهیهای حاصل از کاوش های علمی در موضوعات مشابه در این زمینه برای حفظ و ساماندهی این مجموعه بهره مند می شویم.
- ۲- روش میدانی : در این پژوهش یکی دیگر از روشهای جمع آوری اطلاعات روش میدانی می باشد که با برقراری ارتباط مستقیم معمرین، ریش سفیدان و کارشناسان میراث فرهنگی اطلاعات مورد نظر را گردآوری می کنیم. در واقع ابزار سنجش مصاحبه و مشاهده و تصویربرداری می باشد که گردآوری اطلاعات را به شکل میدانی در این پژوهش تکمیل می نماید.

۳- روش تحلیلی: مجموعه اطلاعات جمع آوری شده به دو روش فوق درمجموع نیاز به تحلیل و مطابقت داشته تا درنهایت تصویر روشنی از وضعیت اصیل کالبدی و کارکردی میدان حاصل شود. پس از مطابقت این تصویر با وضع موجود خطوط کلی طرح ساماندهی متناسب با شأن و اصالت تاریخی این مجموعه روشن می شود.

۴- روش مقایسه ای/ تطبیقی: در واقع روش تطبیقی روش کشف اشتراک ها و افتراق ها بین یک یا چند موضوع در فضاهای زمانی و مکانی مختلف است. که در بخشی از این رساله از روش تطبیقی /مقایسه برای پیشبرد طرح این پژوهش از موضوعات مشابه استفاده می شود.

جامعه آماری در این رساله مسجد جامع بروجرد و بناهای وابسته در بافت مجاور است. شیوه تجزیه و تحلیل اطلاعات در این پژوهش به روش تجزیه و تحلیل کیفی است به منظور بیان هر مسئله می بایست شناخت دقیق نسبت به موضوع پژوهش حاصل گردد از این رو با بهره گرفتن از تکنیک های مطالعه و مشاهده اسنادی با استناد به مطالب مندرج در کتب، مقالات، اسناد معتبر و مطالعات میدانی داده های ابتدایی را جمع آوری و سپس از راهبرد های استدلال منطقی تلاش خواهد شد تا مطالب دسته بندی شود و براساس سامانی منسجم تدوین گردد و در نتیجه بستری مناسب برای چگونگی ادامه راه و مسیر حرکت به سوی اهداف مورد نظر فراهم آورد.

پیشینه تحقیق

- تاکنون پژوهش جامعی در این مورد صورت نگرفته است، برخی از اشاراتی که در پژوهشهای قبلی آمده اند، به قرار زیر است:
- براساس نقشه شهر بروجرد در سال ۱۸۵۰ م. ، برداشت توسط مساحان نظامی روسی، موقعیت میدان جمعه که مجموعه مسجد جامع پیرامون این میدان وجود داشته نمایان است. (مهريار و ديگران، ۱۳۷۸)
 - برطبق اسناد میراث فرهنگی استان لرستان در سال ۱۳۵۴، محوطه نسبتا وسیع مثلث شکلی در سمت شرقی و در مجاورت مجموعه بناهای مسجد جامع قرار داشته است. بنابر گزارشهای سال ۱۳۵۴ ابراهیم حیدری، کارشناس باستان شناس سازمان، ساختمان حمام قدیمی مربوط به دوره زندیه در این محل قرار داشته است که ساختمان گرمخانه و بخشی از گنبد آن و راهروهای جانبی گرمخانه حمام مورد مشاهده قرار گرفته است و به قابل استفاده بودن این بنا تا چهل سال قبل اشاره شده است. (گزارش میراث فرهنگی، ۱۳۵۴)
 - در مقاله ای از محمد مهريار در مجله اثر ۱۳۶۱ آمده است مسجد جامع بروجرد شامل بناهایی است که تدریجا در دوره های مختلف، بر اطراف محوطه باز مرکزی آن شکل گرفته اند. این مجموعه در شمال خیابان جعفری واقع شده و دارای دو در ورودی در دو سمت شرقی و غربی می باشد. ساختمان وضوخانه دارای دو در ورودی در شرق و جنوب می باشد و در حال حاضر فقط ورودی شرقی آن مورد استفاده قرار می گیرد. یک آب انبار که در گذشته مورد استفاده قرار می گرفته نیز در سمت غربی این معبر قرار داشته است. (مهريار، ۱۳۶۱)
 - در گزارش محمدجواد مقدس جعفری با همکاری محمد مهريار که به سال ۱۳۶۲ در مورد مسجد جامع بروجرد تهیه کرده اند اشاره شده است این مسجد مجموعه ای از بناهای عام المنفعه را نیز، در کنار خود داشته که امروزه، تنها بقایای بعضی از آنها باقی است که عبارتند از : آب انبار، حمام، راسته بازار، وضوخانه و آبریزگاه و شاید بناهای دیگری که ما از وجود آنها بی اطلاع باشیم مثل میدان، مدرسه، دارالشفاء و غیره که در طی قرون متمادی تغییر شکل داده و از بین رفته باشند. (مقدس جعفری، ۱۳۶۲)
- بازخوانی: بازخوانی در این پژوهش به معنای شناخت اصالت و هویت تاریخی میدان و مجموعه مسجد جامع بروجرد براساس اسناد و شواهد تصویری، مکتوب و یا شفاهی می باشد.
- احیا: حیات بخشیدن، دوباره وارد نمودن یک اثر در چرخه حیات، وارد نمودن یک اثر با کاربری اولیه و قدیم یا جدید در زندگی انسان ها

تعیین حریم: تحولات تاریخی سبب جدا شدن بناها از بافت طبیعی، روستایی و شهری خود شده اند. به هر تقدیر، چه این انفصال رخ داده باشد وجه بنا در همان وضعیت به حیات خود ادامه دهد، پیش بینی حریم و ضوابط ویژه حفاظتی ضروری است تا بتواند این بناها را از ضایعات و صدمات احتمالی مصون دارد.

ساماندهی: بهبود وضع موجود در جهت افزایش شرایط مناسب زندگی در محدوده های شهری توانبخشی: توانبخشی به معنای تجدید توان، تجدید حیات و حتی تجدید حیثیت که بافت کهن است. توانبخشی از طریق تزریق فعالیت جدید در فضا سبب تجدید حیات بافت کهن می گردد. در این پژوهش ساماندهی به معنای حفظ، نگهداری و صیانت از آداب، سنن و رفتارهای فرهنگی- اجتماعی شهر، از طریق مرمت و حفاظت این مجموعه و همچنین اعطای کاربری به عناصر مجموعه مسجد جامع می باشد.

موقعیت جغرافیایی شهر

شهرستان بروجرد، یکی از ۹ شهرستان استان لرستان، با ۱۶۰۶ کیلومتر مربع مساحت، از شمال به شهرستان ملایر، از شمال غربی به شهرستان نهاوند، از شرق به شهرستان شازند، از جنوب شرقی به شهرستان دورود و از جنوب و غرب به شهرستان خرم آباد محدود می شود. این شهرستان در 48° و $45'$ طول شرقی و 33° و $53'$ عرض شمالی قرار گرفته (سازمان مدیریت و برنامه ریزی استان لرستان، ۱۳۷۹، ص ۴) و دارای دو بخش مرکزی و اشتهرینان است. بخش مرکزی به مرکزیت شهر بروجرد شامل دهستان های والانجرد، همت آباد، شیروان و دره صیدی و بخش اشتهرینان به مرکزیت شهر اشتهرینان شامل دهستان های اشتهرینان، برده سره و گودرزی است (سازمان مدیریت و برنامه ریزی استان لرستان، ۱۳۷۹، ص.ج). شهر بروجرد در 48° و $40'$ طول شرقی و 43° و $54'$ عرض شمالی قرار دارد و ارتفاع آن از سطح دریا ۱۵۷۰ متر است (سازمان جغرافیایی نیروهای مسلح، ۱۳۷۲، ص ۷۱) و شیب عمومی آن از شمال به طرف جنوب است.

شکل ۱. موقعیت جغرافیایی استان لرستان



خصوصیات اقلیمی

بروجرد دارای آب و هوای معتدل کوهستانی است. در واقع این شهر تابستان معتدل خود را مرهون رشته کوه هایی است که در جنوب و غرب آن واقع شده اند و از وزیدن بادهای گرم جنوبی جلوگیری می کنند. از دیگر سو بادهای شمالی ضمن فراهم آوردن شرایط مناسب ریزش برف، زمستان سرد را با خود به همراه می آورند. ژاک دومرگان در ماه های ژوئن و ژوئیه سال ۱۸۹۱ م/ ۱۳۰۸ ق ناحیه ملایر و بروجرد را مورد مطالعه قرار داده، جغرافیای طبیعی ناحیه را این گونه بیان کرده است: «این نواحی... محدود است به کوه های لرستان... قله عمده آن عبارت اند از چهل نابالغان و کوه گرو و اشتهرانکوه و سفید کوه که... شیب و دامنه اش به سمت ایران در حدود 35° است. ارتفاع متوسط جلگه های واقع در پای شمالی این کوهها از ۱۶۰۰ تا ۱۷۰۰ متر است.

به نحوی که دیواره کوهستانی حداقل ۲۵۰۰ متر بالای دره‌های بروجرد و نهاوند برافراشته می‌شوند. در شمال ارتفاعات کم اهمیت ترند. در این جا کوه‌ها به نسبت کوه‌های لرستان تپه‌هایی بیش نیستند. به علاوه به تدریج که به سمت فلات ایران روند ارتفاع آن‌ها به سرعت کاهش می‌یابد. . . .»

به طور حتم اگر ما از روی شکل طبیعی منطقه قضاوت کنیم این پدیده وجود داشته است. آثار به جا نهاده شده به توسط رودها در پای کوه‌ها محققاً بسیار قدیمی است. زیرا دره بروجرد پوشیده از تپه شاهد‌های مصنوعی است که قدمت آن‌ها مورد شک نیست. در یک جمله، موقعیت طبیعی شهر را می‌توان چنین بیان کرد: بروجرد شهری در شمال یک جلگه حاصل خیز است که از سه جانب به کوهستان محدود می‌شود.



شکل ۲. منطقه گلدشت در غرب شهر بروجرد

منبع: نگارنده

آب و هوا

بروجرد و بطور کلی دشت سیلاخور از نظر اقلیم شناسی جزء مناطق نیمه خشک و ملایم محسوب می‌گردد و دارای آب و هوای متنوعی است که این تنوع از شمال به جنوب از شرق به غرب کاملاً محسوس می‌باشد. موقعیت توپوگرافی دشت سیلاخور باعث شده که به علت ارتفاع کم در موقعیت بادپناهی قرا ر گرفته، در نتیجه در فصل بهار، بارش‌های اورگرافیک باران‌های کوهستانی کمتری را دریافت می‌کند. در حالی که ارتفاعات بالاتر آن بعد از فصل زمستان، بهار مرطوبترین فصل است. (یاراحمدی : ۱۳۸۰:۱۰۸)

در حقیقت ارتفاعات منطقه به علت عمود بودن بر مسیر حرکت توده‌های ورودی باعث تشدید صعود آن‌ها شده و در دامنه‌های رو به باد قتل موجب باران‌های از نوع اورگرافیک می‌نماید. در دامنه‌ی مقابل بر اثر سرد و سنگین شدن توده هوا از رطوبت توده هوا کاسته شده و باران‌های کمتری نسبت به دامنه‌های غربی دریافت می‌شود و معمولاً موجب باد‌های سرد و تندی که رطوبت کمتری نسبت به دامنه‌های غربی دارند که به نام باد فون معروف است، می‌شوند. این نوع باد سرد را در منطقه " گروی " گویند. که باعث سردی هوا در دشت‌های سیلاخور و بروجرد می‌شود. (همان ، ص ۹۹)

تاریخچه مختصر شکل گیری و تطور شهر

نام و وجه تسمیه شهر

نکته جالب در خصوص شهر بروجرد این است که در دوران پس از اسلام نام این شهر به صورت‌های گوناگونی ثبت و ضبط شده است که این تنوع در نوع خود جالب و کم نظیر است. در کتاب جغرافیای تاریخی بروجرد (روح بخشان، ص ۱۷-۱۸) ۳۴ صورت کم و بیش متفاوت از نام این شهر گرد آمده است که از آن جمله اند:

اُزْدُکُرد، اُرُوگُرد، الوکُرد، بَرُجُود، بَرُوجُرد، بَرُوجُرد، بَرُوکُرد، بَرُوگُرد، بَرُوگُرد. در منابع گاه بروجرد با صفت‌هایی یاد شده که از آن جمله است: «شهر سبز حضرت سلیمان»، (ظل السلطان، ۱۳۶۸، ج ۲، ص ۵۹۰)، «شهر شجاعان»، به علت این که شجاع الدین لر مدتی چند در این شهر بوده است (مقدس جعفری، ۱۳۸۱، ص ۴۱) و «زادگاه فرزندگان» (گودرزی، ۱۳۷۶، ص ۴). اما لقب شهر، آن گونه که منابع تصریح دارند، «دارالسرور» (سرای شادمانی) بوده که ظاهراً در دوران فتحعلی شاه به این شهر داده شده است. محمد تقی خان حکیم در خصوص علت این نام گذاری می نویسد: «چون در فصل بهار می توان گفت که با صفاترین اغلب شهرهای ایران است از این جهت آن را دارالسرور نامیده‌اند» (۱۳۶۶، ص ۱۹۸).

پیوستگی کالبدی شهر با عوامل جغرافیایی - اقلیمی و اجتماعی

ارتباط بین شهر و جغرافیا بواسطه عناصر ملموس کالبدی راه، آب (قنات) و عناصر غیر ملموس مانند روابط اجتماعی- فرهنگی قابل جستجو است. شهر بروجرد بر اساس آن چه در بخش مطالعات اقلیمی بیان شد نیاز به چگونگی هدایت آب به عنوان یکی از عوامل مؤثر شکل گرفته است. شکل گیری شهر در دشت و درست در مسیر شیب طبیعی و تبعیت گذرها از این شیب و استفاده از قنات در برخی نقاط پاسخی مناسب به نیاز مذکور بوده است.

توسعه شهری در بروجرد با تامین نیازهای شهری برای هر محله همراه بود به طوری که تمام محلات و حتی زیر محلات دارای عناصر شهری مانند مسجد، حمام و دیگر ملزومات زندگی بوده اند.

همچنین بررسی نظام های اجتماعی، اعم از آیین های جوانمردی و انجمن های صنفی، وجود نوعی مدیریت سازمان یافته فطری در مجتمع های زیستی اسلامی را روشن می سازد. این مدیریت ها برای گردهمایی و تشکل خود نیاز به جایگاه هایی داشته اند که منجر به پیدایش جایگاه های خاص کالبدی در سطح شهر شده همچون: رباط، زاویه، خانقاه، زورخانه برای آیین های جوانمردی، سرا، تیم، تیمچه، چهارسوق و . . . در بازار برای انجمنهای صنفی. علاوه بر این ساختارهای کالبدی، در زمینه اداره شهر و محلات (پاتوق ها) و ایجاد تعادل در مجتمع زیستی نقش فعال و سازنده ای داشته اند که موجبات تداوم حیات در مجتمع های زیستی بوده است. گرایش به کار گروهی (تعاون و تناصر) و همبستگی میان اعضا از وجوه بارز و مشخص این تشکل هاست و احتمالاً از علل ماندگاری این نظامات تا قبل از تاثیر پذیری عمیق از استثمار در قرن نوزدهم همین وجه از کار است.

وجود چنین نظامات اجتماعی در جوامع می تواند به عنوان ضمانت اجرایی طرح های مرمت و احیا بافت های تاریخی باشد زیرا تجربه ثابت نموده است که طرح هایی که پشتوانه های پذیرش مردمی داشته باشند نسبت به طرح هایی که دارای پشتوانه مردمی نیستند از موفقیت بیشتری برخوردار بوده اند.

بنیادهای اجتماعی زندگی شهری در تمدن اسلامی حداقل در چهار عنصر عمده است که امروز این عناصر به عنوان ویژگی تاریخی شهر نشینی در اسلام محسوب می گردد. . . حکومت، امت، اصناف (بازار) و محلات است. ۱

قبل از اینکه محله ای ساخته شود و بخشی نو برپا شود، ابتدا بازار و میدان ساخته می شدند و سپس مردمان به گونه ای کاملاً آزاد به دور آنها سکنی می گرفتند و محله ای جدید برپا می شد. به همین اعتبار است که می توان از بازار به عنوان ستون فقرات شهر دوره اسلامی نام برد. اگر شهر دوره اسلامی جای است که مومنان در آن جمع هستند و بیان فضایی جهان بینی اسلامی- بی تردید

اشرف، احمد؛ ویژگیهای تاریخی شهرنشینی در ایران دوره اسلامی؛ ص ۲۴

با تفسیر سیاسی زمان آن- است، به همان اندازه، شهر دوره اسلامی مکان تبلور کالبدی- فضایی روابط تولیدی در معنای گسترده است. وجود بازارهای مملو از کالاها و مردمان نشان از قدرت اقتصادی شهر دوره اسلامی دارد. دولت اسلامی خود یکی از بنیانگذار و تقویت کنندگان بازار است. نه بدان علت که به چرخش کالا و سرمایه مردمان تابعه خویش نیاز دارد، بلکه بدان علت که خود صاحب اصلی سرمایه و کالا است.

کالبد شهر در این روزگاران عبارت است از میدان اصلی و بزرگ (اغلب در میانه شهر) که در پیرامون آن کاخها، دیوانها، جامع و گاه بیمارستان قرار دارد. دهانه اصلی بازار به این میدان باز شده و شاخه های خود را در شهر می گستراند و برگرداگرد این مجموعه است که محلات شهری بنابر موقعیت اجتماعی، اقتصادی و فرهنگی خویش در کنار هم قرار می گیرند. هر محله تنها از طریق گذر اصلی مربوط به خود تغذیه می شود، گذری که معمولاً یک دهانه اش به بازار ختم می شود و دهانه دیگرش به دروازه ای ختم می گردد که بر روی جاده ها و مسیرهای گشوده می شود که به سوی روستایی هم فرقه، هم کیش، هم مذهب و ... محله راه می برد. مدارس و مساجد اصلی معمولاً درهای خود را بر روی بازار و یا گذرهای اصلی و عام می گشایند و از اینکه در عمق محلات واقع شوند، به دور می ماند. هر مدرسه و مسجد، موقوفات خاص خویش را دارند، و هر محله، بازارچه، حمام، مسجد، گورستان، ... خاص خود را داراست. کل مجموعه شهری در درون دیوارهای سنگین جسیم قرار می گیرد، گاه با خندق و گاه بی آن. (حبیبی، ۱۳۷۸، ۴۲)

تغییر و تداوم کالبد شهر تا به امروز

ویژگی های کالبدی شهر تاریخی متأثر از موقعیت هسته اولیه شهر با کارکردهای مذهبی- تجاری و اجتماعی و نحوه توزیع محله های مسکونی که از جنوب غربی تا شمال شرقی امتداد دارد، تا دوره قاجار تداوم داشته اند. میادین مختلف شهر از جمله میدان جمعه، میدان بزیستان، میدان گمرک، در ارتباط با بازار به عنوان ستون فقرات شهر، نقش اساسی در سازماندهی شهر داشتند. بافت کالبدی این هسته به شدت متراکم، دارای معابر کم عرض و اشکال غیرهندسی و هارمونی لازم بین بناهای آن است. محله ها با مراکز کوچک خود، تدریجاً در اطراف ارگ بنا شده اند. البته محله ها از یک نظام مشخص و از مسیر خیابان ها تبعیت نکرده اند، بلکه مردم خانه های خود را به نحو متقاعد کننده ای در رابطه با مراکز شهر بنا نموده اند. در نتیجه، یک نظم فراکتالی در نظام شکل گیری محلات وجود داشته که از لحاظ عملکردی و دسترسی ها و ... پاسخگوی نیازهایشان در مقاطع زمانی مختلف بوده است.

در دوره پهلوی اول در بخش غربی هسته قاجاری همزمان با سیاست های یکجانشینی عشایر، بافتی که عمدتاً سکونتگاه طوایف می باشد شکل می گیرد.

از آغاز قرن حاضر ساختار منسجم شهر متأثر از شرایط جدید زندگی و نیز روشهای تازه ای که شهرسازی کشور را دگرگون ساخت لطمات زیاد دید. تحمیل الگوهای جدید زندگی به حیات شهری باعث فروریختن حصار پیرامون شد و شهر در اطراف خود شروع به گسترش نمود. با تکیه بر الگوی بناهای جدید، در دهه ۴۰ روند توسعه شهر شتاب گرفت و به تبع آن بی نظمی در بافت به اوج خود رسیده است.

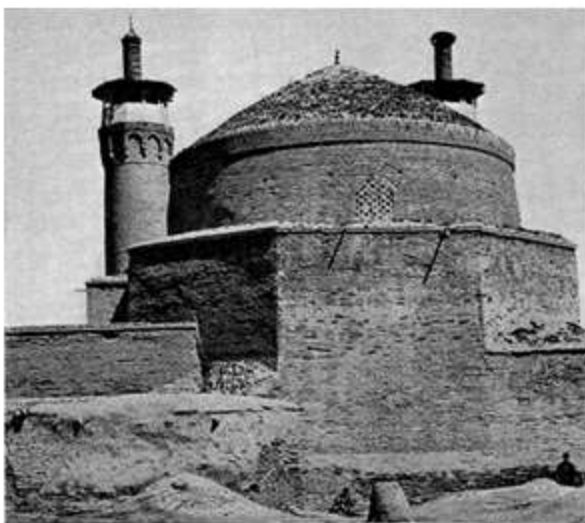
در پس خیابانهایی که بافت جدید و قدیم شهر را از یکدیگر منفک ساخته است سیمای واقعی شهر پنهان است. بافت ارگانیک با کوچه پس کوچه های زیبای کاهگلی، دالان های سرپوشیده، مساجد محلی کوچک و مراکز سنتی، نمایانگر ارزش واقعی شهر قدیمی هستند که بدون آنها بروجرد هویت تاریخی و فرهنگی خاص خود را از دست می دهد. به طور کلی می توان گفت که محدوده دیوار قدیم شهر دارای سلسله مراتبی تاریخی از محلات مختلف مانند دودانگه، صوفیان، قدغون و یخچال می باشد که نمایانگر کلیه خصوصیات تاریخی، فرهنگی- قومی، اجتماعی و اقتصادی شهر در کالبد این محلات در دوره های مختلف تاریخی است.

مرکز شهر در نظام طراحی شهری حالت مسلطی دارد و در مقیاس شهری حکم محوری را دارد که توانسته راه حل پیچیده ای برای حل مسایل شهری، ارائه نظام محله ای حل و فصل گردیده که تمامی آنها به راسته های مسقف تجاری مرتبط هستند.

از مهمترین عوامل تغییر ساخت کالبدی شهر تا به امروز، بخصوص در محدوده تاریخی آن می توان به احداث خیابان ها و میادین اشاره نمود. احداث خیابان جعفری در سال ۱۳۲۶ به طول ۱۱۸۰ متر و عرض ۲۰ متر. (مولانا بروجردی، ۱۳۵۳، ۲۵) مهمترین آنها بوده که بافت پیرامونی مسجد جامع شهر را بریده و ارتباط آن را با بازار قطع می کند. بدین طریق راههای ارتباطی قبلی یا بطور کلی متروک و یا کاربرد آنها بنحوی چشمگیر کم شده و در برخی موارد هم با تعریض هایی که در سالهای اخیر انجام شده بکلی تغییر شکل داده اند.

موقعیت مسجد جامع در دوره پهلوی

اما رفته رفته با پیشرفت صنایع و ورود تکنولوژی از غرب و همچنین تغییر حکومت و خیابان کشی های به اصطلاح توسعه ای شهر در دوره رضاخان در اکثر شهر های کشور و از جمله بروجرد تأثیرات زیادی بر روی معماری، شکل شهر ها و تفکرات سنتی مردم گذاشته است. خیابان کشی های عریضی که در عکس هوایی ۱۳۳۵ دیده می شود نیز حاصل همین تغییرات است. همان طور که دیده می شود این خیابان کشی ها راسته اصلی بازار را در منتهی الیه شمال شرقی و در نزدیکی مسجد جامع قطع کرده است و در واقع با این کار یک سلاخی بزرگ در شاهرگ اصلی شهر انجام شد و آن قسمت از بازار را که در نزدیکی مسجد جامع بوده را به بخش حقیر بازار تبدیل کرده و احتمالاً باعث فراموشی بسیاری از حرف سنتی موجود در آن بخش از بازار شد.



A. BURUJIRD. MASJID-I-JAMIF, 11th century (?). (Minarets and part of dome, c. 1900 (?). 124 g m.)



شکل ۳. تصویر منظری از مسجد و بافت اطراف آن در دهه ۱۳۷۰

منبع: اداره میراث فرهنگی شهرستان بروجرد

شواهد تاریخی مسجد جامع

شبستان شمالی مسجد جامع در دوره قاجار به آن الحاق شده است براساس کروکی مقدس جعفری و ساختار بناهای شمالی مسجد می توان چنین نتیجه گرفت که در فضای باز میدانی که عناصر مجموعه مسجد جامع برگرد آن بنا شده بودند در دوره قاجار بناهای مسکونی در این فضای باز ساخته شد و در سال ۱۳۶۰ این بناهای مسکونی تخریب و مدرسه ای جایگزین آنها شد.

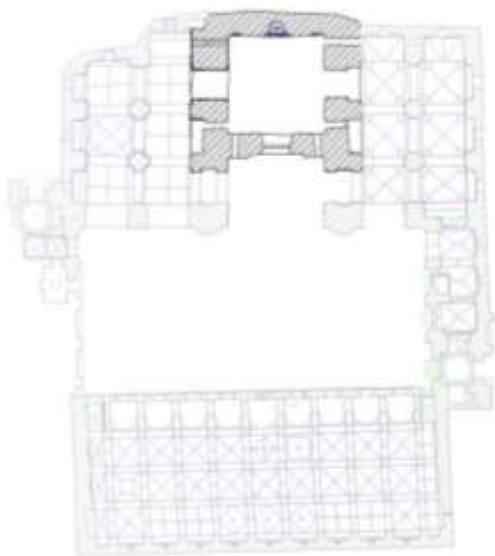


شکل ۴

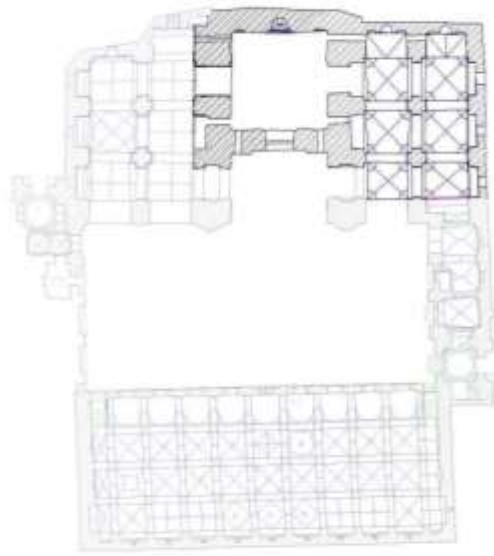
با توجه به گفته های حزین شبستان شمالی مسجد در سال ۱۲۱۳ هـ . ق در شمال مسجد احداث شده، ولی منبع اطلاعاتی خود را ذکر نکرده، و با وجود محرابی قدیمی تر، در زیر محراب کنونی شبستان شمالی و خارج از محدوده شبستان فعلی و در فضای کنونی حیاط، یا ورودی گوشه شمال شرقی شبستان به کوچه مجاور، و وجود دیوار خشتی زیرنمای آجری دیوار شمالی فعلی شبستان، مسائلی هستند که در آینده باید مورد تجزیه و تحلیل قرار گرفته و حتی بعید نیست نشانه یا سرنخی از مسجد اولیه در این شبستان بدست آوریم. (حزین، ۱۳۸۰، ۲۵)

در ادامه این بخش به طور مختصر به بررسی سیر تغییرات کالبدی مسجد جامع می پردازیم اهمیت این بررسی به علت پیوستگی مسجد و بافت شهر در دوره های مختلف اهمیت دارد. به خصوص تعیین محدوده مسجد در دوره قاجار و ساخت و سازهای این دوره می تواند به عنوان شاهی در تعیین محدوده میدانه شمالی مسجد موثر باشد.

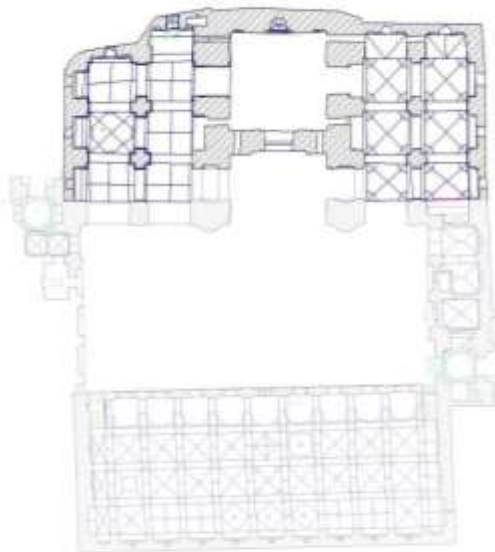
سیر تحول مسجد جامع از دوره سلجوقیان تاکنون



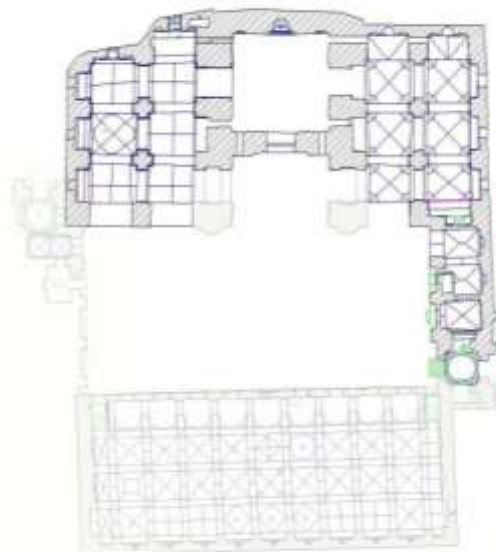
پیرنیا و مورخین اعتقاد بر این دارند که مسجد جامع در ابتدا آتشکده بود و در اوایل اسلام به مسجد تبدیل شده است. در سال ۱۵۰ تا ۲۲۶ توسط حمو بن علی بنا شده است.



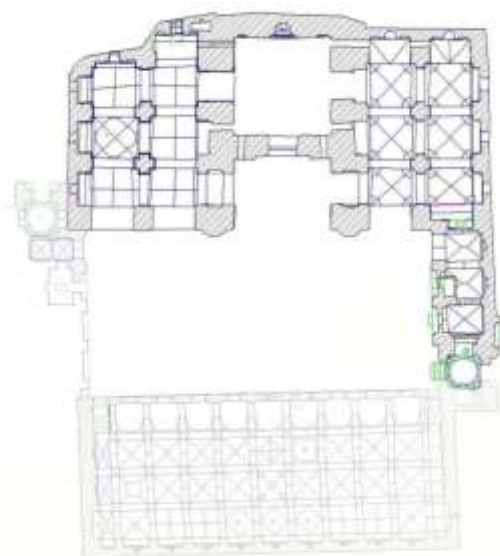
کشف چهار سکه نقره با تاریخ‌های ۸۵۱ و ۸۵۳ در شبستان غربی این احتمال را که شبستان‌های مذکور در نیمه دوم قرن نهم هجری قمری ساخته شده باشد تقویت می‌کند.



قطعاتی از تزیینات نقاشی روی گچ در بخش فوقانی نمای محراب به دست آمده که به دوره تیموریان و زمان احداث شبستان‌های طرفین گنبدخانه نسبت داده می‌شود. برخی معتقدند که شبستان غربی و شرقی همزمان با کف گنبدخانه بنا شده است.

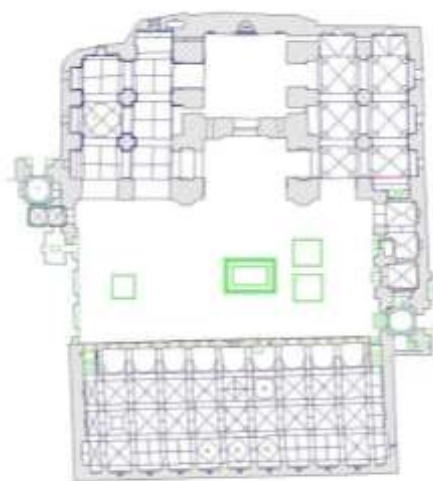


با توجه کتیبه‌های موجود در سال ۱۰۲۲، ۱۰۶۹، ۱۰۹۲، ۱۲۰۹ هجری قمری، ورودی غربی را متعلق به این دوره می‌دانند.



در سال ۱۲۰۹، تقی خان رازانی، حاکم بروجرد در دوره فتحعلی شاه قاجار، ایوان و مناره‌های طرفین آن را احداث و به گنبدخانه ملحق کرد. در سال ۱۲۱۳، حاج سلیمان کاشی شهبستان شمالی مسجد را بنا نهاد.

حزین، نوشته است که شهبستان شمالی مسجد در سال ۱۲۱۳ ه.ق در شمال مسجد احداث شده، ولی منبع اطلاعاتی خود را ذکر نکرده، و با وجود محرابی قدیمی تر، در زیر محراب کنونی شهبستان شمالی و خارج از محدوده شهبستان فعلی و در فضای کنونی حیاط، یا ورودی گوشه شمال شرقی شهبستان به کوچه مجاور، و وجود دیوار خشتی زیرنمای آجری دیوار شمالی فعلی شهبستان، مسائلی هستند که در آینده باید مورد تجزیه و تحلیل قرار گرفته و حتی بعید نیست نشانه یا سرنخی از مسجد اولیه در این شهبستان بدست آوریم.



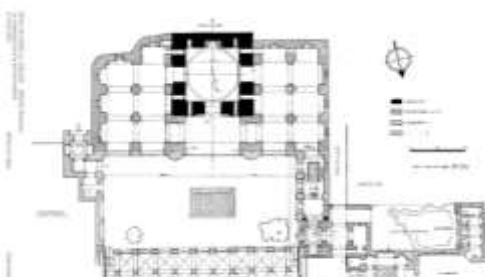
پلان مسجد در حالت کنونی

شکل ۵

مطالعات ماکسیم سیرو

- مسجد جامع بروجرد/ ماکسیم سیرو/ بولتن موسسه فرانسوی باستان شناسی شرق ۱۹۴۶
برابر با ۱۳۲۵ شمسی

مسجد جامع بروجرد به دلیل اهمیت بسیار خود، همواره مورد توجه محققین بوده است. یکی از تحقیقات مهمی که در باب مسجد جامع شهر بروجرد صورت گرفته، مطالعه ای تحت عنوان مسجد جامع بروجرد تالیف ماکسیم سیرو می باشد: در این مطالعه، بخش های مختلف مسجد جامع، بررسی و به طور مفصل معرفی گردیده و در عین حال از سنت شفاهی نیز در راستای شناخت بهتر، استفاده شده است.



شکل ۶. مسجد جامع بروجرد مطالعات ماکسیم سیرو. ۱۹۴۶

در ابتدای این مطالعه اشاره شده است:

محراب و ایوانی بزرگ، دو سالن نماز شرق و غرب، مسجد زیرزمینی در شمال حیاط، در غرب آن یک اتاق با حفاظهای چوبی در این سمت است، یک اتاق وضوخانه، با تشتاب، نشان می دهد. حمامی واقع شده در شرق. هسته اولیه مسجد محراب، است. . .

آسیب شناسی اجتماعی

آسیبهای که بر روی بافت تاریخی شهر بروجرد نیز به خوبی محسوس است. به طوریکه ساکنان بافت قدیمی، خانه های محل سکونت خود را که با نوع معماری سنتی و کهن منطقه بنا شده اند به علت عدم سازگاری با زندگی روز و مناسب نبودن آنها را ترک نموده و به بافت جدید و نوساز شهر پناه (هجوم) آورده . ترک بناهای قدیمی عامل مهم متروکه و تخریب (مخروبه) شدن این بناها به شمار می آید به طوریکه این بافت در محدوده های وسیع عملاً به خرابه های غیر قابل سکونتی تبدیل شده که به مرور زمان به وسعت آنها نیز افزوده می شود.

رشد جمعیت نیز یک عامل پر اهمیت در تخریب بناهای مسکونی فرسوده و یا جدید است بطوریکه با افزایش جمعیت افراد در یک ساختمان مسکونی (با حفظ امکانات قبلی) میزان استفاده از امکانات ساختمان و در نتیجه استهلاک آن افزایش می یابد. استفاده بیشتر از آب در ساختمان، حجم بیشتر رفت و آمد و صدمات جانبی و . . . از این موارد هستند.

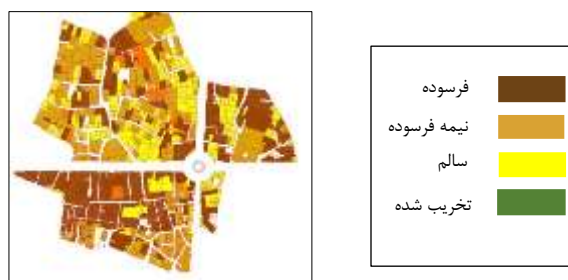
از آسیب هایی که در لیست آسیب های وارده به بناها و محوطه های تاریخی می توان به آنها اشاره کرد دخل و تصرف در حریم یک اثر است که این مورد در شهر بروجرد دیده می شود. در مواردی از این دست اهالی محل و همسایه ها بدون محدودیت به حریم بنا تجاوز کرده و در آن دخل و تصرف می کنند.

در مورد عدم رسیدگی و در نتیجه متروکه و مخروبه شدن ساختمانها و منازل مسکونی در بافت قدیم و جدید شهر بروجرد مسأله ساکنین و وراثت نیز شایان ذکر است. نیاز به ارتقاء سطح کمی و کیفی شرایط زندگی، تغییرات و تحولاتی را منجر می شود. در بروجرد در برخی موارد دیده شد که قسمتی از یک منزل مسکونی دچار تغییر و تحول شده و از لحاظ سلامت و حتی ساخت با بقیه ساختمان کیفیتی متفاوت دارد. علت این است که فرزند خانواده هنگام زندگی برای تهیه مسکن دچار مشکل بوده و قسمتی از منزل والدین را برای خود از ساختمان منفک و مجزا می کند و پس از مدتی به دلایلی که ذکر شد از والدین جدا شده و منزل مسکونی او که قسمتی از ساختمان خانه اصلی است عملاً به مرور زمان متروکه می گردد که این خود عاملی است اساسی در تخریب و استهلاک بنا .

کاربری های غیر ضروری

محور بطور کلی دارای اهمیتی خاص می باشد این محور عمدتاً بصورت پیاده مطرح گردیده که از کنار فضاهای خاص و ابنیه های تاریخی و مهم رد می شود و هویت تاریخی بافت قدیم را نمایانگر میسازد در بعضی نقاط مداخلات بصورت عملکردی می باشد معمولاً کاربری مزاحمی در بافت تاریخی دیده می شود که متناسب با خیابان جعفری نیست. در کل بافت مداخلات هم بصورت عملکردی خواهد بود و هم بصورت کالبدی در بعضی نقاط از بافت قدیمی که بر اثر زلزله یا غیره تخریب گردیده است نوسازی میگردد ولی این نوسازی بخاطر عدم تخریب بافت نیاز به یکسری قوانین و مقررات خاص خود دارد.

د



شکل ۷. کیفیت ابنیه در بخش مرکزی محله دودانگه

منبع و ترسیم : نگارنده

در این مجموعه مداخلات مرمتی و حفاظتی که این آثار شاخص نیاز به استحکام بخشی بخاطر زلزله و پس لرزه های آن و مرمت- دارند.

یکی از نیازهای مهم بافت های تاریخی فضاهای سبز و از طرفی بهینه سازی تأسیسات و تجهیزات شهری می باشد. مداخلات بعدی در بافت شامل تقویت وضعیت اقتصادی و تقلیل عوامل فرساینده کالبدی در بافت و ایجاد فضاهایی که برخوردهای اجتماعی را تکمیل نماید میشود.

جمع بندی و آسیب شناسی اقتصادی بازار و محدوده

با رشد هر شهر و فرهنگ شهر نشینی آن، مردم نیز بر اساس نیازهای خود، شرایط زندگی را با تحولات اقتصادی و اجتماعی روز تطبیق می‌دهند. طبیعتاً این مسأله بر روی محل زندگی و همچنین ویژگیهای مکان سکونت آنها هم تاثیر مستقیم دارد. در شهر بروجرد هم این مسأله مستثنا نبوده و خصوصاً در بافت قدیم شهر بخوبی محسوس است.

از طرفی وضعیت اقتصادی ساکنین شهر نیز تأثیر بسزایی در حفظ بافت تاریخی دارد به طوری که برخی از بناها که بعضاً حائز ارزش و اهمیت تاریخی و نشانگر فرهنگ معماری بومی منطقه هستند دارای مالکیت خصوصی اند ولی صاحبان آنها به دلایل مختلف چون عدم توالی مالی و . . . تمایلی به تعمیر، مرمت و حفظ بنای خود ندارند.

در برخی مواقع نیز برخی از ابنیه های تاریخی که از مساحت زیادی نیز برخوردار می باشند با پرداخت مبلغی پول از طرف بنگاه داران و سایر عوامل ساخت و سازهای شهری خریداری شده و بدون توجه به قدمت و ارزش بنا، ساختمان را کاملاً تخریب نموده و ساختمانهایی جدید می سازند علت این امر نا آگاهی صاحب اصلی بنای تاریخی از ارزش ساختمان خود و یا نیاز مالی ایشان به پول می باشد در برخی مواقع نیز این ساختمانها که به صورت موروثی به بازماندگان آنها به ارث رسیده است به منظور تقسیم ارث فروخته می شوند و در معرض نابودی قرار می گیرند.

در بازار نیز عرضه کالاهای صنعتی مشابه کالاهای دست ساز با قیمت ارزانتر و بسته بندیهای شکل تر و همچنین تعداد بیشتر کم کم تقاضا را برای کالاهای دستی کم نموده در نتیجه عرضه این کالاها نیز کمتر می شود

و نهایتاً تولید کالاهای دست ساز منسوخ می گردد و در این راستا است که بازار تاریخی شهر در معرض نابودی قرار می گیرد هر چند که ساختمانها و مغازه ها همچنان باقی است ولی نوع اقتصاد موجود در بازار تغییر یافته و دیگر جلوه های گذشته را تماشای توریستها و گردشگران به وجود در بازار تغییر یافته و دیگر جلوه های گذشته را نخواهد داشت..



شکل ۸

در این محله کیفیت نگهداری و تعمیر ساختمان ها نیز بسیار بد است. زیرا درآمد اندک ناشی از این گونه مالکیت ها به معنای نبودن بودجه کافی برای هزینه های مرمت است. بنابراین همه فرسودگی های جوراجور در چند نقطه پوسیده تر بافت شهری متمرکز شده اند. پوسیدگی از این نقاط به هرسو گسترده می شود تا آنکه با بافتی استوار، در پناه جاذبه های تجاری یا ارزش های معمارانه با شکوه روبه رو شود. این روند رو به ویرانی باعث تحرک هایی پیوسته، گرچه اندک در جمعیت می شود. از یک سو گروه

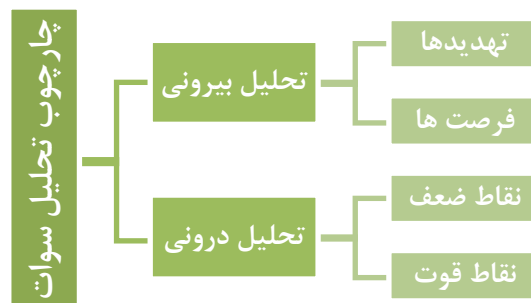
های اجتماعی تازه وارد شهر را، که می توانند تراکم و شرایط ناسالم را بپذیرند، جذب می کند و از دیگر سو ساکنان قدیمی را که پذیرای ویرانی فزاینده بافت نیستند، در جستجوی استانداردهای برتر زندگی به سوی محله های نوساز روانه می کند. تداوم این روند به دو وضعیت اقتصادی می انجامد که هر دو به یک اندازه خطرناکند. نخست، جاماندن تدریجی یادمان های مهم تاریخی و معماری در میان دریایی از ساختمان های فرسوده و در شرایطی که پیوسته با تجاوز ساکنان ناآگاه منفعل و موقت به حریم ارزش ها همراه است. دیگر، شکل گیری مناطق بزرگ تازه ای که از استانداردهای شهری و محیطی پایین برخوردارند ولی ساکنانشان را مردمی فعال تشکیل می دهند که از مرکز شهر کوچ کرده اند.

جدول ۱

گستره	نقاط قوت	نقاط ضعف	فرصت ها	تهدیدها
فرهنگی	<ul style="list-style-type: none"> برخورداری از یک محوطه بارزش تاریخی و یک فرهنگ با اصالت 	<ul style="list-style-type: none"> ضعیف بودن فرهنگ گردشگری اطلاع رسانی نامناسب از وجود جاذبه های گردشگری و فرهنگ مردم محله دودانگه 	<ul style="list-style-type: none"> امکان تبدیل شدن به یک مجموعه گردشگری فرهنگی فرهنگ سازی و ایجاد حس تعلق مکان برای ساکنین محله 	<ul style="list-style-type: none"> از بین رفتن عناصر مجموعه مهاجرت ساکنین گذشته
اقتصادی	<ul style="list-style-type: none"> نزدیکی مجموعه و بازار در کنار هم 	<ul style="list-style-type: none"> کاربری های نامناسب در فضاهای تجاری این مجموعه 	<ul style="list-style-type: none"> حمایت از صنایع دستی کاربری های جدید به غریب خانه مسجد برای فروشگاه های صنایع دستی 	

جدول ۲

گستره	نقاط قوت	نقاط ضعف	فرصت ها	تهدیدها
کالبدی	<ul style="list-style-type: none"> دارا بودن ارزش و قدمت تاریخی بسیار بالا وجود جاذبه های تاریخی و مذهبی، بازار متناسب بودن مصالح بناهای محوطه با اقلیم آن جا 	<ul style="list-style-type: none"> فرسودگی کالبدی مجموعه تاریخی خوانا نبودن مجموعه تاریخی و از بین رفتن کامل عناصر مجموعه بی اطلاعی از این مجموعه تاریخی 	<ul style="list-style-type: none"> با ارزش بودن محوطه و بناهای تاریخی بازخوانی و ساماندهی این مجموعه 	<ul style="list-style-type: none"> مرمت های غیراصولی عدم رسیدگی و نبود حفاظت مستمر در مجموعه سخت و ساز غیر اصولی
عملکردی	<ul style="list-style-type: none"> تقویت زمینه های مناسب فرهنگی در راستای جذب و پذیرش گردشگران وجود بناهای تاریخی جذاب 	<ul style="list-style-type: none"> از دست رفتن عملکرد بناهای تاریخی 	<ul style="list-style-type: none"> امکان استقرار فعالیت های مرتبط با گردشگری توسعه و تقویت صنایع دستی با تکیه بر منابع بومی و ارتقای کیفیت آن ها 	<ul style="list-style-type: none"> از بین رفتن عملکرد بناهای تاریخی محوطه
گردشگری	<ul style="list-style-type: none"> وجود این چنین مجموعه ای در قدیمی ترین محله شهر نزدیکی به بازار و ساختار گزشته آن 	<ul style="list-style-type: none"> نا امنی در این محله به اقشار بیکار و کم بضاعت کاهش اشتغال در زمینه صنایع دستی 	<ul style="list-style-type: none"> تقویت و توسعه صنایع گردشگری، به ویژه گردشگری فرهنگی-تاریخی ارتقای سطح فرهنگ عامه مردم در زمینه پذیرش گردشگری و نگاه ویژه به این قابلیت 	<ul style="list-style-type: none"> بی اطلاعی از وجود چنین مجموعه تاریخی



نمودار ۱ آسیب شناسی و ارائه نقاط قوت و فرصت در بافت محدوده

با بررسی و تحلیل آسیب های موجود در محدوده مورد مطالعه نقاط قوت، ضعف، تهدیدها و فرصت های در قالب جدول زیر آورده شده است.

دسته بندی اقدامات، طرح ها و برنامه های پیشنهادی

به طور کلی اصول حاکم در برخورد مطلوب با مسائل را می توان به شرح زیر خلاصه کرد :

- ارتقاء زندگی شهری جنبه های متعددی دارد : جنبه کالبدی ، فرهنگی ، زیست محیطی و اقتصادی و قانونی (از جمله صورت قانونی دادن به حقوق مالکیت)
- برنامه های بهسازی و توانمند سازی را باید به مثابه بخشی از برنامه جامع توسعه پایدار شهری و منطقه ای تلقی کرد و نه برنامه ای در خلا و از سوی دیگر گسترده این برنامه باید شهر باشد .
- مقامات محلی و دیگر ذی نفوذ ها باید از قدرت کافی برای تصمیم گیری در مورد برنامه ، بودجه ، اجرا و مدیریت سیاست شهری همسو با جهت گیری های سیاست های کلان اقتصادی کشور (مثلاً آنچه در برنامه سوم توسعه آمده است) برخوردار باشند همچنین تصمیماتی که گرفته می شود باید منعکس کننده نیازهای عاجل و اولویت های نخست این مناطق باشد به نحوی که به توسعه پایدار شهری و منطقه ای کمک کند .
- جابجایی فیزیکی محل سکونت فعلی باید استثناء تلقی شود نه قاعده و صرفاً در موارد پر خطر ، مثل مواردی که خطرات زیست محیطی ، بلایای طبیعی یا کمبود زیر ساخت ها و خدمات شهری (مناطق سیل گیر ، شیب های تند ، دسترسی نداشتن به جاده ها) تهدید کننده هستند صورت گیرد، آن هم با جلب موافقت کامل و طی مراحل لازم و جبران شرایط از دست رفته .
- اقداماتی که در چهار چوب این پروژه با مشارکت ساکنین تحقق خواهد یافت در واقع وسیله ای است تا ساکنین محلات با تداوم آن در آینده به سکونت و زندگی خود در محیط پایداری بخشند .

لازم است تنوع جغرافیایی ، فرهنگی و اقتصادی مناطق مختلف ایران به هنگام طراحی استراتژی فوق مورد توجه کافی قرار گیرد . به نظر می رسد در صورت اعمال سیاست ها و روش های اعلام شده بتوان در یک دوره مناسب، مجموعه بافت قدیمی محله دودانگه و حتی بافت تاریخی شهر بروجرد را به روش مشارکت های مردمی و با استفاده از سرمایه های خود تجمیع، ساماندهی و بازسازی نمود .

ارائه راهکارهای پیشنهادی

- ۱- خرید و تملک اراضی واحد های مسکونی (به جای فضای درمانی و سبز یا سایر فضاهای بافت) در شرایط عادی به جهت مسائلی که در زیر مطرح میگردد نیازمند مقدمه چینی و طی مراحل به شرح ذیل است :
 - ۱-۱- از نظر قانونی بایستی اجباری برای مالکان به فروش املاکشان به وجود آید . چه در غیر اینصورت به طور مداوم به قیمت آنها افزوده می شود و در عین حال به تقاضای تغییر و بازسازی انفرادی آنها نیز باید پاسخ داده شود . طبیعتاً ساختمانها بعد از مدتی فرسوده میگردند و نیاز به نوسازی دارند در نتیجه مالک جهت آن به شهرداری مراجعه می کند و دستور نقشه میگیرد به این نوع ساختمانها وام یا تراکم نباید داده شود و این قبل از شروع کار باید اعلام گردد. طبیعی است که مالک مجبور به فروش ملک خود جهت اسکان در منزل نوساز می شود یا دارای ملک معوض میگردد. (درباره ابنیه مورد لزوم در بافت جهت تغییر کاربری یا مورد پروژه طرح بهسازی بافت)
 - ۱-۲- اعتبار مورد نیاز خرید املاک یاد شده باید تامین شود .
 - ۱-۳- قیمت های مناسبی برای املاک تعیین گردد به طوری که رغبت فروش در مالکان ایجاد شود .
 - ۱-۴- بازسازی بافت تخریبی بایستی با سرعت زیاد و حداقل هزینه انجام شود تا امکان خرید واحد های مسکونی تازه احداث شده توسط مالکان و ساکنان قدیمی مناطق مذکور محفوظ ماند و در گذر زمان و تورم اقتصادی مسکن مورد نیاز از دسترسی اقتصادی خانوار دور نشود .
 - ۱-۵- تجمیع قطعات و تفکیک مجدد آنها و طراحی دسترسی ها و پر کردن چاه ها و انباری ها بایستی توسط دستگاهی با کارشناسان و متخصصان رشته های مختلف انجام شود .
- ۲- شهر داری هیچگونه عوارضی بابت افزایش تراکم (تراکم های تشویقی) در یافت نخواهد کرد .
- ۳- در مناطقی که ضریب دارندگی خودرو سواری کمتر از متوسط شهر بروجرد است با نظر منطقه می توان تعداد پارکینگهای احداثی را تا حد لازم کاهش داد .
- ۴- نظام بانکی با معرفی شهر داری به پرداخت وام های ساخت قابل انتقال به خریدار با سود و کارمزد توجیهی اقدام نماید .
- ۵- ضوابط ساخت و ساز نوین و مطابق با معیارهای جهانی و ملی که می بایست توسط شهر داری تدوین گردد راهنمای اقدامات فوق خواهد بود .
- ۶- یارانه ها: به نظر میرسد پرداخت یارانه ها قبل از وقوع حادثه ای مرگبار منطقی تر ، اقتصادی تر و انسانی تر باشد به همین لحاظ توصیه میگردد متوسط هزینه ای که دولت به عنوان جبران حوادث غیر مترقبه (درمورد زلزله) به هریک از خانوارها تخصیص می دهد ، و مورد تأیید شهر داری نیز می باشند قرار دهد .
- ۷- اصولاً ایجاد یک شهرداری مجزا جهت بافت قدیم در تمامی شهرهای ایران که دارای بافت قدیم می باشند بنظر الزامی است. چه از نظر اجرا و حفظ ضوابط و مقررات در بافت و چه از نظر اجرای خدمات رسانی ویژه ای که نیاز این نوع بافتها می باشد.

تهیه و تدوین ضوابط تجمیع و تفکیک و نوسازی در مقیاس ابنیه و بافت

- ۱- در محله دودانگه بناهای با ارزش می باشند (که به کاربری های خاص اختصاص یافته و باید حفاظت گردند) هیچگونه تفکیک مجاز نمی باشد.
- ۲- در سایر قطعات هماهنگ با عکس هوایی سال ۱۳۳۵ و با صدور مجوز از طرف سازمان میراث فرهنگی و گردشگری باشد.
- در محدوده بازار هرگونه تفکیک اراضی ممنوع می باشد و تجمیع آن بر اساس عکس هوایی سال ۱۳۳۵ و با مجوز سازمان میراث می باشد.

- در مورد ضوابط تجمیع هم هرگونه تجمیع بر اساس عکس هوایی سال ۱۳۳۵ و با مجوز سازمان میراث فرهنگی می باشد.

ضوابط و مقررات نوسازی در محله دودانگه به شرح ذیل می باشند.

در مرحله اول ابنیه و اراضی که در مسیر محورهای اصلی داخل بافت قرار می گیرند که همان مسیر اصلی گردشگری می باشند که تابع ضوابط و قوانین زیر میگردند:

- ۱- تمامی ابنیه بایستی از مصالح بوم آورد سنتی در نوسازی پیروی کنند مثل کاهگل + خشت + آجر
- ۲- بدنه های بیرونی ساختمان تابعیت از فرمهای هندسی سنتی دوره قاجار نمایند
- ۳- احداث سقفهای تیرپوش - طاق آهنگ و مسطح مجاز می باشد.
- ۴- نوسازی طبق ضوابط در کلیه ساختمانها الزامی می باشد.
- ۵- ساختمانها در بدنه های خارجی بهیچوجه پنجره نداشته باشند و همگی طبق ساختمانهای سنتی در بافت درون گرا باشند و احداث پنجره در طبقه دوم با فرمهای هندسی سنتی بلامانع می باشد (ابعاد پنجره تابعیت از اقلیم را داشته است.) قاب پنجره ها چوبی باشند، پنجره های مشرف به معابر دارای سطوحی حداکثر تا یک هشتم سطح بنای رو به معبر (طبقه دوم) را داشته است.
- ۶- دربها بصورت پیرنشین حالت سردر ورودی که جزئی از فرهنگ شهری می باشد اجرا گردد. دربها از جنس چوب باشند.
- ۷- دربالای بدنه ها محل گذر سیمهای برق و محل روشنایی گذر طراحی گردد.
- ۸- بدنه ها نمی تواند از سنگ باشد زیرا سنگ عایق خوبی در منطقه نمی باشد. با توجه به اقلیم شهر بروجرد (بخصوص در زمستانها)

۹- کلیه بدنه نماهای شمالی- جنوبی - شرقی - غربی که توسط دیوار همسایه پوشانده نشده باشد باید نوسازی شوند. (با هماهنگی سازمان میراث فرهنگی و صنایع دستی و گردشگری)

۱۰- ایجاد پارکینگ در واحدهای مسکونی و تجاری در بافت قدیم الزامی نمی باشد.

۱۱- پارکینگ در بافت قدیم بصورت متمرکز در نقاطی که نیاز باشد باید طراحی گردد.

۱۲- حداکثر ارتفاع ساختمان ۱ پیلوت و ۲ طبقه (به میزات ارتفاع ۹/۳۰) خواهد بود که البته این امر باید مورد کنترل قرار گرفته و موجبات افزایش خارج از ظرفیت جمعیت منطقه را فراهم نگرداند که البته در محدوده های خاصی و حرائم آثار که دارای معماری ویژه می باشند این میزان کمتر از عدد فوق خواهد بود (با حفظ و متناسب بودن خط آسمان) .

تهیه و تدوین ضوابط بهسازی در مقیاس ابنیه و بافت

بهسازی اصولاً شامل یک سری اقداماتی است که به منظور بهبود کالبد که در نتیجه فرسایش فعالیت تحقق یافته است در کوتاه مدت صورت می پذیرد در واقع بهسازی زمانی صورت می گیرد که فرسودگی نسبی فضا از لحاظ عملکردی حادث شده باشد. این مغازه ها می توانند گاهاً تبدیل به مغازه های صنایع دستی مخصوص شهر بروجرد و بافت قدیم گردند. در طول محورهای فرعی و اصلی بافت قدیم ابنیه ای به چشم می خورد که به علت بروز حادثه زلزله دچار آسیبهای جدی شده اند و جزء ابنیه فرسوده مطرح می باشند در نهایت این ابنیه نیازمند بهسازی می باشند البته تعداد بسیاری از ابنیه کاملاً تخریب شده اند و تقریباً خالی شده و ضوابط و مقررات بدنه سازیها را در بخش نوسازی شامل می شوند. ضمناً اکثر مغازه هایی که در مراکز محلات واقع می باشند در حال حاضر دربهای چوبی هستند که امکان مرمت آنها نیز هست.

تهیه و تدوین ضوابط بازسازی در مقیاس ابنیه و بافت

بازسازی به معنای از نو ساختن است بازسازی زمانی صورت می گیرد که در بناء مجموعه و یا فضای شهری فرسودگی به صورت کامل ایجاد شده باشد فرسودگی کامل معمولاً بر اثر فرسودگی (نسبی یا کامل) فعالیت و کالبد توامان صورت می پذیرد.

فرم ساختمان :

با توجه به مطالعات انجام شده و نیازهای حرارتی ساختمان در شهر بروجرد نتایج بدست آمده در رابطه با فرم ساختمانها به شرح زیر می باشد :

- اجتناب از احداث ساختمان در شیبهای منفی و فرورفتگی ها.
- استقرار ساختمان در جهت تابش حداکثر انرژی خورشیدی در مواقع سرد. - استفاده از درختان خزان دار به منظور ایجاد سایه بر روی ساختمان و خنک سازی در مواقع گرم.
- استفاده از مصالح سنگین و عایقهای حرارتی یکپارچه در سطوح خارجی . ساختمانهایی که ترکیب فضایی آنها از نظر هندسی اشکال همگن دارند. در مقابل زلزله مقاومت بیشتری از خود نشان میدهند و در صورت اتصال اجسام به یکدیگر از طریق درز استنباط جداسازی آنها فراهم شود.

تهیه و تدوین ضوابط مربوط به ایجاد و توسعه فضاهای گردشگری، تفریحی و فرهنگی گردشگری شهری :

- ۱- کاربری های مجاز در این پهنه عبارتند از فضاهای سبز در مقیاس محله دودانگه در زمینه تفکیک اراضی و احداث بنا در این منطقه لازم است نکات زیر رعایت شود:
 - ۱- از کل مساحت هر قطعه فضای سبز تنها می توان ۱۰ درصد آن را به مبنای ساختمان اختصاص داد.
 - ۲- احداث واحدهای فرهنگی از قبیل کتابخانه، موزه، نمایشگاه و تالارهای نمایش در داخل تمامی پارکها مجاز است. مشروط بر اینکه سطوح اختصاص داده شده، جزو همان ۱۵ درصد از سطح مجاز احداث بنا در پارک ها باشد. بدیهی است که تأمین پارکینگ اضافی با توجه به کاربری احداث شده، الزامی خواهد بود.

تهیه و تدوین ضوابط مربوط به ایجاد یا توسعه کاربری های مورد نیاز شهری

کلیه فضاهای سبز واقع در درون محله دودانگه بافت کهن جنبه محله ای دارند و تامین کلیه فضاهای سبز مورد نیاز در بافت کهن مقدور نمی باشد این بدلیل فضاهای کوچک و تراکم در بافت کهن می باشد. اما بدلیل اینکه اکثر خانه ها در حیات خود دارای باغچه های بزرگی می باشند و دور تا دور شهر فضای سبز می باشد لذا از این مهم میتوان گذشت.

قبل از هر چیز به نظر میرسد یکی از مهمترین ضوابط حفظ جمعیت درون بافت در همین حد می باشد، که بعد بر اثر این می توان کاربریها رامشخص نمود.

در مورد کاربریها هم حفظ وضعیت موجود کاربری تجاری الزامی بوده و اضافه نمودن آن در بافت تاریخی مجاز نمی باشد در مراکز محلات و براساس مجوز از میراث فرهنگی و گردشگری میسر می باشد.

تهیه و تدوین ضوابط مربوط به شبکه معابر

معابر درون محله تاریخی دودانگه و لبه آن فقط جهت دسترسی است:

- معابری که از ابتدا تا انتها تعریض گردیده اند (از دو طرف)
- این نوع معابر هنوز نیمی از هویت خویش را دارا می باشند و ادامه تعریض به طور کل ممنوع می باشد و عقب رفتگی های ساختمان ها با طراحی شهری شکل اولیه معبر را به آن الزاماً برگرداند.
- هر گونه تعریض ممنوع می باشد
- این گونه معابر هم در زمان پهلوی اول ساخته شده و از قدمت و ارزش خاص خود برخوردار است لذا بدنه سازهها و احجام پر و خالی آن بایست حفظ گردد و هرگونه تعریض در آن ممنوع می باشد .

تهیه و تدوین ضوابط مربوط به مبلمان شهری

بنظر می آید که جمع آوری زباله از معضلات محله دودانگه می باشد اگر این عمل را بصورت ماشینی انجام دهند خیلی از مسائل و مشکلاتی که عملاً در بافت بوجود می آورد حل میگردد دیگر زباله‌ها در حاشیه معابر ریخته نخواهد شد یکی از پیشنهادات جهت این عمل قراردادن سطل‌های بزرگ زباله در بعضی از نقاط در بعضی از نقاط محله می باشد، همچنین از نظر شیر آتش نشانی هم لازم است در درون بافت در نقاطی که امکان دسترسی و تعریض دسترسی‌ها نمی باشد گذاشته شود که بتوان در مواقع اضطراری از آن استفاده شود (بوسیله موتور سوار آتش نشان که شهرداری باید در اختیار داشته باشد جهت بافت های قدیمی در تمامی شهرها). اورژانس نیز باید موتور سوار جهت محله دودانگه یا شهرهای پر ترافیک داشته باشد از نظر تیرهای چراغ برق بهتر است روشنایی ها روی دیوار قرار بگیرند و طوری طراحی گردند که کوچه ها روشنایی کافی داشته باشند اعلانات روی دیوارها چسبیده نگردد تابلوهای راهنما جهت گردشگران در مسیر راه نیاز می باشد.

تهیه و تدوین ضوابط مربوط به کنترل کیفی راه ها و جداره های بلافصل آنها

الف - واحدهای با ارزش و واقع در کوچه مسجد جامع
مرمت عناصر مجموعه که حتماً حریم آنها رعایت گردد و با رعایت حریم مسیر مشخص گردد چون ایجاد هر گونه لرزش زمین بر اثر تردد و رفت و آمد ماشین ممکن است به آن ابنیه لطمه بزند.

ب- ابنیه قابل نگهداری و قابل ارزش های معماری

ابنیه ای که می توانند در شکل موجود باقی بمانند شناسائی و در تملک مالک اصلی باقی می ماند و در عین حال مرمت میگردد.

پ- اراضی بایر و واحدهای مخروبه و غیر قابل نگهداری

اراضی بایر و محل استقرار واحدهای مخروبه فاقد هر گونه ارزش می توانند به یکی از روشهای زیر مورد استفاده قرار گیرد.

- جهت فضای سبز و باز و پارکینگ از طریق شهرداری مورد استفاده قرارگیرد.

- به احداث واحدهای مسکونی با تراکم متوسط اختصاص یابد با معماری همگون با واحدهای همجوار .

در حال حاضر خیابان مورد نظر به لحاظ حرکت پیاده در وضعیت بسیار نامطلوبی به سر می برد. به طوری که بیشتر عابران جهت عبور و مرور از قسمت سواره خیابان استفاده می کنند. این در حالی است که برخی مراجعه کنندگان با پارک اتومبیل های شخصی در حاشیه خیابان، ازدحام سواره را در این محدوده افزایش می دهند؛ در نتیجه نوعی اختلال حرکتی در این مسیر بوجود آمده که عابر پیاده را دچار تنش می کند. از طرفی عدم توجه مسئولین شهر به بناهای ارزشمند تاریخی در این محدوده سبب گردیده که برخی از بناهای تاریخی شهر به مرز نابودی کشانیده شوند، و ساخت و سازهای جدید بدون توجه به بناهای ارزشمند کهن در اطراف خود، منظر شهری را خدشه دار نموده است.

در حال حاضر نیز باید به این نکته توجه کرد که محلات قدیمی از مزیت هایی نسبت به سایر محلات شهر برخوردارند از جمله موقعیت مناسب، وجود بازار مصرف محلی، پیوند و ارتباط با محله های اطراف و وجود منابع انسانی به ویژه نیروی کار ساده.

برنامه و طرح ساماندهی محدوده

هویت هر شهر به واسطه ویژگیهای بصری محیط آن شناخته می شود و محیط مصنوع شهرها، حاصل افکار و اندیشه های انسان هاست، لذا زیبایی و زشتی متأثر از فرهنگ و رفتار شهروندان آن است.^۲ فضای شهری یکی از اصلی ترین عناصر ساخت فضایی شهر است که همراه با تاریخ یک ملت در ادوار مختلف، به وجود می آید و دگرگون می شود. این عنصر که فعالیت های فرهنگی، اجتماعی، اقتصادی یا سیاسی همواره در آن جریان داشته، با قلب تاریخ شهر تپیده و سرگذشت شهر را رقم می زده است (توسلی، ۱۳۷۱: ۴۰). شهرهای تاریخی و مناطق شهری ساختارهای فضایی هستند که بیان کننده تکامل یک جامعه و هویت فرهنگی آن

^۱ وهابزاده، نغمه؛ ساماندهی سیمای شهر؛ جستارهای شهرسازی؛ ۱۳۸۵؛ شماره ۱۷ و ۱۸

است. شهرهای تاریخی و مناطق شهری شواهدی زنده از زندگی روزمره انسان می باشند که حفاظت و ادغام آن اساس برنامه ریزی و توسعه ای پایدار برای آن شهر تاریخی است. پس از چند دهه که از تلاش های بین المللی برای توسعه گذشته بود، نتایج نشاندهنده ی عدم هرگونه دگرگونی بنیادین در زندگی مردم جهان بود؛ شرایط جهان نشان از بحران هایی می داد که عمدتاً برآمده از روند توسعه به صورت ناپایدار بودند. از این رو در نیمه دوم دهه ۱۹۷۰ از گزارشی بنام توسعه ی دیگر سخن به میان که در سال های بعد چارچوب موضوعات مختلفی قرار گرفت و در شکل گیری اندیشه ی نوین تاثیر گذار شد.

نقشه طرح ساماندهی راهبردی ساماندهی

قبل از هر چیز لازم است که شناخت کافی به ساختار کالبدی و فضایی بافت قدیم بروجود داشته باشیم تا بتوانیم راهبردی برای آن تدوین نماییم این شناخت مسلماً در طول زمان و حرکت در درون بافت بازدید و برداشت مسائل بافت و تدبیر کردن در مورد راه حل های آن بدست خواهد آمد.

در مورد ساختار کالبدی، بافت شامل یکسری ساختمانهای مسکونی یکسری ساختمانهای خدماتی جدید یا قدیمی می باشد اسکلت بافت که همان کوچه ها می باشد که اکثراً متاسفانه تعریض شده اند فقط جهت دسترسی بهتر گاهی اصلاً هم نیاز به این تعریض نبوده است بهرحال کوچه ها در جهت شیب آب و بصورت ارگانیک ساخته شده اند اقلیم روی ساختار کالبدی آن تاثیر زیادی داشته است بدلیل اقلیم کوهستانی و محرمیت آن دیوارهای بدنه های کوچه ها همگی بدون پنجره (می باشند) اکثر مصالح از مصالح بوم آورد هست که شامل کاهگل و خشت و در ساختمانهای جدید آجری می باشد در شهر بروجود از نمای سنگی در ساختمان هم استفاده شده است. بنظر می آید که بهتر است جهت راهبرد ساختار کالبدی از همان مصالح بوم آورد استفاده گردد خطوط در بدنه سازیها اکثراً عمودی بوده بدنه ها اکثراً روبه کوچه بسته بوده و ورودی های خانه های قدیمی با انواع تزئینات آجری و خشتی نمای زیبایی در کوچه ها بوجود آورده اند. ورودی ها اکثراً دارای پیرنشین و سر در زیبایی تزئینی می باشند رخیام ها هم دارای تزئینات خاص خود می باشند. استفاده از مصالح بوم آورد و ساخت و ساز طبق ساختمانهای قدیمی باعث اجرای صحیح و ایجاد تهویه مطبوع و عدم مصرف تاسیسات مکانیکی می باشد از نظر فضایی هر محله ای برای خود مرکزی دارد که در آن مرکز یک مسجد یک آب انبار و یک حمام و تعدادی مغازه وجود دارند. تمام راههای محله به مرکز آن دسترسی دارد در عکس هوایی سال ۱۳۳۵ بعضی از این مراکز محلات مشخص گردیده اند که فقط به خاطر خیابانها بعضی از آنها از بین رفته اند. در بافت قدیم آنچه که بیش از حد می باشد منازل مسکونی و مراکز فرهنگی و تجاری است تقریباً مرکز شهر از نظر تجاری در محدوده بافت قدیمی می باشد. این باعث گردیده که از یک طرف سواره به آن دسترسی یابد و از طرف دیگر آن پیاده در ضمن ترافیک سواره در محدوده بافت بخصوص در مرکز آن زیاد گردد. در کل بافت مساجد هنوز کاربری خود را دارند ولی آب انبار متروک شده است و حمامها هنوز کاربری دارند ولی با تغییرات در داخل آنها که خزینه بسته شده و فضاها بصورت دوش تقسیم شده اند. در بافت اصولاً فضاهای فرهنگی بسیار کم می باشد از طرفی در کل شهر موزه ای جهت مردم شناسی و یا موزه آثار تاریخی این منطقه موجود نمی باشد. فضاهای فرهنگی در کل شهر و در بافت بسیار کم است. لذا بنظر میرسد یکی از ساختمانهای قدیمی تبدیل به یک موزه مردم شناسی گردد بدین طریق سعی در حفظ و استحکام بخشی و مرمت آن هم میگردد. در هر مرکز محله اقدام به تقویت قسمت تجاری مرکز محله گردد بطریقی امکان پذیر تا اقتصاد محله رونق یابد و محله بتواند دوباره زندگی خویش را از سر گیرد.

محله دودانگه در طول ۱۲ ساعت که ساعت اوج ترافیک در محدوده بافت تاریخی شهر عمدتاً ساعات نزدیک به ظهر (۱۲/۰۰-۱۱/۰۰) و ساعات پایانی عصر (۱۹-۱۸) اتفاق می افتد.

بر اساس نتایج حاصل از مطالعات، تقریباً اکثر خیابانهای اصلی شهر و دارای کیفیتی مطلوب از نظر آمد و شد هستند و این معابر با محدودیت و مشکلات جدی درارتباط با تراکم ترافیک در ساعات اوج مراجعه نمی باشند بر پایه این اطلاعات، خیابانهایی که با تراکم و ازدحام بیش از حد ترافیک و کمبود ظرفیت مواجه می باشند عبارتند از:

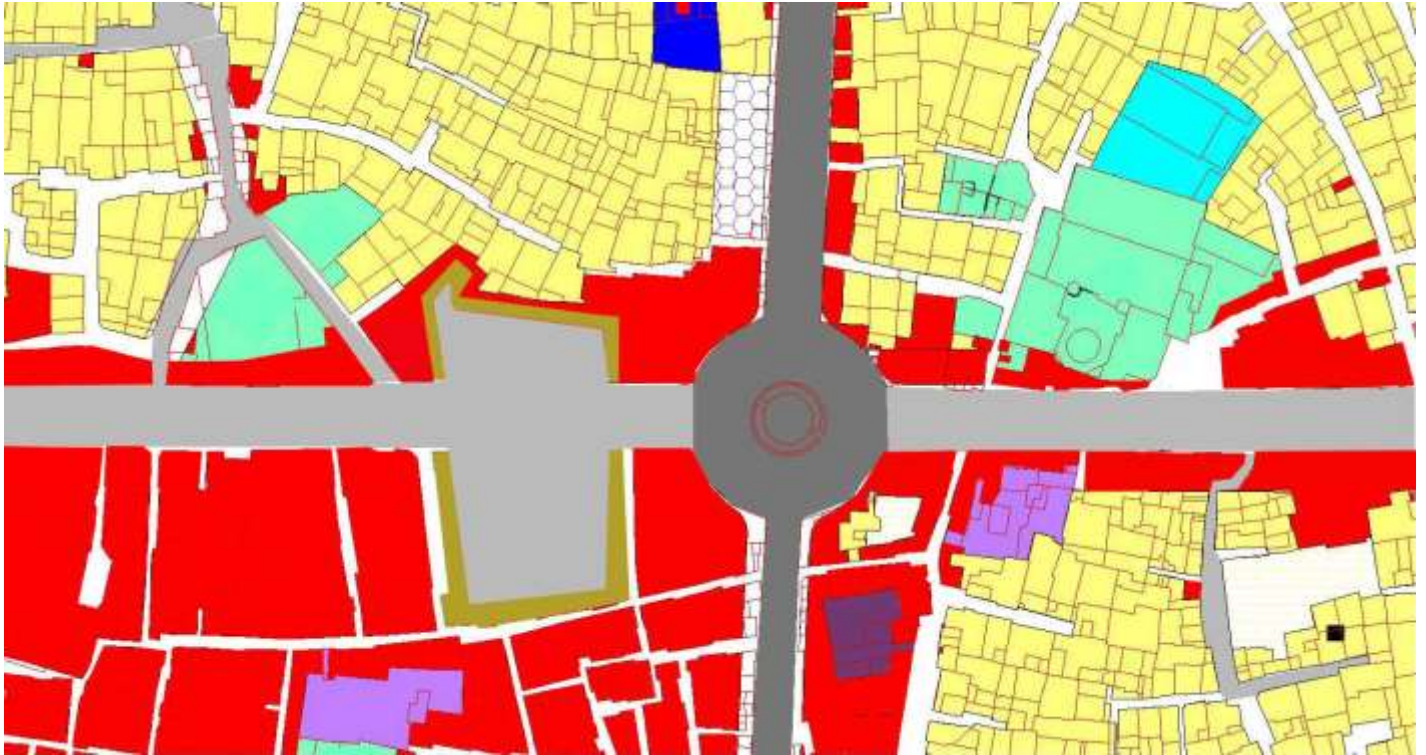
خیابانهای شهدا، ابتدای جعفری از صفا تا میدان جعفری، ابتدای شهید قندی ابتدای صفا (از قیام تا سه راه جعفری)، بحر العلوم، خیابان شریعتی از میدان صفا تا چهار راه شریعتی.

اعطای کاربری، زیر مجموعه پروژه^۳ احیاست با هدف یافت بهترین کاربری قابل اعطا به بنای تاریخی که بیشترین میزان از اهداف پروژه احیا را برآورد. ورودی این پروژه بنای قابل احیا و کاربری های اعطا به بنای تاریخی است و خروجی آن بهترین کاربری برای اعطا به بنای مورد نظر. البته یافتن بهترین کاربری به طور مطلق بسیار ایده آل است.

مجموعه ارزشمند و تاریخی میدان و مجموعه چنانچه در فصل های پیشین گفته شد جداره های ضلع جنوبی مسجد با خیابان جعفری هم جوار است. ضلع غربی مسجد به نام کوچه مسجد جامع چندین عنصر شاخص واقع شده، غریب خانه، آب انبار و مسجد و حمام در ضلع شرقی مسجد مجموعه ای را تشکیل دادند. با توجه به موارد گفته شده از شرح این مجموعه با گذشت زمان آب انبار، حمام و میدان متعلق به مجموعه مسجد جامع از میان رفتن اما راهکارهای برای بازگرداندن این عناصر چیست؟ حداقل دخالت ممکن در مجموعه و بازنمایی مجدد روحیه گذشته بناها با مطالعات گسترده و ژرف به عنوان بیانیه بنیادین در مطالعات و طرح کل مجموعه مد نظر بوده است. اگر بنا به ضرورتی ویژه، دخل و تصرفی در بنایی صورت گرفته بازگشت پذیر بودن آن حتی المقدور در دستور کار قرار داشته است.

اعطای عملکرد مطابق با گذشته و یا همسو با عملکرد تاریخی بنا از دیگر موارد قابل ذکر در این رابطه است. احیا کارکردهای تاریخی مجموعه اعم از بازنمایی گذرهای کهن و خدمات گذشته، اقامت کوتاه و بلند مدت، ساده ترین پذیرایی تا نوع متعارف و بعضا مفصل آن، اقامت کوتاه و بلند مدت، ساده ترین پذیرایی تا نوع متعارف و بعضا مفصل آن، امکانات بهداشتی- تفریحی و گذراندن اوقات فراغت برای مسافران و همچنین اهالی مورد تدقیق قرار گرفته است. توجه به جذب اهالی شهری به سوی مجموعه و همچنین کار آفرینی برای ایشان از ابتدای تجهیز کارگاه مورد نظر بوده و یکی از ارکان پیشرفت و موفقیت آن بوده و خواهد بود. به موازات این تصمیم توجه به تغییرات عمده در رفتارها، نیازها و امکانات معاصر مدنظر قرار گرفته و متناسب با هر یک پیشنهاد ویژه ارائه شده است. تفاوت عمده در سرعت جابه جایی گذشته و امروزه، حجم تردها، رفاه طلبی روز افزون، امکان ارتباط مجازی، ارتقا سطح بهداشت، ایمنی و . . . نهایتا رعایت ضوابط، مقررات و آیین نامه از اهم موارد قابل ذکر است.

^۳ پندیدن، علی؛ بررسی و شناخت معیارهای موفقیت پروژه های اعطای کاربری به بناهای تاریخی؛ مجموعه مقالات نخستین همایش ملی شناخت و معرفی مزیت ها و ظرفیت احیا و بهره برداری از اماکن تاریخی و فرهنگی؛ بهار ۱۳۸۹؛ چاپ نخست؛ تهران



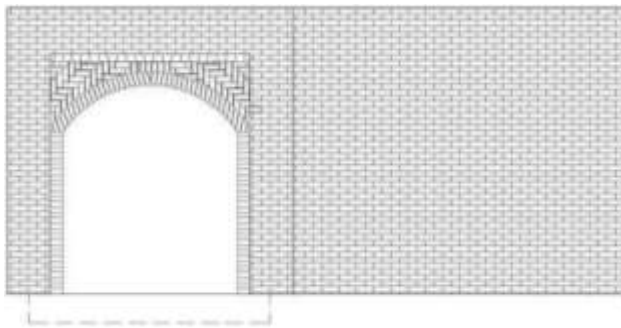
شکل ۹. نقشه طرح راهبردی ساماندهی

ترسیم: نگارنده



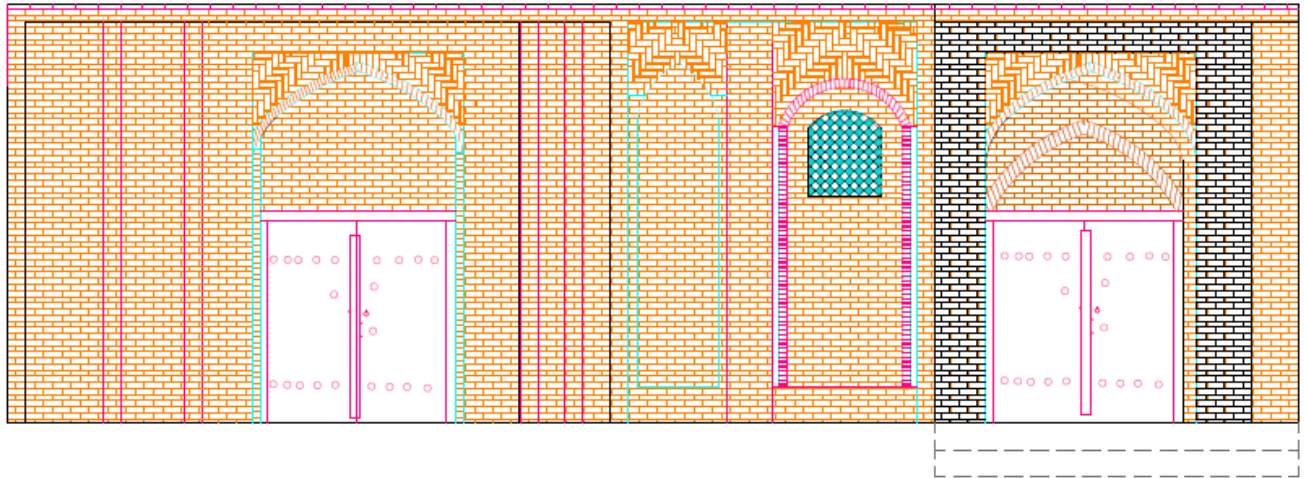
شکل ۱۰. کوچه شرقی مسجد جامع

ساماندهی کوچه جبهه شرقی مسجد جامع که ادامه بازار است و با توجه به اسناد تاریخی این مسیر سرپوشیده بوده و در این راهبرد ساماندهی هم سرپوشیده می شود و همچنین نصب تابلو برای حمام پای مسجد الزامی است.



شکل ۱۱. آب انبار

- جداره سازی با توجه به تصویر تاریخی
- مشخص کردن محدوده آب انبار
- نصب تابلو راهنما برای گردشگران



غریب خانه بعد از پاکسازی بدون هیچگونه دخل و تصرف مرمت، استحکام بخشی و احیا شود کاربری مانند مرکز فرهنگی به این عنصر داده شود:

۱. مهمترین دلیل اینکه اهالی محله نیاز به مرکز فرهنگی همچون موزه یا پایگاه اداره میراث فرهنگی دارند
۲. گردشگران برای شناخت بیشتر مجموعه و محله تاریخی دودانگه
۳. روحیه گذشته این بنا از نقاط قوت مجموعه در جذب گردشگران خواهد بود.

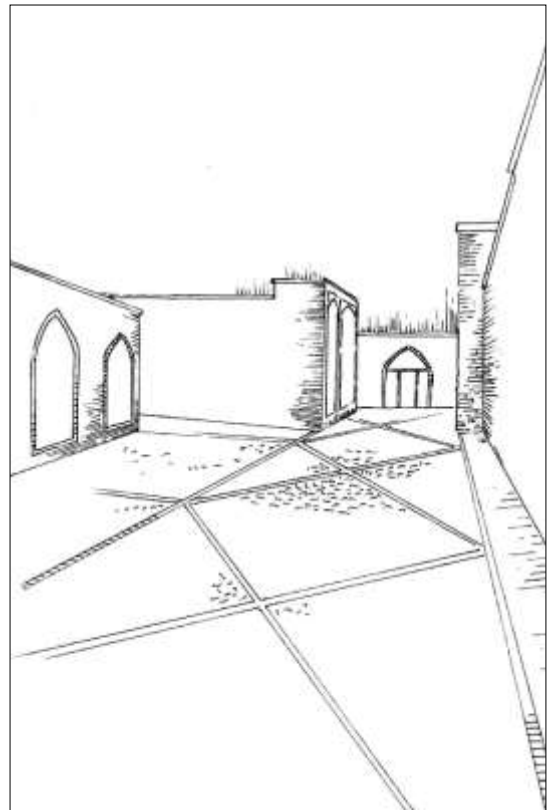
کوچه غربی مسجد جامع در این کوچه مسجد، غریب خانه، آب انبار واقع شده و بسیار مهم می باشد.

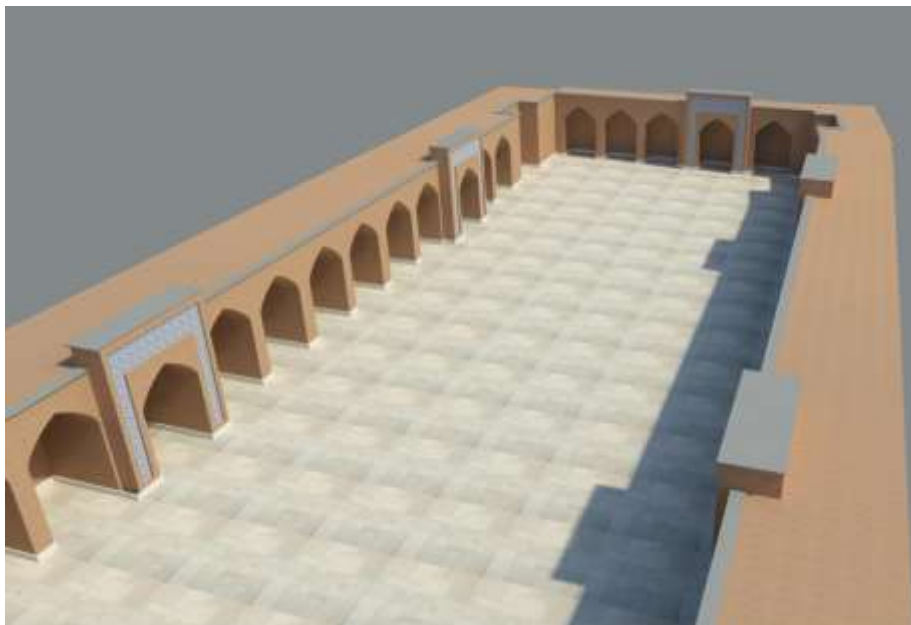
۱. رعایت حریم پیرامونی مسجد جامع
۲. جداره سازی
۳. کفسازی

بازسازی شماتیک از میدان جمعه

منبع و ترسیم: نگارنده

میدان: با توجه به عکس هوایی و عناصری که جایگزین میدان شده اند می توان به صورت شماتیک این عنصر را بازسازی و بازنمایی کرد به صورتی که رابطه ای مستقیم با میدان، بازار و دروازه دودانگه و دروازه بروا داشته باشد.





منابع

۱. ابن حوقل؛ صوره الارض؛ ترجمه: جعفر شعرا؛ انتشارات بنیاد فرهنگ ایران؛ ۱۳۴۵؛ ص ۱۱۱
۲. اصغریان جدی، احمد؛ جزوه شناخت بافت تاریخی؛ دانشگاه شهید بهشتی؛ تهران
۳. ایزد پناه، حمید، (۱۳۷۶)، آثار باستانی و تاریخی لرستان، تهران: انتشارات انجمن آثار ملی، جلد سوم
۴. پیرنیا، محمد کریم، (۱۳۸۲)، سبک شناسی معماری ایران، تدوین: غلامحسین معماریان، تهران: انتشارات پژوهنده
۵. حبیبی، محسن؛ از شار تا شهر؛ دانشگاه تهران؛ چاپ دوم؛ زمستان ۱۳۷۸
۶. حزین بروجردی، حسین، (۱۳۸۰)، دورنمایی از شهرستان بروجرد، کاشان: انتشارات مجمع متوسلین به آل محمد
۷. حموی، یاقوت؛ معجم البلدان؛ انتشارات دار صادر بیروت؛ ۱۳۳۸ ه. ق؛ ص ۶۰۴
۸. حناچی، پیروز؛ بازخوانی میدان صاحب اباد از روی تصاویر شاردن و مطراقچی براساس متون تاریخی؛ هنرهای زیبا؛ بهار ۱۳۸۵؛ شماره ۲۵
۹. حیدری، ابراهیم، (۱۳۵۴)، اسناد موجود در میراث فرهنگی استان لرستان
۱۰. سپهر، محمد تقی لسان الملک؛ ناسخ التواریخ؛ به اهتمام جمشید کیانفر؛ ۱۳۸۰
۱۱. سلطان زاده، حسین؛ فضاهای ورودی در معماری سنتی ایران؛ تهران دفتر پژوهشهای فرهنگی؛ چاپ سوم؛ ۱۳۷۲
۱۲. سلطان محمد میرزا قاجار، سفرنامه سیف الدوله معروف به سفرنامه مکه، جلد ۱، ص ۲۷۳
۱۳. صالحی امینی؛ توسعه چایدار و مفاهیم آن در معماری مسکونی سنتی مناطق معتدل و مرطوب ایران؛ همایش ملی معماری؛ شهرسازی و توسعه پایدار با محوریت از معماری بومی تا شهر پایدار؛ ۱۳۹۲
۱۴. قدیری، بهرام؛ ساختارهای جدید در محیط های تاریخی؛ تهران؛ دفتر پژوهشهای فرهنگی؛ چاپ اول؛ ۱۳۸۵
۱۵. گودرزی، علیرضا؛ بررسی تحولات شهری بروجرد از پیدایش تا پایان پهلوی اول؛ تهران؛ نشر سمیرا؛ ۱۳۹۲
۱۶. لولوئی، کیوان، بروجرد نگین کهن لرستان، ایران شناخت، شماره ۱۳۷۸، شماره ۱۲

۱۷. محب علی، محمد حسن، مرادی، اصغر محمد؛ دوازده درس مرمت؛ تهران؛ ۱۳۷۴
۱۸. مقدس جعفری، محمد جواد، (۱۳۵۴)، جغرافیای شهرستان بروجرد: طبیعی - انسانی، بی جا
۱۹. مقدس جعفری، محمد جواد؛ جغرافیای شهرستان بروجرد؛ ۱۳۵۴
۲۰. مولانا بروجردی، تاریخ بروجرد، جغرافیا حکام رویدادها، چاپخانه علمی بروجرد، ۱۳۵۳
۲۱. وهابزاده، نغمه؛ ساماندهی سیمای شهر؛ جستارهای شهرسازی؛ ۱۳۸۵؛ شماره ۱۷ و ۱۸
۲۲. یلان، احمد؛ بررسی مفاهیم توسعه پایدار؛ مجله جهاد؛ سال هجدهم؛ شماره ۲۱۹
۲۳. یوسفی فر، شهرام؛ الگوهای گسترش کالبدی شهر در سده های میانه تاریخ ایران؛ پژوهشنامه علوم انسانی؛ زمستان ۱۳۸۵؛ شماره ۵۲؛ تهران