

## طراحی کتابخانه با رویکرد تقویت تعاملات اجتماعی بین فرد و مکان

پریا ویولت شکیب<sup>۱</sup>، مصطفی نقلی سار<sup>۲</sup>

<sup>۱</sup> عضو هیئت علمی دانشگاه آزاد اسلامی واحد شبستر، دانشکده هنر و معماری، شبستر، ایران

<sup>۲</sup> کارشناسی ارشد معماری دانشگاه آزاد اسلامی واحد شبستر

### چکیده

در طراحی یک فضای عمومی خلق محیطی منطبق بر ویژگی‌های رفتاری و فرهنگی افراد نقش مؤثری در ایجاد حس مطلوب یا نامطلوب از آن مکان در فرد دارد. انسان همواره به گونه‌ای در پی تعامل با سایر افراد جامعه و هم نوعان خود و همچنین محیط پیرامون خویش است. لذا توجه به کیفیت فضایی محیط در ایجاد احساس خوشایند و مطلوب در فرد اثرگذار است. شاید بتوان گفت وظیفه‌ی یکی فضای عمومی، عمدتاً فراهم نمودن زمینه‌ای برای فعالیت‌ها و مشارکت‌های جمعی میان افراد است. کتابخانه‌ها نیز به عنوان یک فضای عمومی از این امر مستثنی نیستند. وظیفه اساسی ساختمان کتابخانه، عبارت است از تأمین جای مجموعه کتابخانه، تدارک فضای کافی برای قسمت کارکنان و فعالیت آن‌ها و ارائه تسهیلاتی قابل قبول به طوری که بتوان مجموعه را مورد استفاده قرار داد. شکلی که به کتابخانه داده می‌شود بدون شک از اهمیت بالایی برخوردار است. درعین حال، موفقیت کتابخانه در درازمدت برحسب توانایی آن در برآورد نیازهای عملکردهای اصلی سنجیده خواهد شد. این نیازمندی‌ها را باید برحسب اهداف و انواع نیازهای گوناگون کتابخانه‌ها اعم از عمومی، دانشگاهی و تحقیقاتی بزرگ یا کتابخانه اختصاصی به طرق مختلف تفسیر کرد.

واژه‌های کلیدی: کتابخانه، تعاملات اجتماعی، طراحی کتابخانه.

**۱- مقدمه**

زندگی در عصر حاضر، کسب اطلاعات جدید و به روز را برای هر فرد، امری بسیار ضروری ساخته و کتابخانه به‌عنوان نهادی شناخته شده است که به خوبی میتواند پاسخگوی این نیاز باشد. کتابخانه‌ها با فراهم کردن محیط مناسب برای دسترسی آسان اقشار مختلف جامعه به منابع مکتوب، نقش مؤثری در گرایش عموم مردم به مطالعه، پر کردن اوقات فراغت نوجوانان و جوانان، فراهم کردن بستر مناسب برای شکل‌گیری روابط اجتماعی و... دارند؛ از این رو رضایت مندی مراجعان به‌عنوان تضمینی برای حفظ جایگاه و حیات کتابخانه‌ها در جوامع مطرح میشود.

منظور از طرح کتابخانه با رویکرد تقویت تعاملات اجتماعی بین فرد و مکان پیش و بیش از آنکه در پی خلق پروژه‌ای موفق در زمینه معماری باشد، سعی در جلب توجه ویژه صاحب‌نظران اهل فن و سیاستگذاران به مقوله تعاملات اجتماعی و اهمیت آن به طور عام و ایجاد زمینه شکل‌گیری تشکیلاتی منسجم و پاسخگو برای معماری کنونی شهرها و فضایی جهت ثبت ایده‌ها و همچنین راهبردها دارد. با مدنظر قراردادن این افق از سویی و همچنین پرداختن به موضوع با رویکردی هنری سعی در انتخاب موضوع فراگیری شده است که پس از کند و کاو در بین بسیاری موضوعات کلیشه‌ای، موضوع خاص کتابخانه با رویکرد تعاملات اجتماعی بین فرد و مکان برگزیده شد. شاید به نظر برسد این موضوع آن‌طور که باید خاص نیست ولی، منظور از کتابخانه یک فضای عادی فرهنگی و پژوهشی نیست چه بسا کلیه اجزای آن با افراد جامعه سازگار گردیده اند لذا میتوان آن را از پر اهمیت ترین موضوعات حال حاضر دانست.

کتابخانه یک نوع خاصی از نظام اطلاعاتی است. فعالیتهای آن می‌تواند به اجزایی مثل سفارش و آماده‌سازی و خدمت و نگهداری تقسیم شود. کتابخانه گردآورنده تلاش‌های فرهنگی، هنری، علمی و فنی بشر و قلب نظام اطلاع‌رسانی یک جامعه است و با توجه به جایگاه محوری ارتباطات و اطلاع‌رسانی در تمدن کنونی کتابخانه نهادی است که در عین حفظ میراث دیروز نقشی فعال در شکل‌دادن به امروز و تغییر جامعه به سوی فردای متعالی دارد و به این اعتبار کمتر نهادی را می‌توان یافت که چنین پیوند اساسی با وضع حال و سرنوشت آینده نسبتاً دور یک ملت داشته باشد.

هدف ما در این مقاله ایجاد یک کتابخانه بر طبق استانداردهای صحیح و با در نظر گرفتن کلیه خدمات رفاهی،

آموزشی، امنیتی و... با شرایط موجود، جذب هر چه بیشتر افراد جامعه به ویژه جوانان به مطالعه، تلاش برای شناسایی جایگاه و وظایف کتابخانه‌ها در جامعه‌ها امروز ما و این میسر نمی‌شود مگر با شناخت و مقایسه گذشته، حال و افق‌های آینده‌ای فراروی ما و ایجاد یک کتابخانه‌ی تخصصی مرتبط با موضوع و همچنین مرکزی برای بازبینی به مسئله پژوهش و اهمیت آن است.

**مبانی نظری****کتابخوانی**

امروزه انسان وارث بیست قرن تجربه علمی و فرهنگی است. در عصر حاضر، تمام جوامع دنیا به سوی تحول گام بر می‌دارند و مقوله کتابخوانی، دسترسی به اطلاعات و ترویج مطالعه از مؤلفه‌های اصلی دنیای جدید است (لستر<sup>۱</sup>، ۱۹۹۵: ۹۰). مطالعه و اطلاعات، عامل مهم توسعه و ایجاد فرهنگ محسوب می‌شوند و کم و کیف پیشرفت فرهنگی هر فرد یا جامعه بستگی مستقیم به میزان خواندن و کیفیت آنچه می‌خوانند دارد. به عقیده «بینسکی»<sup>۲</sup> کتاب برای تعلیم و تربیت نوشته شده

<sup>۱</sup> Lester

و نقش تعلیم و تربیت بی اندازه مهم است چون تعیین کننده سرنوشت قطعی زندگی بشری است (شعاری نژاد، ۱۳۸۶: ۴۱) و نیز برای رسیدن به رشد و شکوفایی علمی، فرهنگی و اقتصادی هیچ راهی به جز گسترش فرهنگ مطالعه و ایجاد عادت همگانی مستمر و هدفمند وجود ندارد. طبیعی است که برای نیل به این مقصود، کتابخانه‌های آموزشی و ایجاد عادت به مطالعه در کودکان و نوجوانان بیش از پیش باید مورد توجه قرار گیرد.

### نقش خانواده

خانواده کوچکترین واحد اجتماعی است که هم در بودن و هم در شدن کودکان نقش اساسی دارد و همه فعالیت های تربیتی از خانواده شروع می شود. محیط و شرایط خانواده و روش تربیتی و آموزش والدین نقش بسزایی در انس کودک با کتاب دارد. کودکی که با کتاب آشنا می شود برای همیشه از همنشینی و دوستی با کتاب لذت خواهد برد. کودک تخیلات شیرین و بلندپروازانه خود را با مطالب و قصه های درون کتاب پیوند میدهد و ناخودآگاه روح و روان کودکانه خود را تغذیه می کند. در واقع کتاب هم به کسب اطلاعات از دنیای پیرامون کودک منجر میشود و وی را به تجزیه و تحلیل مسائل و میدارد و هم در رشد و شخصیت و تکامل روحی و روانی او تأثیر بسزایی دارد (همائی مهدی، ۱۳۹۲).

### نقش مدارس و نظام آموزشی

مدرسه دومین جایگاه تربیتی انسان است که کودک اصول و قواعد خواندن و نوشتن را فرا میگیرد و می آموزد که بدون کمک والدین و معلمان خود مطالب کتاب را بخواند و بفهمد. کودک به دلیل همین تحول بزرگی که در خود احساس میکند، اشتیاق فراوانی به مطالعه دارد و هر لحظه میخواهد بیشتر باندیای پررمز و راز درون کتاب ها آشنا شود. برای بسیاری از کودکان، مدرسه اولین مکانی است که آن ها را با خواندن و مواد مکتوب آشنا میکند، زیرا یا به دلیل بیسوادی پدران و مادران و یا به سبب عدم عادت به مطالعه آنان، کودکان فرصت تجربه های مفید خواندن در خانواده ها را نمی یابند. لذا مهمترین وظیفه مدرسه طراحی و پیاده کردن برنامه های آموزشی و پرورشی مدونی است که متناسب با هر مقطع سنی و هر پایه درسی کسب شده، به دنبال کردن علایق خود در کتاب های غیردرسی تشویق کند. شکل گیری عادت به مطالعه در مدرسه و گسترش آن به نگاه نظام آموزشی به مقوله آموزش و پرورش بستگی دارد (همائی مهدی، ۱۳۹۲).

### نقش کتابداران و کتابخانه ها

از نظر ایفلا (مؤسسه بین المللی انجمن ها و مؤسسات کتابداری)، کتابخانه عمومی، پدیده گسترده جهانی است و در جوامع و فرهنگهای مختلف و در مراحل متفاوت توسعه یافت میشود. این کتابخانه ها دسترسی به دانش و اطلاعات و آثار خیالی را از طریق گروه وسیعی از منابع و خدمات فراهم میکنند و برای همه افراد بدون توجه به نژاد، ملیت، سن، جنس، مذهب، زبان، وضعیت جسمی و معیشتی و ... در دسترس هستند و اهدافی چون حمایت از آموزش رسمی و غیررسمی، اطلاع رسانی و پرورش رشد فردی را برعهده دارند.

<sup>2</sup> Binski

### نقش دولت و رسانه های گروهی

شیوه حکومت و همچنین شرایط اقتصادی، سیاسی، اجتماعی و فرهنگی حاکم بر جامعه، نقش بزرگ و غیرقابل انکاری در ترویج فرهنگ مطالعه و کتابخوانی دارند. در این زمینه نقش فرهنگ، سنت های اجتماعی و متولیان فرهنگی بیش از همه مهم و حیاتی جلوه میکند. توسعه فرهنگ مطالعه و کتابخوانی، یک عزم همگانی را می طلبد ولی سهم دولت نیز بسیار مهم است. باید نهادهای دولتی و غیردولتی، چون شهرداری ها، در اختصاص هرچه سریعتر بودجه نیم درصدی به کتابخانه های عمومی و تأمین اعتبارات لازم جهت خرید کتاب و ایجاد فضای لازم کتابخانه ها، اقدام نمایند. از طرفی دولت باید بنیان های فرهنگی را در استانهای محروم، تقویت کند تا به سطح مطلوب برسند. زیرا توجه لازم به این مقوله سبب رسیدن جامعه به سطح ایده آل فرهنگی میشود.

### اهمیت طراحی فضای داخلی کتابخانه های عمومی

هرگاه فضایی آزاردهنده و ناخوشایند باشد امنیت و عزت نفس شخص به خطر می افتد در نتیجه فرد یا دیگر آنجا مراجعه نمی کند یا مراجعه اش را به حداقل کاهش می دهد شاید در کوتاه مدت پیامد منصرف شدن افراد از مراجعه به فضای کتابخانه و رشد و شکوفایی و فرهنگی شان چندان به چشم نیاید اما تداوم و فرا گیر شدن رو گردانی از کتابخانه در طولانی مدت ضررهای جبران ناپذیری برای جامعه خواهد داشت. نیاز به خود شکوفایی بالاترین مرتبه نیاز انسان است و کتابخانه از جمله مکانهایی است که افراد جامعه در پی شکوفا کردن استعدادهای خود به آنجا مراجعه می کنند.



شکل ۱: سلسله مراتب نیازهای انسانی (هرم مازلو)

میزان توفیق ساختمان کتابخانه و عملکرد آن با چگونگی طراحی و تزئین فضاهای داخلی کتابخانه رابطه مستقیم دارد، مراجعان و کتابداران بیشتر با اجزای داخلی ساختمان سروکار دارند تا به شکل ظاهری آن از این رو کتابخانه ای که فضای داخلی آن فاقد کارایی و جذابیت باشد به رغم ساختمان فاخر و نمایی چشمگیر بیرونی مدام مورد ایراد و انتقاد قرار می گیرد (افشار، ۱۳۸۲: ۱۹).

### نقش کتابخانه‌های عمومی در پژوهش:

هدف از تحقیق، کشف حقیقت است و در این بین کتابخانه‌ها نقش قابل ملاحظه‌ای در تامین حداکثر امکانات حقیقت‌جویی برای پژوهشگران راستین ایفا می‌نمایند. در ابتدای تاسیس هر کتابخانه‌ای، فعالیت‌های پژوهش آن نیز مورد توجه قرار می‌گیرد. قابل ذکر است که تحقیقات و کتابخانه‌ها یک تاثیر متقابل بر یکدیگر دارند و همانطوریکه کتابخانه‌ها با گردآوری و سازماندهی و اشاعه اطلاعات نقش موثری در تحقیقات و پیشرفت کشورها ایفا می‌نمایند، کتابخانه‌ها نیز از تحقیقات و پژوهشهای بشر بی بهره نبود و در واقع اوج‌گیری و پیشرفت‌های همه‌جانبه تحقیقات بشری دستمایه‌ای برای رونق روز افزون کتابخانه‌ها بوده است (یوسفی، ۱۳۸۷).

### کتابخانه‌های عمومی به مثابه رسانه

توجه به «نظام‌های اجتماعی» به‌عنوان ساختارهای اجتماعی فعال نظیر خانواده یا اجتماع که اهداف، هنجارها، نقش‌ها، قدرت‌ها، مراتب اجتماعی، ضمانت‌اجرا، تسهیلات و قلمروهای خاص دارند، یکی دیگر از دیدگاه‌های مطرح شده در حوزه رسانه‌های ارتباطی و از جمله کتابخانه‌های عمومی است. در قالب این دیدگاه، رسانه‌های ارتباطی به‌عنوان فراگردی که از طریق آن اطلاعات، تصمیم‌ها و رهنمودها به نظام اجتماعی منتقل می‌شوند و شناخت‌ها، عقاید و رفتارها به واسطه آن شکل می‌گیرند و تغییر می‌کنند، تعریف می‌شود و در واقع با مفهوم «نظام اجتماعی» می‌توان ارتباط‌گران را به چگونگی همبستگی نزدیک با سایر عناصر و فراگردهای جامعه آگاه نمود (محسنیان راد، ۱۳۶۹: ۱۵-۳۱).

### تعریف کتابخانه‌های عمومی با رویکرد رسانه‌ای

تعاریف ساخته شده درباره کتابخانه‌های عمومی از دگرگونی‌های فرهنگی و تاریخی متأثر می‌شوند. تعاریف معمولاً چند وجهی‌اند؛ گاهی از بالا ارائه می‌شوند، گاهی از گذشته رسیده‌اند و گاهی تعریفی عام و مقبولیت یافته در میان عموم هستند. کتابخانه‌های عمومی را می‌توان به لحاظ جامعه مخاطب، به لحاظ منابع و به لحاظ سازمانی مورد تعریف قرار داد: کتابخانه‌های عمومی از لحاظ جامعه استفاده‌کننده، واژه کتابخانه عمومی در مقابل کتابخانه خصوصی قرار می‌گیرد. به این ترتیب، کتابخانه عمومی کتابخانه‌ای است که به عموم مردم از هر جنس، سن، نژاد، تحصیلات و مرتبه اجتماعی خدمت‌رسانی می‌کند. از لحاظ منابع، کتابخانه عمومی در مقابل کتابخانه اختصاصی قرار می‌گیرد؛ به این معنا که کتابخانه عمومی کتابخانه‌ای است که همه انواع منابع را بر اساس نیازهای جامعه مخاطب خود و منطبق با معیارهای فرهنگی و اجتماعی جامعه خود گزینش می‌کند و در اختیار عموم قرار می‌دهد. از جنبه سازمانی، کتابخانه عمومی در مقابل کتابخانه دولتی قابل بررسی است. از این لحاظ کتابخانه‌های عمومی در جوامع گوناگون و با توجه به نیازهای آن‌ها ساختار سازمانی متفاوتی داشته‌اند (پارسازاده و شقاقی، ۱۳۸۷).

### طراحی فضای داخلی کتابخانه

طراحی کتابخانه باید به‌گونه‌ای باشد که امکان دسترسی مستقیم برای مراجعه‌کنندگان امکان‌پذیر باشد دسترس‌پذیری سهل به ساختمان کتابخانه و حرکت آزادانه در آن به ویژه برای ناتوانان و کم‌توانان یک معیار اساسی کیفیت در معماری کتابخانه است برای این منظور لازم است ساختمان کتابخانه تا حد امکان ساده یکپارچه، انعطاف‌پذیر و سهل‌الوصول باشد به‌گونه‌ای که

استفاده کنندگان بتوانند در آن بهره برند خرد کردن فضای کتابخانه‌ها به بخش‌های انعطاف‌ناپذیر، ایجاد اختلاف سطح‌های زحمت‌افزا و خطرآفرین برای افراد ناتوان و کم‌توان، پیچیده کردن طرح‌بنا و شکستگی آن همگی اقداماتی است که طرح کتابخانه را از معیارهای کیفیت دور می‌کند (افشار، ۱۳۹۲: ۵۱).

### تعامل اجتماعی

واژه‌ی تعامل در لغت‌نامه‌ی دهخدا به معنی با یکدیگر داد و ستد کردن تعریف شده است. هرگاه عملی از شخصی سرزند که با پاسخ از سوی فرد دیگر همراه باشد اصطلاحاً به این عمل متقابل دوسویه تعامل اجتماعی یا کنش متقابل اجتماعی گفته می‌شود. در این صورت میان این دو شخص یک رابطه اجتماعی برقرار می‌گردد (آگبرن و نیمکوف، ۱۳۵۰).

پیرامون مفهوم تعامل اجتماعی آلتمن اینگونه عنوان می‌کند که نظارت بر تعامل اجتماعی همواره مستلزم توجه به رابطه‌ی خلوت مطلوب با خلوت کسب شده است وقتی میان خلوت کسب شده با میزان خلوت مطلوب برابر باشد (یعنی در حالتی که فرد به سطح دلخواه خود از تعامل اجتماعی، چه زیاد، چه کم، دست یابد). میتوان گفت که فرد به حالت بهینه‌ی خلوت رسیده است. وقتی میزان خلوت کسب شده کمتر از میزان خلوت مطلوب (یعنی یعنی میزان خلوت کسب شده بیش از حد کم است). میزان تماس از حد مطلوب بیشتر است این موقعیت‌ها را عموماً تجاوز، تعرض به خلوت یا ازدحام قلمداد می‌کنند هنگامی که میزان خلوت کسب شده بیشتر از میزان خلوت مطلوب است شخص به بی‌حوصلگی، تنهایی یا انزوا دچار می‌شود (آلتمن، ۱۳۸۲: ۳۲).

### روش تحقیق

برای گردآوری، تدوین، تحلیل یافته‌ها و در نهایت، طراحی یک پروژه‌ی کارشناسی ارشد آن هم در رشته‌ی معماری-باید مسیرهای گوناگونی را آزمود. راه‌های متفاوتی را طی کرد و از جهات مختلفی به مرزهای گسترده‌ی موضوع نزدیک شد.

### بررسی مصادیق مشابه

#### نمونه داخلی

#### فرهنگسرای دانشجو (شفق)

این فرهنگسرا در سال ۱۳۷۳ در درون پارک شفق تهران آغاز به کار کرد.

به توجه به اهمیت مسائل فرهنگی در بین دانشجویان، بخش عمده فعالیت این فرهنگسرا در ارتباط با دانشجویان و جوانان در نظر گرفته شده است و با استقبال خوب آن‌ها مواجه شده است

فعالیت‌های آموزشی این مرکز عبارت است از:

۱. کلاسهای فرهنگی: شامل علوم قرآنی
۲. کلاس‌های هنرهای تجسمی: طراحی نقاشی، خوشنویسی، سفالگری، تذهیب گل و مرغ و ...
۳. کلاسهای هنری موسیقی: دف، تنبک، تار، ویولون، گیتار، سنتور، آواز آقایان و ...
۴. کلاسهای آموزشی ویژه بانوان: خیاطی، فوریت‌های پزشکی، گریم، یوگا، کلیه کلاسهای موسیقی غیر از آواز
۵. کلاسهای کامپیوتر

۶. کلاسهای آموزش زبان انگلیسی از مبتدی تا پیشرفته

۷. کلاسهای آموزش کودکان: قرآن، نقاشی، سفالگری، شطرنج، موسیقی و ...

۸. تربیت راهنمایان گردشگری

سالن اجتماعات فرهنگسرای دانشجو با ظرفیت ۲۰۰ نفر دارای امکانات مناسب صوتی، تصویری و اتاق گرم در زمینه تئاتر، کنسرت های موسیقی، پخش فیلم (ویدئو و پروجکشن) و سایر برنامه های فعال است. گالری (نگارخانه) دانشجو با مساحت حدود ۱۰۰ متر مربع و گنجایش ۷۰ اثر هنری میزبان هنرمندان خلاق در زمینه های تجسمی، نقاشی، گرافیک، عکاس و پایان نامه های دانشجو می باشد. از فضای باز مقابل فرهنگسرا نیز به عنوان نمایشگاه فضای باز تحت عنوان، پنجشنبه بازار هنری استفاده می شود.



شکل ۲: فرهنگسرا دانشجو منبع: shafagh.farhangsara.ir



شکل ۳: فرهنگسرا دانشجو منبع: shafagh.farhangsara.ir

### ساختمان کتابخانه ملی تبریز

ساخت بنای کتابخانه ملی تبریز در سال ۱۳۱۳ و همزمان با ساخت عمارت سنگی شهرداری تبریز آغاز و پس از پایان ساخت بنا در سال ۱۳۱۸ توسط انجمن شهر تبریز مورد استفاده قرار گرفت. در سالهای دهه ۱۳۳۰ و به دنبال راه اندازی کتابخانه

دولتی تربیت به همت محمدعلی تربیت - شهردار وقت تبریز - پیشنهاد تاسیس کتابخانه‌ای بزرگ در تبریز توسط مدیر کل فرهنگ استان مطرح شد. این مورد استقبال قرار گرفت و تعدادی از علاقه‌مندان علم و دانش، فرهنگ دوستان، جمعی از خیران شهر و همکاری عموم مردم در این طرح همکاری کردند. به همین منظور در ابتدا، زمینی به مساحت ۱۱۰۰ متر مربع در مجاورت ارگ تبریز خریداری شده و بلافاصله با جمع‌آوری کمک‌های مردمی و افراد خیر، کار ساخت کتابخانه ملی طبق نقشه و استانداردهای لازم آغاز شد و پس از پایان مورد استقبال وصف‌ناپذیر مردم قرار گرفت. وجه تسمیه نام این کتابخانه - کتابخانه ملی تبریز - برگرفته از مشارکت حداکثری مردم و تکمیل پروژه با حداقل استفاده از امکانات و بودجه دولتی بوده است.



شکل ۴: ساختمان کتابخانه ملی تبریز

در سال ۱۳۶۰ با قرارگیری ساختمان کتابخانه ملی در طرح توسعه مصلی مرکزی تبریز، کلیه منابع و کتاب‌ها به بنای واقع در پارک باغ گلستان (باغ فجر) انتقال داده شد و اداره آن نیز اداره فرهنگ و ارشاد اسلامی واگذار شد. طبق اسناد در زمان انتقال تعداد کتاب‌های این کتابخانه ۵۵۰۰۰ جلد بوده است.



شکل ۵: ساختمان کتابخانه ملی تبریز

در سال ۱۳۶۵ نیز موضوع توسعه کتابخانه ملی (مرکزی) با امکاناتی مجهز مطرح شد و طرح جدید کتابخانه مرکزی تبریز از سال ۱۳۶۹ و در زمینی به مساحت ۵ هکتار در خیابان آزادی (تقاطع لاله) آغاز شد و در سال ۱۳۸۰ مورد بهره‌برداری قرار گرفت و کلیه منابع موجود در کتابخانه مرکزی (ملی) واقع در محل پارک باغ گلستان در حدود ۱۵۰ هزار جلد شامل کتاب‌های خطی و چاپ سنگی، کتاب‌های چاپی فارسی و زبانهای دیگر، نشریات، میکروفیلم و ... به محل جدید کتابخانه انتقال یافت.





شکل ۶: ساختمان کتابخانه ملی تبریز

معماری: بنای کتابخانه ملی سابق در زمینی به مساحت ۳۰۰۰ متر مربع قرار دارد و دارای زیر بنایی در حدود ۲۸۶۰ متر مربع است. از دیدگاه معماری، پلان ساختمان کتابخانه ملی سابق دارای سه بخش است که بخش میانی به شکل سالن و بخش های جنوبی و شمالی به اتاق های مختلفی تقسیم شده اند. نمای بیرونی بنا از نوعی سنگ محلی به نام اسپراخون ساخته شده و سنگبری های به کار رفته در کل بنا، به ویژه در بخش هایی مانند طاق پنجره ها و کنگره هایی با نقش گل در انتهای دیوارها بسیار شبیه به معماری عمارت شهرداری تبریز است؛ این شباهت تا حدی است که برخی از بنای کتابخانه ملی سابق به عنوان تکه ای جدا شده از عمارت شهرداری یاد می کنند. این ساختمان در آبان ماه سال ۱۳۸۷ با شماره ۲۴۹۸ در فهرست آثار ملی ایران ثبت شده است.



شکل ۷: ساختمان کتابخانه ملی تبریز

البته به علت قدمت بنا و استفاده از آن در طول سال ها، دچار آسیب شده بود که در سال های اخیر ضمن وفاداری به سبک معماری، ساختمان مورد بازسازی قرار گرفته است. البته سنگبری نما با سنگ اسپراخون، عایق کاری و کف سازی برای تراس جنوبی، اجرای طاق ضربی برای پوشش کف سالن ها و اجرای کانال نم زدا در ضلع شمالی از جمله سایر اقدام هایی است که در راستای ترمیم و بازسازی بنا اجرا شده و در نتیجه این پروژه، بنا در حال حاضر کاملاً سالم و محکم شده و به محلی برای تجمع علاقه مندان و دوستداران فرهنگ و هنر در مکان تاریخی مقبره العرفا شده است.

### کاربری بنا

از زمان احداث بنا تا به امروز، ساختمان کتابخانه ملی بارها دچار تغییر کاربری شده است. همچنان که پیش تر نیز اشاره شد، این بنا در ابتدا توسط انجمن شهر تبریز و پیش از انقلاب نیز به صورت باشگاه شهرداری، باشگاه افسران و تالار پذیرایی

مورد استفاده قرار می‌گرفت. پس از پیروزی انقلاب اسلامی نیز به ترتیب نهادهایی مانند کمیته انقلاب اسلامی و سازمان محیط زیست در آنجا استقرار داشتند تا اینکه در سال ۱۳۶۰ کتابخانه ملی تبریز از محل سابق خود در جوار ارگ تبریز به آنجا منتقل شد. به دنبال انتقال مجدد کتابخانه ملی به محل اصلی خود، این بنا به همت اداره کل فرهنگ و ارشاد اسلامی آذربایجان شرقی مورد احیا و بازسازی قرار گرفت و در اسفند ماه سال ۱۳۸۵ نخستین موزه کاریکاتور آسیا و پنجمین موزه این هنر در سطح دنیا در بخش غربی عمارت تاسیس شد. در حال حاضر، این بنا «خانه هنر تبریز» نام گرفته است و دارای امکاناتی از قبیل ۳ سالن جهت نگارخانه و برپائی نمایشگاه‌های هنری با ظرفیت ۱۵۰ تابلو، یک سالن آمفی تئاتر با معماری قدیمی و گچبری‌های منحصر به فرد جهت اجرای تئاتر، موسیقی و همایش‌های فرهنگی و هنری با ظرفیت بیش از ۳۵۰ نفر، یک سالن جنبی انتظار ۲ عدد سالن ویدئو آرت و نقد و بررسی با ظرفیت هر کدام ۶۰ نفر در زیر زمین قسمت غربی ساختمان با معماری و سبک سنتی که مورد استفاده هنرمندان و هنردوستان شهر و استان قرار گرفته است.



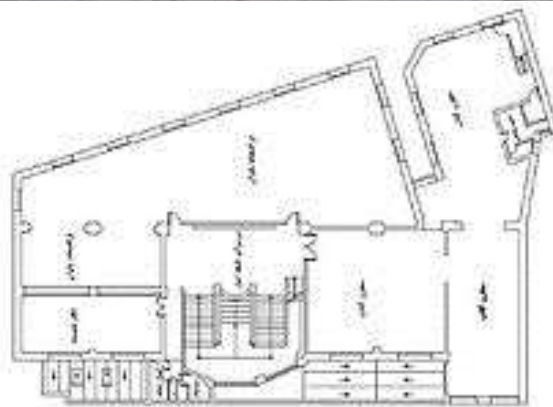
شکل ۸: ساختمان کتابخانه ملی تبریز

### کتابخانه ملی رشت

یکی از مکان‌های تاریخی رشت و از جمله جاذبه‌های تاریخی و بناهای تاریخی و قدیمی شهر رشت در استان گیلان کتابخانه ملی رشت می‌باشد.

این کتابخانه دارای بیش از ۲۵۰ هزار جلد کتاب چاپی و ۱۷۵۰ جلد کتاب خطی است که برخی از آن‌ها منحصر به فرد هستند. کتابخانه ملی رشت به ابتکار و هزینه مردم ساخته شده و فعالیت می‌کند از اینرو وصف ملی بر آن گذاشته شده است. احداث این بنا همزمان با ساخت و ساز یک سلسله ابنیه اداری و عام المنفعه در شمال ایران در دوره پهلوی اول انجام گرفت و نوع معماری آن تقلیدی از معماری شرق اروپا می‌باشد.

کتابخانه ملی رشت که یکی از قدیمی‌ترین کتابخانه‌های عمومی رشت و ایران است در ورودی خیابان علم الهدی جذب ساختمان شهرداری رشت قرار دارد.



شکل ۹: کتابخانه ملی رشت

### مشخصات بنا

بنای اولیه کتابخانه پلانی نسبتاً مستطیل شکل داشت که سردری زیبا در جنوب آن ساخته شده بود. بنای اولیه دو طبقه و بام آن شیروانی بوده است. امروزه در جنوب بنای اصلی با ایجاد ۱۳ ستون در همکف و ساخت قرائت خانه بانوان بر بالای آن گنجایش کتابخانه افزوده اند. در شمال شرقی سراسرا اتاق مدیریت کتابخانه واقع شده است، در جنوب سراسرا قرائت خانه بانوان و در غرب آن مخزن کتابخانه قرار گرفته است. قسمتی از مخزن کتابخانه را به دو نیم طبقه تقسیم کرده اند که طبقه فوقانی آن را به نگهداری کتب خطی و قدیمی اختصاص داده اند. در قسمت فوقانی بنای کتابخانه در سال ۱۳۶۹ هـ ش تالاری سراسری ساخته شده است. این تالار مختص قرائت خانه آقایان می باشد و ۱۳ ستون در طول و در میانه تالار سنگینی بام بنا را تحمل می نمایند. گنجایش قرائت خانه آقایان ۶۴۰ نفر، قرائت خانه بانوان ۲۵۰ نفر و مخزن کتابخانه دارای حدوداً ۵۰ هزار جلد کتاب اعم از خطی و چاپی است.

### نوع بهره برداری و خصوصیات بارز بنا

کتابخانه ملی رشت شاید تنها کتابخانه مردمی کشور باشد که به هیچ نهاد دولتی وابسته نیست. درآمد کارکنان و هزینه های جاری آن از محل حق عضویت اعضا و اجاره بهایی است که از مغازه های واقع در همکف و اطراف سر در کتابخانه اخذ میگردد. همچنین کمک های افراد خیر و بعضاً استانداری در تامین نیازهای کتابخانه و رفع مشکلات مثرثمر میباشد. از

خصوصیات بارز بنا استفاده از مصالح مدرن در معماری اولیه و استحکام آن است. در قسمتهای الحاقی اخیر سعی شده با تقویت عناصر قبلی و استفاده از چوب در نمای دیوارها از سنگینی بار وارده بر طبقات تحتانی بکاهند.

### عوامل تزیین شده و نوع آن‌ها

گرچه در ساخت بنای کتابخانه بیشترین توجه به استحکام آن معطوف گشته ولی سر در اولیه بنا در جبهه جنوبی و تزیین ستونچه‌های جانپناه اطراف راه پله‌ها از نموده‌های این کتابخانه هستند. امروز پس از الحاق قسمت جنوبی به ساختمان اولیه و احداث ستون‌هایی که طاقهایی هلالی دارند نمای بیرونی این جبهه از ساختمان دگرگون شده. بر بالای طاقها و در بین پنجره‌های کتابخانه در قسمت جنوبی در پنج کادر مربع با کاشیهای هفت رنگ شمسه‌هایی پدید آورده و نمای بیرونی این قسمت را آراسته‌اند. در آخرین کادر منتهی الیه غربی درون قسمت کاشیکاری نام کتابخانه ملی رشت نگاشته شده است.

### اقدامات انجام شده در مورد بنا با ذکر مشخصات

در طول سالهای پس از احداث بنا، قسمت‌هایی به ساختمان اصلی اضافه گشت. از جمله در سال ۱۳۲۹ هـ ش نیز حدود ۲۲۰ متر مربع زمینی را که در جنوب کتابخانه و در کنار خیابان علم الهدی قرار داشت در اختیار کتابخانه قرار دادند که بعد قرائت خانه بانوان بر روی آن ساخته شد. در سالهای پس از انقلاب نیز قرائت خانه آقایان در فوقانی ترین قسمت کتابخانه ساخته شد.

### توضیح ضروری و اختصاصی بنا

چون در ساخت بنا از مصالح جدید استفاده شده و اصلی ترین خصیصه بنا استحکام و ایستایی آن است. الحاقات بعدی نیز بر ثبات بنا خللی وارد نساخته است. در این بنا ویژگیهای اوایل عصر پهلوی تا معماری دوران جدید قابل مشاهده است.

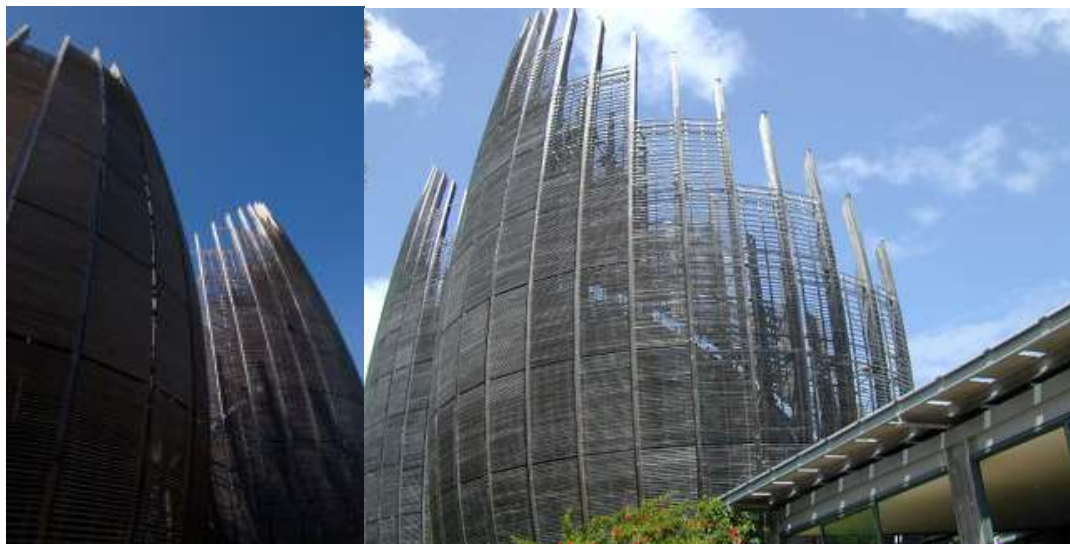
### نمونه‌های خارجی

#### مرکز فرهنگی ژان ماری تیجیبائو اثر رنزوپیانو

در نومئا در کالدونیای جدید توسط رنزو پیانو در سال ۱۹۹۱ طراحی شد و در سالهای ۱۹۹۳ تا ۱۹۹۸ ساخته شد. پروژه ژان ماری با طبیعت مانوس است یعنی بدون حضور نور خورشید که لطافت ساختارهای چوبی را باز می‌تاباند و بدون صنوبر بلند و ستون مانند که معیاری برای ارتفاع پوسته‌های وسیع ساختمان محسوب می‌شود و بدون بادی که از میان این عناصر می‌وزد و انعطاف‌پذیری و استحکام چوب را یادآوری می‌کند، شناخت و درک کامل مکان و فضای خلق شده در این پروژه، غیرممکن می‌شود.

مرکز فرهنگی جان ماری تیجیبائو که در منطقه کم عرض و باریک تینو پینیسولا تقریباً در ۸ کیلومتری شمال شرقی مرکز تاریخی نومیا پایتخت نیوکالدونیا قرار دارد بنایی است برای احراز استقلال که مردم کاناک بدنبال مناقشه‌های سیاسی با حکومت فرانسه جستجو میکردند. این بنا در واقع برای بزرگداشت فرهنگ بومی کاناک که فرهنگ نهادی نیوکالدونیا است ساخته شده است. این مرکز فرهنگی در سال ۱۹۹۸ افتتاح و بوسیله معمار ایتالیایی رنزو پیانو طراحی شده. این مرکز جان ماری تیجیبائونام گرفت. نامی که متعلق به رهبر جنبش استقلال این منطقه بود و در سال ۱۹۸۹ کشته شد و ایده تاسیس یک مرکز فرهنگی را که ترکیبی از میراث زبان و هنر مردم کاناک باشد در ذهن داشت.

پیانو در حقیقت شیوه سنتی ساختمان سازی کاناک را با خلاقیت بسیار با معماری مدرن جهانی ترکیب نموده است. این بنا با نمای محوری انحنادار و منظم با ۲۵۰ متر (۸۲۰ فوت) بلندی در سر ستیغ شامل ۱۰ کیس یا پاولیون بزرگ همه با ابعاد مختلف است و بر اساس کلبه‌های معروف (گرد هات) سنتی کاناک طراحی شده‌اند. این بنا با منظره‌های که باز الهام گرفته از المان‌های یا نمادهای سنتی کاناک می‌باشد احاطه شده. ماری کلود تیجیبائو بیوه جان ماری تیجیبائو و رهبر فعلی سازمان توسعه فرهنگی کاناک اظهار دارد "ما اهالی کاناک این بنا را نماد روح مبارزات طولانی برای تشخیص هویتمان می‌دانیم. این بنا نشان قدرتمند اعاده و استرداد فرهنگ و استقلال ما از فرانسه می‌باشد.



شکل ۱۰: مرکز فرهنگی ژان ماری تیجیبائو اثر رنزو پیانو

#### مرکز فرهنگی حیدر علی اف - زها حدید

امروزه در بسیاری از کشورهای جهان شاهد مجموعه‌های فرهنگی هستیم که هویت ملی و فرهنگی خود را در قالب یک ساختمان که نماد آن کشور نیز هست به بازدیدکنندگان خود نشان می‌دهد. **طراحی مرکز فرهنگی حیدر علی اف یکی از نمادهای بسیار زیبا در جمهوری آذربایجان، شهر باکو محسوب می‌گردد و طراحی این ساختمان توسط معمار فقید "زها حدید" صورت گرفته است.**

مشخصات مرکز فرهنگی حیدر علی اف

معمار: زها حدید

محل احداث: باکو، جمهوری آذربایجان

طراحان: زها حدید، پاتریک شوماخر

طراح پروژه و معمار: سافت کایا بکیروگلو

کارفرما: جمهوری آذربایجان

متراژ زمین: ۰.۱۰۱۸۰۱ متر مربع

سال تکمیل پروژه: ۲۰۱۳

عکاسان: ایوان بان، هوفتن کرو، هلن بینه

تولید کنندگان: لیندینر، پنترون



شکل ۱۱: مرکز فرهنگی حیدر علی اف-زها حدید

گروه معماری زها حدید به عنوان معماران طراحی مرکز حیدر علی اف در نظر گرفته شده و در سال ۲۰۰۷ به رقابت با دیگر گروه های معماری پرداخته اند. این مرکز به عنوان یکی از بهترین ساختمان های اولیه برای برنامه های فرهنگی کشور آذربایجان منصوب شده است. طراحی این مرکز به گونه ای صورت گرفته است که می تواند نمادی از فرهنگ آذری و خوش بینی ملت، نسبت به آینده را نشان دهد.

### مفهوم طراحی

طراحی مرکز حیدر علی اف ارتباط مستمر و سیالی را بین میدان اطراف آن و بخش داخلی ساختمان بوجود آورده است. میدان به بخشی گفته می شود که به تمام بافت های شهری باکو دسترسی دارد. از این بخش برای برگزاری جشن های آذری معاصر و سنتی استفاده می شود. حجم های استادانه مانند اشکال موج دار، شکاف ها، چین ها و خمیدگی های موجود این میدان را به یک چشم انداز معماری شگرف در باکو تبدیل کرده است. از این مکان برای انجام توابعی مانند خوش آمدگویی، استقبال، و هدایت بازدید کنندگان به سطوح مختلف داخلی استفاده می شود. در راستای تحقق این امر، این ساختمان به چشم اندازی از معماری شهری در میدان، زمین و بخش داخلی و خارجی تبدیل شده است.



شکل ۱۲: مرکز فرهنگی حیدر علی اف-زها حدید

برای این منطقه، سیالیت در معماری چیز چندان جدیدی نیست. در معماری اسلامی ردیف ها، شبکه ها و یا دنباله ای از ستون ها به مانند درختانی عمل نموده اند که فضایی غیر سلسله مراتبی را ایجاد خواهند نمود. الگوهای خوشنویسی و زینتی نیز به طور مداوم از فرش به دیوار، دیوار به سقف، سقف تا گنبد کشیده شده اند. این دسته از ویژگی ها تمایز خاصی را بین عناصر و اشکال معماری بوجود آورده اند. هدف از انجام این کار درک تاریخ معماری در نظر گرفته شده است. به عبارت دیگر، تقلید و یا پایبندی محدود به پیکرنگاری گذشته مد نظر نبوده و تنها فهم عمیق تر از آثار گذشته و تفسیر پایدار و محکم از آن

ها مورد هدف است. در پاسخ به توپوگرافی خالص، این پروژه چشم انداز دقیقی از ایجاد اتصالات و مسیرهای جایگزین بین میدان عمومی، ساختمان و پارکینگ زیرزمینی را معرفی کرده است. این راه حل از حفاری ها و محل های دفن زباله ی اضافی جلوگیری نموده و ضررهای اولیه را به ویژگی های کلیدی طرح تبدیل نموده است.



شکل ۱۳: مرکز فرهنگی حیدر علی اف-زها حدید

#### هندسه، ساختار، مادیت

پوسته ی ساختمان یکی از مهم ترین عناصری است که این پروژه ی معماری را به چالش کشیده است. دستیابی به یک سطح صاف و همگن به طیف گسترده ای از توابع مختلف، ساخت و ساز و سیستم های فنی نیازمند است تا بتواند پوسته ی ساختمان را به صورت یکپارچه در آورد. برای مراقبت و ارتباطات مداوم از این پیچیدگی ها از محاسبات پیشرفته ای استفاده شده است

در ساخت مرکز حیدر علی اف از یک ساختار بتنی و یک قاب فضایی فوق العاده استفاده شده است. به منظور دستیابی به یک فضای آزاد و بزرگ، عناصر ساختار عمودی توسط پوشش ها و دیوارهای پرده ای جذب شده اند. هندسه ی به کار رفته در این بنا از ساختارهای غیر متعارفی (مانند ستون های منحنی شکل) تشکیل شده است که می تواند نقض بسزایی را دستیابی به پوشش معکوس سطح زمین به غرب و شرق ساختمان ایفا نماید.



شکل ۱۴: ستون های منحنی شکل مرکز فرهنگی حیدر علی اف

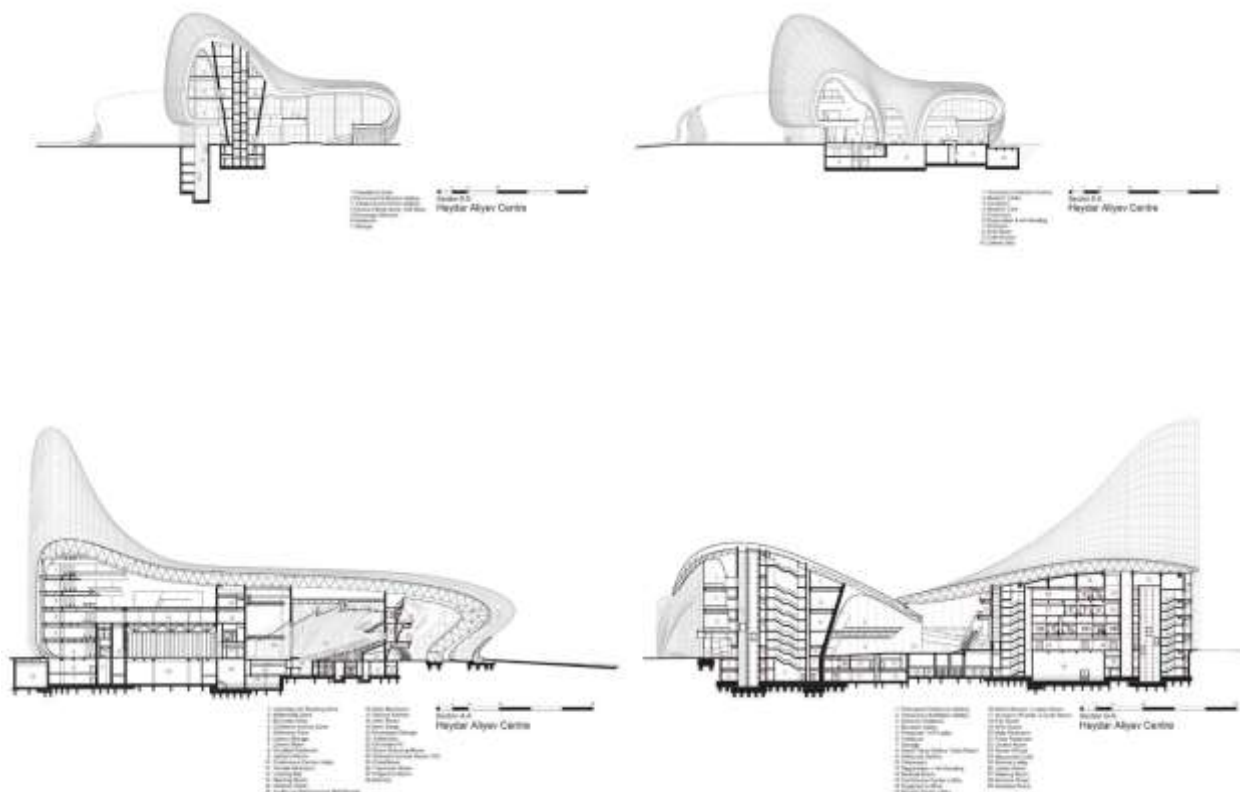
قاب فضایی این بنا با ایجاد ساختاری جدید، زمان ساخت این پروژه را به طرز چشمگیری کاهش داده است. این در حالی است که زیر سازی ساختمان به عنوان سمبلی از یک رابطه ی انعطاف پذیر بین شبکه ی سفت و سخت از قاب فضایی و درزهای موجود در روکش فلزی نمای خارجی در نظر گرفته شده است. به نظر می رسد که این ارتباط از یک فرآیند منطقی و پیچیده ی هندسی و با استفاده زیبایی شناسی نشئت گرفته است. در این پروژه، بتن مسطح به الیاف شیشه (GFRC) و فیبرهای پلی استری تقویت شده (GFRP) به عنوان مواد روکش ایده آل انتخاب شده اند، زیرا آن ها می توانند انعطاف پذیری قدرتمندی را طراحی ساختمان فراهم آورده و در موقعیت های مختلف اعم از میدان، مناطق انتقالی، و پوشش ها، عملکرد بسیار متفاوتی را از خود نشان دهند.

در این ترکیب معماری، اگر سطح موزیکال باشد، درز بین پانل ها به صورت ریتمیک در خواهد آمد. برای ایجاد پانل های منطقی و حفظ تداوم در سراسر ساختمان مطالعات بسیاری پیرامون هندسه و نقش آن در معماری صورت گرفته است. این درزها درک بیشتری از مقیاس پروژه را ترویج داده اند. آن ها بر تحول مستمر و حرکت ضمنی از هندسه تاکید نموده و یک راه حل عملی برای مسائل ساخت و ساز مانند تولید، حمل و نقل، و مونتاژ را ارائه نموده اند؛ از طرفی دیگر، ارائه ی پاسخ برای سوالات فنی مانند علت انحراف، بارهای خارجی، تغییر دما، فعالیت های لرزه ای و وزش باد از دیگر نتایج ذکر شده برای این امر است.



شکل ۱۵: درزهای مرکز فرهنگی





شکل ۱۶: مقطع مرکز فرهنگی حیدر علی-اف

### کتابخانه ملی فرانسه

کتابخانه ملی فرانسه که اکنون یکی از نمادهای ملی این کشور محسوب می‌شود آخرین و مهم‌ترین پروژه ملی فرانسوا میتران رئیس‌جمهور معاصر فرانسه بوده است. تاریخچه تاسیس این کتابخانه به سال ۱۳۶۸ میلادی بازمی‌گردد، در آن زمان شارل پنجم کتابخانه‌ای را با بیش از هزار نسخه خطی در یکی از تالارهای اصلی ساختمان لوور دایر کرد. از آن پس این کتابخانه در چندین بنای دیگر مستقر گردید تا سرانجام دولت فرانسه در سال ۱۹۸۸ تصمیم گرفت تا طرح بنای جدید را در قالب مسابقه‌ای بین‌المللی انتخاب نماید. در این مسابقه که یکی از مهم‌ترین مسابقات معماری دهه هشتاد میلادی بود معماران صاحب نامی نظیر ریچارد مه‌یر، ژان نوول، رم کوله‌هاوس، جیمز استرلینگ شرکت نمودند اما در کمال تعجب طرح دومینیک پرو معمار جوان و نه چندان معروف فرانسوی به‌عنوان طرح برگزیده انتخاب گردید. دو سال بعد و پس از پاره‌ای اصلاحات اجرای بنا آغاز و در سال ۱۹۹۵ به پایان رسیده و پس از دو سال آماده‌سازی و انتقال کتب به بنای جدید سرانجام در سال ۱۹۹۷ در های کتابخانه به روی عموم گشوده شد.



شکل ۱۷: کتابخانه ملی فرانسه منبع: [www.archdaily.com](http://www.archdaily.com)

برای درک دلایل موفقیت این بنا در مسابقه می بایست پروژه را نخست در مقیاس شهری بررسی نمود چرا که از این بنا به عنوان زیربنای تمامی تحولات طراحی شهری در بخش عمده ای از پاریس یاد می شود. مهم ترین شاخصه بنا در این مقیاس تراس وسیعی است که همچون نمادی بی واسطه با فضای شهری در پیوند بوده و از یکسو امکان دید به بزرگراه رودخانه و بافت شهری جدید پیرامون را ممکن می سازد و از سویی بر باغ سبز واقع در مرکز پروژه اشراف دارد. این حیاط مرکزی که همچون پارکی در مقیاس شهر تعریف شده است دیگر شاخصه مهم بناست پارکی جنگلی که هیاهوی شهر پاریس در آن به فراموشی سپرده می شود. دید به آن از سالن های مطالعه واقع در گرداگرد حیاط ممکن است و دقایقی قدم زدن در آن خستگی مراجعین کتابخانه را برطرف می سازد. محصوریت این باغ که توسط جداره های آن به خوبی تعریف شده است با چهار برج اصلی کتابخانه که در چهار گوشه مستطیل شکل با ارتفاعی معادل ۸۰ متر قرار گرفته اند تکمیل می شود.



شکل ۱۸: کتابخانه ملی فرانسه منبع: [www.archdaily.com](http://www.archdaily.com)

هر یک از این ۴ برج که همچون کتابی عظیم و گشوده به نظر می رسند شامل ۶ طبقه بخش اداری، ۱۰ طبقه انبار و ۲ طبقه نیز تجهیزات تکنولوژی می باشند. جداره خارجی برج ها تماماً توسط شیشه پوشیده شده است اما دید و تابش مستقیم آفتاب به داخل ممکن نیست چراکه جداکننده هایی چوبی و تاشونده برای تنظیم نور و همچنین دیوار دیگری در پشت شیشه های دوجداره قرار گرفته اند. استفاده از چوب علاوه بر جداره های خارجی در کف، پله ها و سایه بان های و جداره های داخلی بنا نیز حضوری پررنگ دارد.



شکل ۱۹: کتابخانه ملی فرانسه منبع: [www.archdaily.com](http://www.archdaily.com)

در این کتابخانه که زیر بنایی به وسعت ۲۹۰ هزار مترمربع دارد به غیر از مراجعین موقت و مخاطبین کنفرانس ها و تالار ها برای ۲۶۰۰ نفر فضای مطالعه تعبیه شده است. به دلیل وسعت زیاد بنا و فاصله زیاد برج ها و مخازن از یکدیگر کتاب ها از طریق سیستمی اتوماتیک به نام داک به نقاط مختلف بنا منتقل می شوند در این سیستم کتاب در خواستی در جعبه ای قرار گرفته و از طریق واگن کوچکی که روی شبکه ای از ریل ها حرکت می کند به قسمت مورد نظر رسانده می شود بدین ترتیب زمان متوسط برای انتقال هر کتاب به دورترین نقطه کتابخانه ۴ الی ۵ دقیقه خواهد بود. این کتابخانه اکنون بیش از ۲۰ میلیون سند اطلاعاتی شامل مجموعه های منابع چاپی، قفسه باز، مخازن بسته، میکروفیلم و میکروفیش، کتاب های دیجیتالی شده، تصاویر دیجیتالی، مدارک شنیداری، ویدیوگرام و نشریات ادواری را در خود جای داده است. طرح این بنا که سرآغاز موفقیت های دومینیک پرو محسوب می شود به دور از هیجانات معماری دهه نود بسیار دقیق و سنجیده بوده و بی شک وقار و صلابت معماری بنا آن را به نمادی ملی در فرانسه و قابل ستایش در بستر معماری معاصر اروپا تبدیل نموده است.



شکل ۲۰: کتابخانه ملی فرانسه منبع: [www.archdaily.com](http://www.archdaily.com)

### کتابخانه بریتانیا

کتابخانه بریتانیا (به انگلیسی The British Library): از بزرگ ترین کتابخانه های جهان است که در پایتخت بریتانیا، در شهر لندن، قرار دارد. تا سال ۱۹۷۳ انگلستان دارای کتابخانه ملی خاصی نبود و وظایف کتابخانه ملی را سازمانهای گوناگونی از قبیل سازمان ملی کتابشناسی، کتابخانه موزه بریتانیا، کتابخانه امانی ملی و غیره انجام می دادند. در سال ۱۹۷۳ قانون کتابخانه بریتانیا به تصویب رسید و کتابخانه از ادغام کتابخانه موزه بریتانیا، کتابخانه ملی مرکزی و سازمان ملی کتابشناسی و کتابخانه ملی امانی و کتابخانه ثبت اختراع، کتابخانه مرجع علوم، به وجود آمد. کتابخانه بریتانیا توسط یک هیئت اداره می شود که در

قبال «وزارت هنر و کتابخانه» مسئول است. این هیئت از چهار عضو دائمی و ده عضو نیمه‌وقت تشکیل شده‌است. اعضای دائمی عبارت هستند از: رئیس، رئیس اجرایی، و دو مدیر کل، شمار کارمندان این کتابخانه در سال ۱۹۹۱ بالغ بر ۲۲۵۰ تن بوده‌است. ساختمان جدید: تا قبل از ساختمان جدید، مدارک و فعالیت‌های کتابخانه ملی در ۱۸ ساختمان در لندن و یک ساختمان در یورکشایر پراکنده بود. بحث بر سر ایجاد ساختمانی واحد در واقع از سال ۱۹۶۲ آغاز شد، ابتدا قرار بود کتابخانه موزه بریتانیا که مجموعه اصلی علوم انسانی و نسخ خطی در آن جای داشت گسترش بیابد. این کتابخانه با دارا بودن ۱۵۰ میلیون نسخه عنوان در رده اول تعداد منابع جهان است.

### ساختار بافت شهری تبریز پیش از سال های ۱۳۰۰ شمسی

زلزله سال ۱۱۹۳ ق تبریز را با خاک یکسان کرد این زلزله بقدری وحشتناک و ویرانگر بود که به روایت راویان بیش از چهار هزار نفر از جمعیت تبریز زنده نماند و تمامی بناها و آثار تاریخی بجای مانده از پیشینیان بطور کامل از بین رفت. بعد از این زلزله نجف قلی خان دنبلی اولین شخصی بود که برای جلوگیری از قتل و غارت شهر تبریز دور تا دور نقاط مهم شهر حصار کشید این حصار در سال ۱۱۹۴ هجری قمری به اتمام رسید و این مطلب از کتیبه های موجود در سردرب خیابان واقع در بازار رنگچی قابل برداشت و استنباط است حصار نجفقلی خان هشت دروازه به نام های درب باغمیشه، خیابان نوبر، مهاده مهین، گجیل، استانبول، شتریان، سرخاب داشت. این حصار نجفقلی خانی در زمان والی گری عزیز خان مکرری در دوران سلطنت ناصرالدین شاه از بین رفت و در حال حاضر از این هشت دروازه و حصار تنها سه دروازه باغمیشه، خیابان و سرخاب برجای مانده و بقیه بر اثر توسعه های شهری از بین رفته اند(نادر میرزا، ۱۳۷۳، ص ۲۰۰).

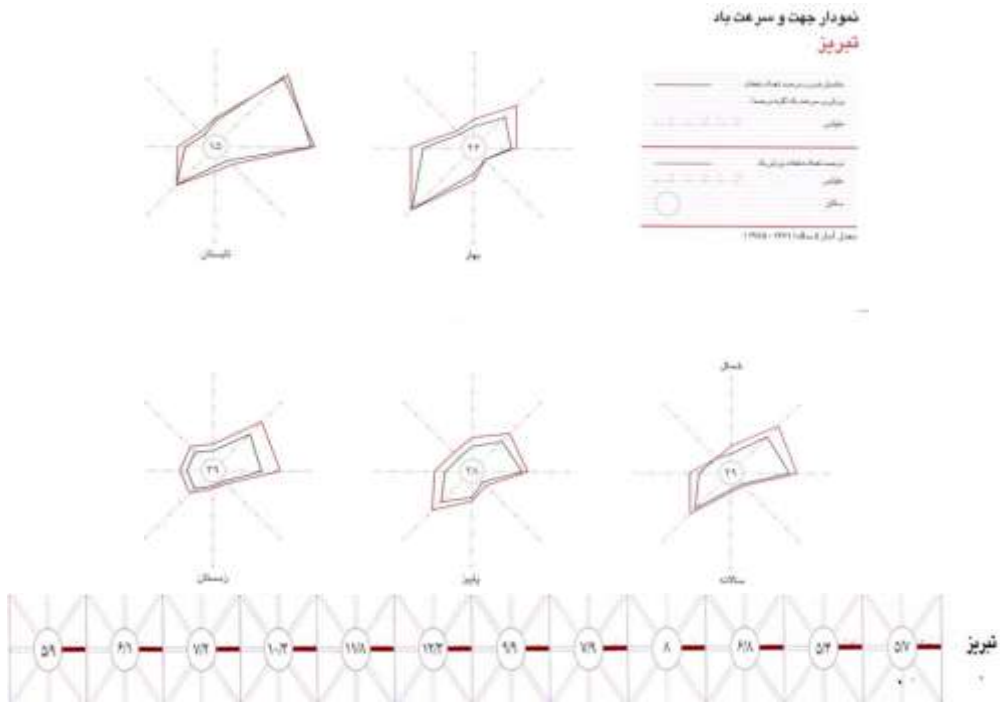
### ویژگی های اقلیمی و مختصات جغرافیایی

ویژگیهای اقلیمی و مختصات جغرافیایی: محدوده ای از ایران اسلامی که با حدود ۴۶۹۲۹ کیلومترمربع نام آذربایجان شرقی بخود گرفته است، در گوشه شمال غرب فلات ایران قرار دارد. رود ارس، حدود شمالی آن را با جمهوری های آذربایجان، نخجوان و ارمنستان مرتبط و رود قطور و آبهای دریاچه ارومیه، حدود غربی آنرا با استان آذربایجان غربی همجوار می کند. در جنوب، کشیدگی رشته کوهها، دره ها، جلگه ها و دشت ها باعث پیوستگی استان با آذربایجان غربی و زنجان میشود. در شرق دره رودخانه دره رود و کوههای سبلان و چهل نور و گردنه صائین و رود قزل اوزن در جنوب این خطه را از استان اردبیل جدا می سازد.

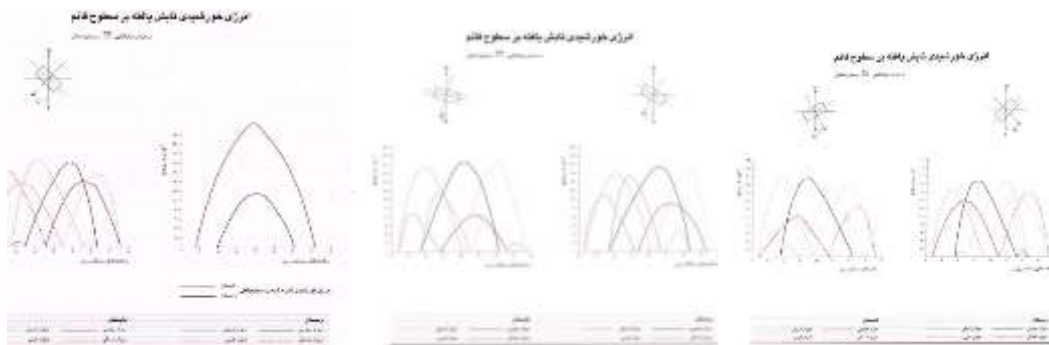
### ویژگی های اقلیمی

تحلیل استان آذربایجان شرقی با مدل اقلیمی  
تحلیل نتایج به دست آمده از ۴ مدل اقلیمی و شرایط پدیده های دور پیوندی نظیر MMO,NAO,ENSO که برای دوره زمانی نیمه دوم بهمن ۸۹ تا فروردین ماه ۹۰ به دست آمده نشان می دهد:  
شرایط بارندگی در شمال، مرکز و شرق استان نرمال تا بیشتر از نرمال و در نواحی جنوب غربی استان نرمال پیش بینی می شود.

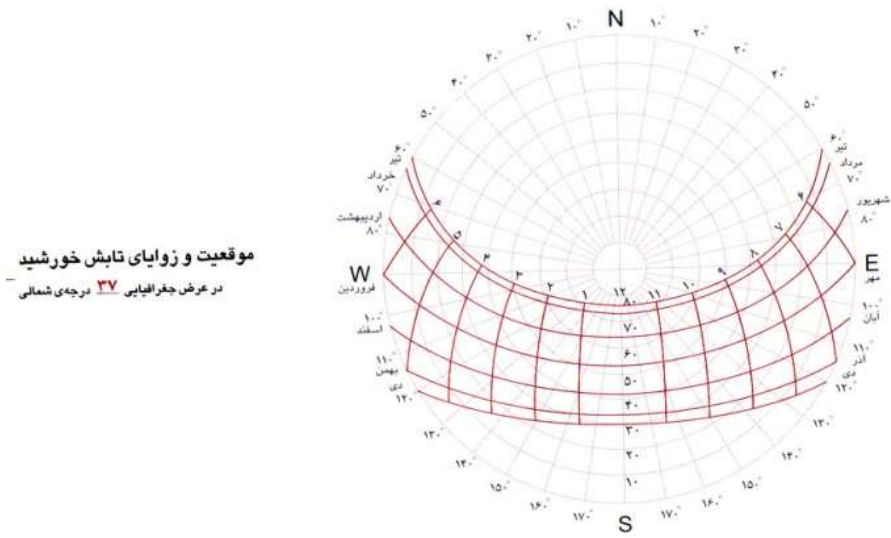




شکل ۲۲: بادهای تبریز، جهت و سرعت منبع: <https://mkasmai.com>



شکل ۲۳: انرژی خورشیدی تابشی بر سطوح قائم و افقی در عرض جغرافیایی ۳۷ درجه شمالی در جهت گیریهای مختلف



شکل ۲۴: موقعیت و زوایای تابش خورشید در عرض جغرافیایی ۳۷ درجه شمالی منبع: [research.iaun.ac.ir](http://research.iaun.ac.ir)  
جهت تابش آفتاب و موقعیت بادهای غالب



شکل ۲۵: جهت تابش آفتاب





کوی ولیعصر در قسمت شرقی و در بافت نوساز کلانشهر تبریز واقع شده است که دارای سابقه ای کوتاه مدت، حدود پنجاه ساله می باشد. محدوده مورد طراحی در مجاورت خیابان قانون، خیابان عارف قرار دارد و از طریق این خیابان ها قابل دسترسی می باشد.

## بحث و نتیجه گیری

### ایده های طراحی

- برای افزایش رضایت در بخش فضای ورودی رعایت استانداردهایی نظیر پوشش کف ضد لغزش، محلی برای نشستن در بیرون ساختمان، آسان باز و بسته شدن درب، دسترسی افراد معلول به تمام ورودی ها، درهای خودکار، علائم و نشانه های ورودی اهمیت به سزایی دارد. لذا، پیشنهاد می شود درب ورودی شیشه ای و اتوماتیک باشد. اتوماتیک بودن درب، چندین مزیت دارد. نخست آنکه دست به آن نمی خورد، بنابراین جای دست بر روی آن نمی ماند و کثیف نمی شود یا دیرتر کثیف می شود. دیگر آنکه باز شدن خودکار درب، به ورود و خروج اشخاص ناتوان و کم توان کمک می کند. سوم اینکه باز شدن خودکار درب، از نظر روانشناختی نیز خاصیت دعوت کنندگی دارد و بر شادابی کتابخانه می افزاید (افشار و فاضلی، ۱۳۹۲).
- بخش مرجع باید افراد را به جست و جوی اطلاعات ترغیب کند. برای دست یابی به این امر، محیط آرام لازم است. رنگ می تواند بر حس تشخیص زمان یاد گیرنده اثر بگذارد. برای مثال نورهای قرمز منجر به تشخیص بیش از اندازه زمان بر روی افراد می شود و ممکن است برای او ایجاد خستگی نماید، در صورتی که رنگ های سبز و آبی گذر زمان را کوتاه و خستگی کمتری ایجاد می کند (چشمه سهرابی، ۱۳۹۰).
- در نظر گرفتن اصول استاندارد های کتابخانه های عمومی از نظر کیفی و کمی هنگام طراحی ساختمان کتابخانه امکان انجام فعالیت های پژوهشی و مطالعه گروهی در کتابخانه ها فراهم شود.
- به منظور افزایش جذابیت کتابخانه و رضایت مندی مراجعان، در طرح کتابخانه می توان فضاهای رفاهی-خدماتی همچون پارکینگ، انتشارات (تکثیر)، کافی شاپ، کافی نت و ... پیش بینی نمود.
- امکان استفاده مطلوب تر از نور طبیعی و تهویه مطبوع در سالن های مطالعه فراهم گردد.
- فضاهای اصلی کتابخانه تأمین شوند و مشکلات و ضعف های فضاهای موجود تا حد امکان با تغییرات داخلی و سایر تمهیدات مرتفع گردند.
- امکان استفاده مطلوب تر از نور طبیعی و تهویه مطبوع در سالن های مطالعه فراهم گردد.
- طراحی معماری کتابخانه در تعامل با مدیران و کتابداران و نیز با ملاحظه دقیق نیازهای مراجعان صورت گیرد.
- در مکان یابی و انتخاب سایت (زمین محل احداث) کتابخانه از وجود فضای کافی جهت ایجاد محوطه و فضای سبز مناسب برای مجموعه کتابخانه اطمینان حاصل شود.
- ضوابط و استانداردهای استفاده معلولین از بناهای عمومی در طرح معماری کتابخانه در نظر گرفته شود.
- خرید تجهیزات مطابق با فضا و دکوراسیون کتابخانه
- همکاری و مشارکت با سایر موسسات فرهنگی و آموزشی و تفریحی از وظایف اصلی کتابخانه های عمومی است.
- ساختمان کتابخانه های عمومی باید گویا، پر جاذبه و زیبا باشد .
- مشخصه اصلی کتابخانه فراهم آوری، سازماندهی و آماده سازی مواد برای استفاده است .
- کتابخانه باید راحت باشد تا بازده و کار آرایبی استفاده از آن بالا رود.
- معمولا پنجره های کتابخانه بهتر است در ارتفاع بالا نصب شود.

- پیاده روها باید بدون پستی و بلندی و جدول ها بدون بریدگی باشد تا معلولان و دوچرخه سواران بتوانند بدون دردسر به کتابخانه بیایند.
- نور به اندازه کافی و لازم مدخل و اطراف ساختمان کتابخانه را روشن کند.
- تیر تلفن و درخت های بزرگ، مجاور و نزدیک کتابخانه نباشد
- کتابخانه نباید در میان پوششی از درخت ها و بوته ها پنهان شود.

## منابع

۱. آذرنگ، عبدالحسین، ۱۳۸۷، شمه ای از کتاب، کتابخانه و نشر کتاب، نشر کتابدار
۲. احمدی، زهرا (۱۳۸۸). نقش کتابخانه‌های (عمومی و آموزشی) در گسترش فرهنگ مطالعه.
۳. اشرفی ریزی، حسن (۱۳۸۳). درآمدی بر مطالعه و نقش خدمات ویژه کتابخانه‌های عمومی در توسعه فرهنگ مطالعه، تهران: چاپار.
۴. استوارت، دی، رابرت، ترجمه حیاتی، زهیر، جمشیدی، فاطمه، ۱۳۹۰، نشر کتابدار
۵. پانرو، جولیوس، ترجمه احمدی نژاد، محمد، ۱۳۹۲، ابعاد انسانی و فضاهای داخلی
۶. رضا مرادپور، محمد مهوش / تحقیقات اطلاع رسانی و کتابخانه‌های عمومی / پاییز ۱۳۹۰ / دوره ۱۷ / شماره ۳
۷. شولتز، کریستیان نوربرگ. ۱۳۸۴. معماری، حضور، زبان و مکان. ت: علیرضا احمدیان. تهران: نیلوفر.
۸. صافی، قاسم (۱۳۷۹). تاثیر کتابخانه‌های عمومی در گسترش فرهنگ مطالعه. کتابداری، شماره ۳۴
۹. علومی، طاهره، ۱۳۷۶، اداره کتابخانه‌ها، نشر سازمان مطالعه و تدوین کتب علوم انسانی دانشگاهها
۱۰. عماد خراسانی، نسرين دخت، محسنی، محسنی، حمید، ۱۳۷۹، خدمات عمومی کتابخانه‌ها و روشهای آن، نشر کتابدار
۱۱. عازم، پرویز. ۱۳۷۶، ساختمان و تجهیزات کتابخانه. دبیرخانه هیأت امنای کتابخانه‌های عمومی کشور، تهران.
۱۲. فاطمه فهیم نیا، حسن منطق / تحقیقات کتابداری و اطلاع رسانی دانشگاهی / دوره ۴۷ / شماره ۲ / تابستان ۱۳۹۲.
۱۳. فتاحی، رحمت الله، ۱۳۹۰، رهنمودهایی برای کتابخانه‌های عمومی، نشر کتابدار
۱۴. میرحسینی، زهره (۱۳۷۳). نقش کتابخانه‌های عمومی در توسعه فرهنگ کتابخوانی. پیام کتابخانه، شماره ۱۲ و ۱۳.
۱۵. میلاد شعبانیان، هاجر زارعی، تحقیقات اطلاع رسانی و کتابخانه‌های عمومی / بهار ۱۳۹۵ / دوره ۲۲ / شماره ۱
16. Enright, Suzanne (2002). Post-Occupancy Evaluation of UK Library Building
17. Projects: Some Examples of Current Activity. Liber Quarterly, 12, 26-45.
18. McCabe, Gerard B. & Kennedy, James R. (eds.) (2003). Planning the Modern Public
19. Library Building, Westport: Libraries Unlimited.
20. Powell, Mark (2002). Designing Library Space to Facilitate Learning :A Review of
21. the UK Higher Education Sector. Libri, 52, 110-120.