

## اصول طراحی مجموعه تفریحی گردشگری با تاکید بر طبیعت

زهرا علی نیا<sup>۱</sup>، زهرا داودی<sup>۲</sup>، فریبا فتحی پور الهرد<sup>۳</sup>

<sup>۱</sup>مدرس گروه معماری

<sup>۲</sup>کارشناس ارشد مهندسی معماری

<sup>۳</sup>کارشناس ارشد مهندسی معماری

### چکیده

گردشگری در نگاه اول فعالیتی فرهنگی است که سروکار آن‌ها با تمدن‌ها، آثار باستانی و مناظر طبیعی است. اما درعین حال یک فعالیت خدماتی نیز است که در آن گردشگران انتظار انجام خدمت را در طول مسافرتشان در مقصد دارند. در این میان برای بازدید از اماکن نیاز به جابه‌جایی انسان از مبدأ به مقصد گردشگری است لذا عواملی مانند حمل‌ونقل، هتلداری، تأمین غذا، وسایل موردنیاز روزانه مسافر و... موردنیازند که به‌طور مستقیم و غیرمستقیم بر فعالیت‌های اقتصادی تأثیر می‌گذارند. مکان‌یابی مناسب و احداث اقامتگاه‌های توریستی و تفریحی، راه‌کار مناسبی برای کاهش میزان خطر ناشی از استفاده تفریحی از طبیعت و همچنین ایجاد شرایط برای استفاده عامه مردم از طبیعت است. پژوهش حاضر روش توصیفی تحلیلی دارد و از - نظر هدف کاربردی است و از لحاظ جمع‌آوری داده‌ها و طرح تحقیق، ماهیتاً "توسعه‌ای هست. در این پایان‌نامه برای بالا بردن سطح کیفیت طراحی را در راستای رویکرد طبیعت‌گرا پیش خواهیم برد، ایران دارای جاذبه‌های گردشگری بسیاری می‌باشد. برخی از این نقاط جاذب توریست از جمله سایت انتخابی در این پایان‌نامه واقع در روستای میرو، برای بسیاری از افراد ناشناخته مانده است. یکی از دلایلی که این منطقه موردتوجه توریست‌ها واقع می‌شود، امکانات اولیه‌ای است که می‌توانند از آن‌ها استفاده کرده و نیازهای خود را برطرف سازند، لذا با توجه به پتانسیل‌های موجود در سایت مذکور در این پایان‌نامه سعی در طراحی اقامتگاه توریستی تفریحی با رویکرد طبیعت‌گرا داریم. امروزه وجود پتانسیل‌های عظیم تاریخی و حتی طبیعی در ایران، این کشور را به یکی از جذاب‌ترین مناطق گردشگری دنیا بدل کرده و این امر موجب افزایش بهره‌برداری از منابع طبیعی کشور گردیده است. لذا باید شرایطی فراهم آورد که بتوان از طبیعت و پتانسیل‌های موجود استفاده نمود که از جمله این اقدامات ایجاد یک اقامتگاه برای توریست‌ها به‌منظور فراهم‌آوری امکانات لازم و مکمل در این مناطق است. البته به این

Online ISSN: ۲۵۳۸-۴۹۳۷

مطالعات هنر و فرهنگ

Print ISSN: ۲۵۸۸-۲۷۰۸

دوره ۶، شماره ۴، زمستان ۱۴۰۰

www.irijournals.com

صفحات ۵۹-۸۴

نکته نیز باید توجه داشت که با علم به این که ناگزیر به ایجاد تغییرات در محیط طبیعی خود هستیم، موظف به انتخاب متبحرانه توسعه‌هایی نیز هستیم که متناسب با توان فعلی و آتی محیط باشد.

**واژه‌های کلیدی:** گردشگر، اقامتگاه تفریحی-گردشگری، معماری طبیعت‌گرا، مکان و طبیعت

---

## مقدمه

بررسی‌های زیادی در زمینه تأثیر انسان بر محیط و بالعکس صورت گرفته است که نشان می‌دهد همان‌طور که انسان محیط اطراف خود را در جهت مقاصد جسمانی و روحانی خویش مورد استفاده قرار می‌دهد و بر آن اثر می‌گذارد، محیط نیز بر ابعاد مختلف زندگی بشر تأثیر به‌سزایی خواهد داشت. رابطه میان انسان و طبیعت در دوره‌های گوناگون اشکال متفاوتی هم به خود گرفته است. در آغاز که انسان اولیه برای داشتن سرپناه به طبیعت پناه برد، در دوره‌ی میانی که انسان با ساخت ابزار، اقدام به کشف طبیعت کرد و در دوران معاصر که انسان در طبیعت دخالت دارد، تأثیر طبیعت بر انسان به شکل یک نیاز درآمده است که دائماً انسان را به سیروسفر می‌کشاند. سفر در طبیعت فرصتی است برای آزادگی روح از روزمرگی و دغدغه‌های شغلی و به دنبال آن دستیابی به سلامت جسمانی. چراکه خستگی‌های روحی و جسمی به واسطه‌ی سفر کاهش می‌یابد و فرد تجربه‌ی نشاط و شادی سلامتی بیشتر و کارایی بهتری خواهد داشت. گردش و سفر کردن علاوه بر آسایش و سلامتی تن برافزایش آگاهی نیز می‌افزاید زیرا انسان با سفر کردن با دنیای جدیدی آشنا می‌شود و سبک تازه‌ای از زندگی روبرو می‌گردد.

در زندگی ماشینی امروز بیشتر فضاها به مکان‌های تولیدی و صنعتی اختصاص داده شده‌اند و فضای کمی برای استراحت و تفریح در نظر گرفته شده، همین امر لزوم ایجاد مراکز تفریحی گردشگری را در طبیعت رقم زده است که دارای جاذبه‌های بسیاری برای جذب توریسم، چه در داخل کشور یا در خارج از کشور می‌باشد. با نظر به این نکته که بازدید گردشگران و اقامت و پذیرایی از آنان دارای اهمیت است. متأسفانه کشور ما در این زمینه مشکلات فراوانی را دارا می‌باشد و با توجه به این‌که بابل یکی از شهرهای توریستی ایران است و همه‌روزه پذیرای مسافران می‌باشد و همچنین وجود بخش عظیمی از حوزه‌های آبی در این شهر، آن را به یک شهر توریستی تبدیل کرده است، از طرفی اقامتگاه‌هایی که هم موجود است از طراحی معمارانه برخوردار نیست و مطابق با استانداردها نبوده و پاسخگوی نیاز نمی‌باشد. بنابراین نیاز به یک مجموعه اقامتی تفریحی با رویکرد طبیعت‌گرا به شدت احساس می‌شود.

هدف اصلی این مقاله رسیدن به راهکارهای اجرایی برای طراحی اقامتگاه تفریحی و گردشگری با رویکرد طبیعت‌گرا در جهت تقویت معماری سنتی و بومی و تضمین استفاده از صنعت گردشگری در راستای منافع جامعه محلی محسوب می‌شود. توجه به ارزش‌های فرهنگی و بومی و ایجاد بستر مناسب جهت ترویج فرهنگ بومی منطقه از منظر نمادین، هدف دیگری است که قابل پیگیری در این پژوهش است. این پژوهش سعی دارد تا با تمرکز بر معماری طبیعت‌گرا در کنار پتانسیل طبیعی شهر بابل و روستای می‌رود، جذب هرچه بیشتر گردشگر را موجب گردد. تحولات گردشگری بین‌المللی و عواملی که موجب توسعه آن از اواسط قرن نوزدهم به بعد شده، قابل ملاحظه و بحث است؛ و لذا از آنجایی که تحولات مختلف اقتصادی و اجتماعی و سیاسی قرن نوزدهم و بیستم تأثیر عمیقی در توسعه سیاحت و گردشگری داشته و این موضوع از لحاظ بررسی ما حائز اهمیت است.

## پیشینه پژوهش

## تاریخچه اقامتگاه‌های بوم گردی

اقامتگاه‌های بوم گردی که پیشینه احداث آن در جهان به سال ۱۹۹۴ بازمی‌گردد، اقامتگاه‌هایی هستند که در محیط‌های بکر طبیعی، بافت‌های روستایی و بافت تاریخی شهرها با رعایت بالاترین سطح ممکن ضوابط زیست محیطی و به شکلی سازگار با معماری بومی و سیمای طبیعی منطقه احداث شده و ضمن حداکثر تعامل با جامعه محلی، زمینه حضور و اقامت

گردشگران را با کیفیتی قابل قبول و تعریف شاده فراهم می آورند. در واقع، هدف اصلی از ایجاد و توسعه این نوع اقامتگاه ها که دارای هویت و ساختاری بومی هستند، رسیدن به توسعه پایدار گردشگری بوده است و توسعه پایدار گردشگری نیز بر کیفیت زندگی برای جامعه میزبان، رضایت گردشگران و حفظ محیط زیست و منابع انسانی و اجتماعی تاکید دارد. همچنین، اقامتگاه های بوم گردی نمونه ای از کسب و کارهای کوچک مقیاس با مالکیت محلی هستند که با فشار کمتر برای محیط طبیعی و انسانی و کاهش نشت اقتصادی از فعالیت های اساسی در تحقق توسعه پایدار محسوب می شوند. به طوری که، امروزه یکی از مهمترین خط مشی های جهانی گردشگری تمرکز و گرایش بر کسب و کارهای کوچک گردشگری است و ۸۱٫۵ درصد کسب و کارهای گردشگری در سطح جهانی در طبقه کوچک قرار دارند. در صنعت گردشگری اروپا نیز، بیش از ۲٫۵ میلیون کسب و کار کوچک با متوسط ۶ نفر شاغل وجود دارد. همچنین، ۹۹ درصد موسسه های گردشگری در نواحی روستایی آمریکا را کسب و کارهای کوچک تشکیل می دهند و در فلسطین اشغالی نیز تقریباً همه کسب و کارهای گردشگری روستایی، کوچک و متکی بر خانواده هستند، به گونه ای که ۹۵ درصد کسب و کارها در بخش اقامتی کمتر از ۳ نفر شاغل دارند. اقامت گاه های بوم گردی مکانی هستند که شرایط اسکان گردشگران را در محیط های طبیعی و بومی فراهم می کند. در اقامتگاه بوم گردی سعی می شود که همه چیز به صورت سنتی و با بافت تاریخی آماده شود. اقامتگاه های بوم گردی چند سالی است در روستاهای اطراف شهرهای بزرگ و دارای آثار تاریخی و طبیعی شکل گرفتند و سازمان های متولی از آنها حمایت می کنند. از سویی نیز مشکلات شهرنشینی و فطرت طبیعت دوست آدمی، او را به دامان طبیعت و مناطق آرام می کشاند؛ بنابراین این عامل فرصت خوبی است تا اسباب توسعه روستایی با گردشگری و خدمات آن فراهم آید.

به طوری که در اقامتگاه های بوم گردی بجای استفاده از فرش و قفسه های لوکس و امکانات جدید و فناوری از گلیم و جاجیم و صندوقچه های قدیمی استفاده می شود.

هدف از ایجاد اقامتگاه های بوم گردی جذب گردشگران بیشتر با استفاده از خلق ایده ها و طرح های نو و همچنین احیای ارزش های سنتی و بومی، کمک به اقتصاد صنعت گردشگری است.

معمولاً اقامتگاه های بومی را در خانه های قدیمی که بازسازی شده اند احداث می کنند، در این اقامتگاه ها همه تلاش بر این است که گردشگران با آداب و رسوم و شیوه زندگی سنتی و همچنین غذاهای محلی آن منطقه آشنا شوند و در محیطی سنتی به گردش و تفریح بپردازند.

### روش پژوهش

در پژوهش حاضر تأکید بر نقش طبیعت و بهره گیری از محیط در طراحی مجموعه تفریحی گردشگری می باشد عقیده محقق بر حصول معماری فناورانه با بهره گیری از طبیعت است. برای رسیدن به این مقصود روش پژوهش به صورت ترکیبی از روش های توصیفی و تحلیلی و مشاهدات عینی انجام گرفته است. با توجه به اینکه طبیعت گرایی و تأثیر آن در طراحی مجموعه تفریحی گردشگری جنبه تکوینی دارد، ابزار استفاده شده در تحقیق مشاهده و مطالعه، فیش برداری است؛ و شامل هردو شیوه میدانی و کتابخانه ای می باشد. پژوهش مذکور در دو فاز کتابخانه ای و میدانی صورت گرفته است. در فاز اول با مراجعه به منابع و جمع آوری اطلاعات پژوهش از طریق مطالعه منابع و کتب علمی و همچنین مشاهدات شرایط و پدیده ها به طور دقیق و سیستماتیک توصیف و به سؤالات پژوهش پاسخ داده شده است. و مجموعه تفریحی گردشگری مورد ارزیابی و شناسایی قرار گرفته تا مفهوم آن به روشنی احراز شود. در فاز دوم، به بررسی مفاهیم و مؤلفه های اثرگذار اقامتگاه تفریحی گردشگری بر

جامعه محلی پرداخته شده است. در راستای طراحی مجموعه تفریحی گردشگری نیز از نرم افزار 3D MAX, AUTOCAD استفاده خواهد شد.

### مکان و طبیعت:

صرف فضا، در تصور انسان محدوده‌ای است مشخص شده و معنی کاربری بخشیدن به آن را می‌توان اساسی‌ترین و ابتدایی‌ترین شیوه ایجاد مکان دانست. برای همین بخشی از فضا شامل هویت خاص و مهمی می‌گردد. مکان‌ها نیاز ندارند که توسط ساختمان‌ها اشغال گردند یا با چیز خاصی مشخص شوند. در هر صورت عوامل فیزیکی در رشد نمودن یک مکان نقش مهم و تأثیرگذاری دارد. فضاهایی که دارای نشانه‌های فیزیکی مهمی باشند از قابلیت بالاتر برای تبدیل شدن به مکان برخوردارند. انسان به صورت طبیعی فضاهایی را که دارای مشخصات آشکار محیطی باشند را به دست می‌آورد. تفاوت‌های محیط بیشتر موجب می‌گردد تا قابلیت‌ها پیدا گردند و برای همین نواحی مرزی طبیعت، نظیر لب رودخانه، دریا، حاشیه جنگل‌ها و کوهپایه‌ها قابلیت این را دارند که به مکان تبدیل شوند (کاشانی جو، ۱۳۸۹).

### مفهوم گردشگری:

گردشگری به رفتار و حرکات مردم در زمانی گفته می‌شود که خارج از منازل به قصد گذراندن اوقات فراغت، لذت بردن، کسب‌وکار و سفر انجام می‌دهند. لازمه‌ی گردشگری اقامت، در محلی غیر از محل سکونت می‌باشد. گردشگری به یک روش جهانی برای رفع نیازهای معنوی انسان و بهبود زندگی افراد تبدیل شده است و در سه سطح محلی، ملی و بین‌المللی قابل مطالعه می‌باشد. این سه سطح به یکدیگر مرتبط می‌باشند و هرچه همکاری در این سه سطح بیشتر باشد، رونق اقتصادی نیز بیشتر می‌گردد. برخی از تحقیقات گردشگری جنبه‌ی اقتصادی دارند، در حالی که گردشگری در اصل یک مسئله اجتماعی است که با اقتصاد، سیاست، محیط‌زیست و فرهنگ مرتبط است. و هرچه از منظر اجتماعی و فرهنگی کارآمدتر باشد منافع بیشتری را هم به دنبال دارد (شیرازی، ۱۳۸۹).

### معماری طبیعت‌گرا:

معماری طبیعت‌گرا رویکردی در طراحی است که ساختمان‌ها، سازه‌ها و فضای داخلی را با محیط طبیعی آن‌ها پیوند می‌زند. ایده اصلی این است که افراد بخشی از طبیعت هستند و در هنگام زندگی و کار و محیط‌های طبیعی، تمایل بیشتری به شکوفایی دارند. معماری طبیعت‌گرا اصولی از معماری است که به ایده‌هایی مانند؛ فرم و عملکرد تأکید دارد این شکل از معماری، از طبیعت پیروی می‌کند و در هر عنصر، از ساختمان گرفته تا نقوش، پنجره‌ها، درها، کف، مبلمان و هر المانی که تمایل دارند خود را در کل ساختمان تکرار کنند و آن را طبیعی جلوه دهند. به نظر می‌رسد که هر مؤلفه با یکدیگر ارتباط دارد و این نشان‌دهنده نظم هم‌زیستی طبیعی است (ابراهیم‌زاده و آقاسی، ۱۳۸۸).

### مراکز تفریحی - گردشگری:

مراکز تفریحی - گردشگری یکی از ارکان مهم و اساسی گردشگری محسوب می‌شوند. کمیت و کیفیت آن‌ها در توسعه‌ی گردشگری یک منطقه تأثیر بسزایی دارد. این فضاها مجموعه‌ای از تأسیسات اقامتی، پذیرایی، تفریحی، ورزشی، رفاهی،

فرهنگی می‌باشد. همچنین با پاسخگویی به نیازهای فراغتی مردم و تبادل فرهنگی مثبت با گردشگران با درگیر کردن حواس انسان و حس مهمان‌نوازی، موجب آسایش، افزایش شادابی، حس تعلق و دل‌بستگی می‌باشد (صدر موسوی، دخیلی کهنمویی، ۱۳۸۶).

### معماری بومی:

معماری بومی به انگلیسی (Vernacular architecture) شاخه‌ای از معماری بر پایه نیازهای منطقه‌ای و مصالح ساختمانی و بازتاب سنت‌های منطقه‌ای می‌باشد. معماری بومی در طول زمان بر اساس پیشینه محیطی، فرهنگی، فناوری و تاریخی که در آن وجود داشته تکامل یافته است. معماری بومی را می‌توان متقابل معماری رسمی که با عناصر سبکی طراحی که به صورت غیر اتفاقی برای اهداف زیبایی شناسانه کنار هم قرار گرفته که فراتر از نیازهای ضروری ساختمان هستند دانست (رضوانی، ۱۳۷۴).

### معرفی بستر طرح

این پژوهش از نوع کاربردی و روش تحقیق آن به صورت تحلیل محتوا است. تحلیل محتوا به محقق کمک میکند تا لایه‌های پنهان پدیده‌ای مرتبط با موضوع پژوهش را به دست آورده، به اهدافی که پژوهش در راستای آن انجام می‌گیرد، نزدیک شود. سایت مورد نظر واقع در استان مازندران در فاصله ۲ کیلومتری از بهنمیر از توابع شهرستان بابلسر، به مساحت ۸۴۰۹۷ هزار مترمربع و در ساحل زیبای میرود قرار دارد که دارای کاربری گردشگری تفریحی می‌باشد. موقعیت سایت با فاصله اندک از شهر و همچنین وجود پتانسیل‌های موجود در سایت و فرصت جذب گردشگر از ساحل را پدید آورده است. ویژگی شاخص در این سایت وجود پوشش ارگانیک انبوه و همجواری با منطقه جنگلی و همچنین وجود ساحل بکر می‌باشد. از این رو طرح سبب گردیده تا با حفظ پوشش ارگانیک و حداقل تغییرات فیزیکی در سایت با وجود پوشش گیاهی طراحی صورت گردد.

### تاریخچه جهانگردی در جهان

انسان‌ها در مدنیتهای قبل از تاریخ جهت دستیابی به آذوقه و فرار از آسیب‌ها یا کوچ کردند به منطقه‌هایی که از آب و هوای بهتری برخوردار بودند، مبادرت به مهاجرت نمودند. در ادوار بعد، بازرگانی و تهاجر قماش به دلایل بالا اضافه شد. با توسعه‌ی پادشاهی‌ای باستانی سیرو سفرها متداول حکومتی، که محصول آن فرستادن کارگزاران دولتی به جاهای دور دست، برای جنگیدن و یا گرفتن باج و خراج از مردم بوده هم آغاز شد. در دوران حکومت خاندان سلطنتی در مصر، جهانگردی به نیت داد و ستد و سرگیری صورت می‌گرفت. در یونان باستان، اختراع سکه و مستقر کردن آن در مقابل تبادل جنس به مسافران، و همچنین بسط زبان یونانی در تمامی سرزمین مدیترانه به نام یک زبان مراوده، کوشش شایانی در ترویج سیرو سفر و جهانگردی نمودند. همچنین هنگام بحبوحه‌ی سلطنت دوم نیز جهانگردی توسعه زیادی داشت. رومی‌ها جهت مشارکت در تشریفات مذهبی و ورزشی یا بازدید از جاهای نو و تاریخی در یونان و مصر و یا جهت خرید، تصمیم به سیر و سفر می‌گرفتند. در قرون وسطی (سده پنجم تا چهاردهم میادی) جهانگردی و بازرگانی ابهت و اعتبار خود را از دست داد و بشتر مسافرت‌ها با توصیه معابد مسیحیان جهت عبادت صورت می‌گرفت. در سده چهاردهم سیرو سفر به نیت عبادت بعنوان یک اتفاق متعدد و برنامه ریزی شده صورت می‌گرفت که گروه‌های عظیمی از تشکیلات خیرخواهان اولیا امور و رده‌های بالای جامعه آن را ترغیب می‌کردند. در نیمه‌های سده سیزدهم مارکوپولو از اروپا با آسیا مسافرت کرد و کتابی در مورد این سفر به تحریر درآورد

که اولین مبدا دانستنی های غرب در رابطه با زندگی شرق در آن دوره گردید. در دوره رنسانس (سده چهاردهم تا هفدهم) بسیاری از مسافرت ها با نیت بدست آوردن علم و اندوختن تجربه صورت می گرفت. در زمان الیزابت اول ملکه ی انگلستان، برای اولین بار مجوز سفر ایجاد گردید. که به مدت ۳سال هم معتبر بود. در دوره انقلاب صنعتی (۱۷۵۰-۱۸۵۰) تورهایی گروهی جهت تفریح به معنی امروزی ایجاد شد. دگرگونی عمیق همگانی و بازرگانی در آن زمان، سبب دگرگونی اجتماعی و تغییرات در شغلها و سبب بالارفتن رتبهی اجتماعی طبقه ی متوسط جامعه گردید. به گونه ای که این گروه از مردم توانستند بیش از پیش به سیرو سفر گردش مشغول شوند.

در پایان سده ۱۹ گروه های زحمتکش جامعه صاحب مرخصی های سالانه بودند که می توانستند این زمان تعطیلی را در سواحل دریاها سپری کنند در این زمان بود که بعضی جاهایی که هنوز تنها مختص به سرگرمی و شادی رتبه های ثروتمند جامعه بود، توسعه یابد و امکانات نو ایجاد گردد و محیط های ضروری، جهت سیر و سفر رتبه های متوسط جامعه و سایر مردم فراهم شود. در حال حاضر تولد دانش فنی جدید، همچون خط های هوایی، رایانه و ارتباطات ماهواره ای سبب می شود که در سده بیست و یکم روش های زندگی، فعالیت، تفریح و گردش متغیر گردد. در هر حال این ارتقا موجب می شود که اندازه ی سیر و سفر، تفریح بوسیله ی تمامی قشرهای جامعه فزونی یابد.

### تاریخچه جهانگردی در ایران

موضوع سیاحت در ایران با دیدگاه نو از سال ۱۳۱۷، حائز اهمیت قرار گرفت. ونخستین بار در وزارت کشور اداره ی بنام امور جهانگردی تاسیس شد. و در راستای این صنعت شروع ب کار کرد. که در سال ۱۳۲۰ به شورای عالی جهانگردی نامگذاری شد و در سال ۱۳۴۲ سازمان جلب سیاحان مصوب شد و شروع به کار کرد. در سال ۱۳۵۳ تشکیلات ذکر شده با اداره ی اطلاعات زمان خود یکپارچه شد که وزارتخانه ای بعنوان وزارت اطلاعات و جهانگردی ایجاد شد. در حال حاضر تشکیلات ایرانگردی و جهانگردی تحت نظارت وزارت فرهنگ و ارشاد با موضوعاتی در رابطه با جهانگردی مشغول می باشد. سیاحانی که در حال حاضر به ایران سفر میکنند با کسانی که در قدیم به ایران سفر می کردند فرق های فراوانی دارند. سیاحان امروزی غالباً عشق به مبادله ب فرهنگ دارند. جذب اثرهای هنری و فرهنگی و رسم و رسومات ایران می شوند، زیرا که عشق و نو دوستی را در ایرانیان نظاره گر هستند. بودند مکان های زیارتی، شهرهایی با اثرهای تاریخی منحصر به فرد مانند: اصفهان، یزد، شیراز و... وجود منظره های بکر و زیبا و منطقه های جنگلی و سواحل شمالی در ایران در جهت جذب سیاحان برون مرزی سهم بسزایی دارند (داس ویل، راجر، ۱۳۸۴).

### نمونه موردی داخلی

#### مجتمع توریستی تفریحی عباس آباد

مجتمع توریستی تفریحی عباس آباد در زمینهای عباس آباد تهران احداث شده است. مرکز اصلی این مجموعه از دو عدد دریاچه بزرگ و کوچک تشکیل شده است که توسط یک پل باهم مرتبط می باشند. فضاهای خدماتی مانند؛ باشگاه پذیرایی، مجموعه تفریحی \_ ورزشی، رستوران و کافی شاپ و فضاهای بازی و محورهای پیاده در اطراف این دو دریاچه استقرار یافته اند. می توان از فضاهای مهم این طرح به محور پیاده رو فراغتی اشاره نمود که در سطح بالایی مجموعه و در نزدیک فضاهای خدماتی طراحی گشته است. در حومه این محور آلچیق هایی برای تفریح و نشستن قرار

داده شده است. رستوران مجموعه ساختاری ترکیبی از احجام مکعب و استوانه‌ای دارد که بخش پذیرایی رستوران در احجام استوانه‌ای جای دارد.

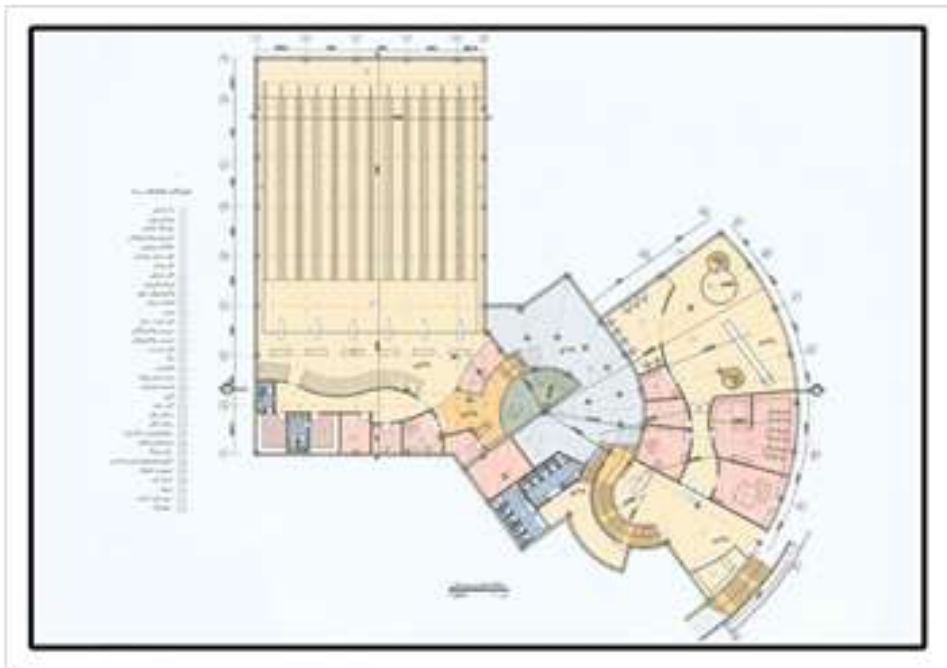


تصویر ۱- سایت پلان مجتمع توریستی عباس‌آباد (پرورش، ۱۳۹۳)

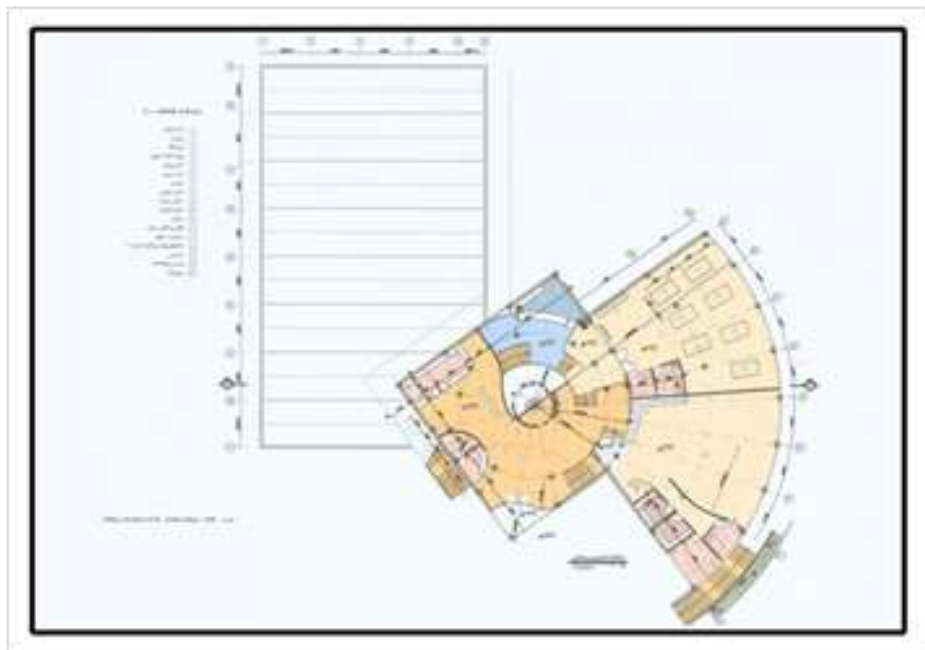


تصویر ۲- پلان، مقطع و نمای رستوران مجموعه توریستی عباس‌آباد (پرورش، ۱۳۹۳)

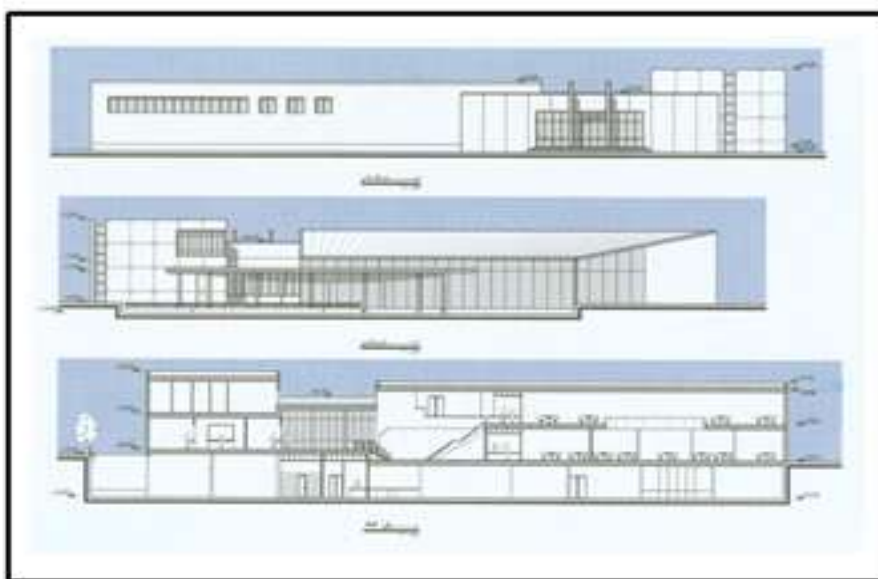




تصویر ۳- پلان، مقطع و نمای رستوران مجموعه توریستی عباس آباد (همان، ۶۸)



تصویر ۴- طبقه اول رستوران توریستی عباس آباد (پرورش، ۱۳۹۳)



تصویر ۵- پلان، مقطع و نما مجموعه توریستی عباس آباد (همان: ۶۹)



تصویر ۶- مجموعه توریستی عباس آباد (www.alaedin.travel)



تصویر ۷- مجموعه توریستی عباس آباد (www.alaedin.travel)

### مجتمع تفریحی و توریستی باری

مجتمع تفریحی و توریستی باری در ساحل دریاچه ارومیه طراحی گشته و اجرا شده است. این مجموعه در نزدیکی منطقه ساحلی قرار گرفته شده است. این مجموعه شامل فضاهایی هم چون مراکز ورزشی و تفریحی، اسکله دریایی و پارکینگ، مراکز پذیرایی و فروشگاه‌های هم همین‌طور بخش اداری هست. از عملکردهای مهم اساسی این مکان باغ نمایشگاهی می‌باشد که به‌عنوان بستر بخشی از مجموعه قرار گرفته است. ویلاهای اقامتی در بخش شهرک ساحلی بنا شده‌اند. و در تیپ‌های گوناگون طراحی و اجرا گشته‌اند.

در این مجموعه یک فضا کمپینگ نیز وجود دارد که جهت اقامت چادر خدمت‌رسانی می‌کند. این بخش در کنار اسکله ساحلی قرار دارد. در شمال مجموعه هتل و مرکز همایش‌ها قرار دارد. ساختار کلی مجموعه، فرم‌های آزاد و خطوط نرم هستند که این در بخش طراحی منظر و مسیرهای دسترسی اعم از سواره و پیاده قابل ملاحظه است.

واقع شدن در ساحل دریاچه ارومیه، که خود گنجینه‌ی طبیعی پرارزش و بی‌نظیری از خواص شگفت‌انگیز درمانی و زیست‌محیطی است و بهره‌گیری شایسته از امکانات طبیعی آن از اصلی‌ترین دلایل ایجاد مجتمع باری بوده، از اهمیت بسزایی برخوردار است. احیای ارزش‌های سنتی منطقه در استفاده و به‌کارگیری پدیده‌های طبیعی برای سلامت و تندرستی و همین‌طور ایجاد مجموعه‌ای منطبق بر استانداردهای جهانی و فراهم کردن فضایی مناسب و شایسته برای گردشگران خارجی و داخلی از دیگر اهداف ایجاد و احداث این مجموعه می‌باشد (راحمی، ۱۳۸۴).

امکانات فرهنگی:

۱- سینما و آمفی‌تئاتر روباز

۲- سینمای سرپوشیده

۳- مرکز تجمع ساحلی

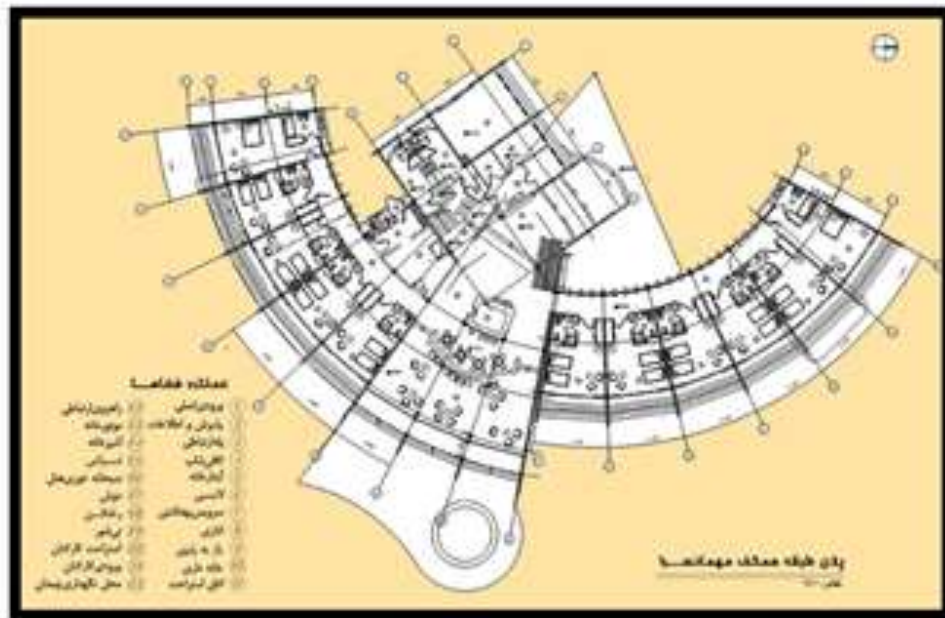
۴- سالن سمینار ۴۰۰ نفره

امکانات اقامتی:

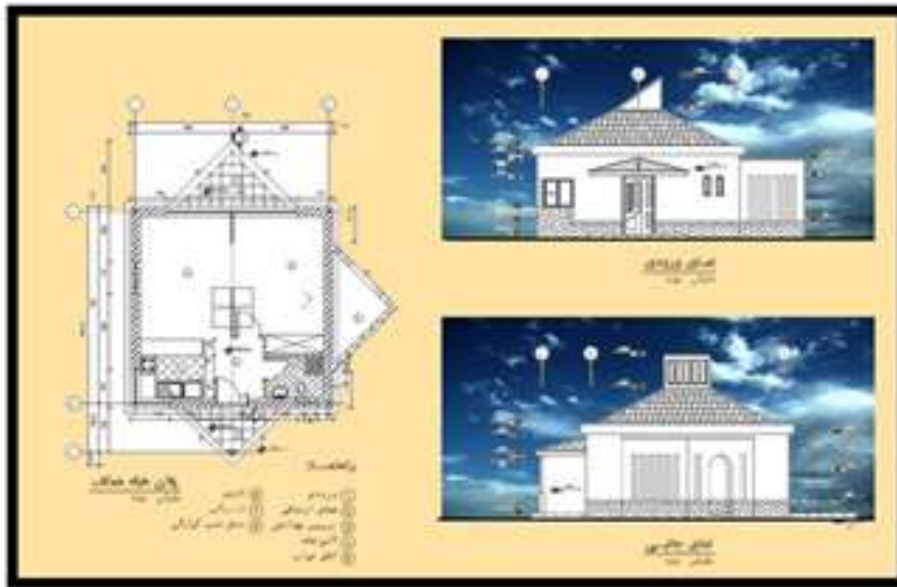
- ۱- واحدهای ساحلی و آپارتمانی
- ۲- سوئیت‌های مستقل
- ۳- هتل ۵ ستاره
- ۴- ویلاهای اختصاصی



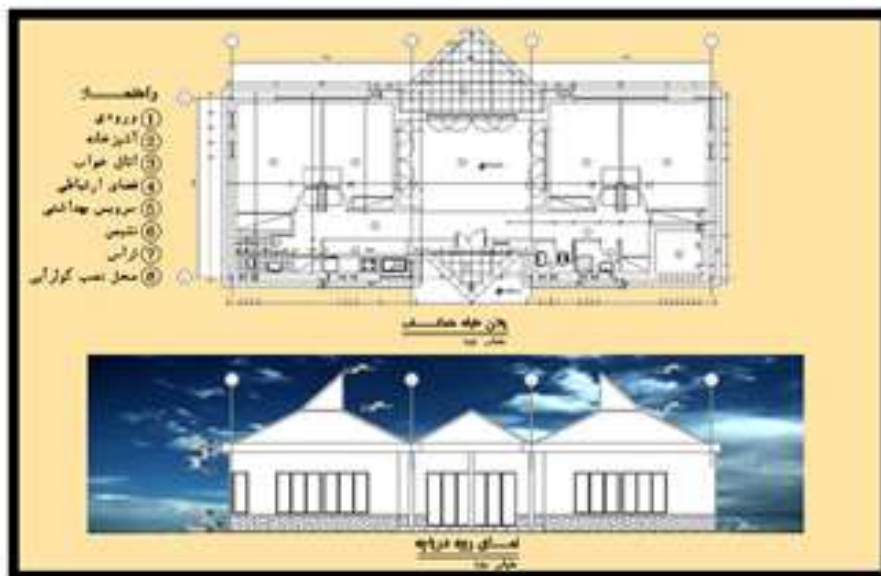
تصویر ۸- سایت پلان مجتمع توریستی باری (راحمی، ۱۳۸۴).



تصویر ۹- پلان مهمانسرای مجتمع تفریحی و توریستی باری (همان: ۵۶).



تصویر ۱۰- نما و مقطع و پلان تیپ‌های ویلایی (راحمی، ۱۳۸۴).



تصویر ۱۱- پلان، مقطع و نما ویلاها (همان: ۵۶)

### نمونه‌های خارجی

#### مجموعه اقامتی تفریحی خلیج در مصر

در این مجموعه اقامتی و تفریحی و گردشگری، یک کلپ تفریحی و تعدادی ویلای خانوادگی در مجموعه‌ای در الگوهای مصر در کنار دریای احمر قرار دارد. الگوی توسعه بر اساس معماری روستایی و سنتی مصر و تکنیک‌های ساختمانی آن برنامه‌ریزی و

ساخته شده است. در قسمت مرکزی این مجموعه کلپ خلیج، یک فضای تفریحی، نمایشگاه و یک فضای هرمی شکل که رستوران در آن جای دارد بادید به سکویی که به دریا و خلیج اشرف دارد واقع است. مایکل گریوز ۵ ویلای مختلف برای توسعه این مجموعه که مساحت آن‌ها متنوع است طراحی کرده است که برای تعطیلات هفتگی و استفاده توریستی در اختیار استفاده‌کنندگان قرار می‌گیرد. این ویلاها در اطراف یک (سکو) و استخر که به آن‌ها اجازه دید از درون به بیرون را می‌دهد جانمایی شده‌اند. اقامتگاه اصلی به سمت لبه سکو پایین می‌آید و یک منظر را رو به خلیج و فضای تفریحی و رستوران ایجاد می‌کند و پنجره و تراس اتاق مهمانان به شکلی خصوصی رو به خلیج هدایت شده است.



تصویر ۱۲- پلان مجموعه اقامتی خلیج در مصر (راحی، ۵۶: ۱۳۸۴)



تصویر ۱۳- نمای پانوراما از بخش اقامتی مجموعه (راحی، ۵۶: ۱۳۸۴)



تصویر ۱۴- نمای ویلاهای اقامتی مجموعه (همان: ۵۶)



تصویر ۱۵- تصویر ویلاهای اقامتی و ورودی به مجموعه (همان: ۵۶)



تصویر ۱۶- پلان و نمای بخش کلوب مجموعه (همان: ۵۷)

### مجموعه تفریحی جزیره مصنوعی نخل دبی

جزایر نخل در دبی بزرگ‌ترین جزایر مصنوعی جهان هستند، آن‌ها توسط نخیل که یکی از شرکت‌های ساختمانی در امارات هست ساخته شده است، این سه جزیره: نخل جمیرا، نخل علی جبل و نخل دیرا نام دارند. این جزایر به منظور جذب توریست توسط شیخ محمد این رشید آل مکتوم راه انداخته شده، هرکدام از آن‌ها شبیه یک نخل می‌باشد. که رأس آن‌ها هلالی شکل است و هرکدام دارای محل اقامت و مراکز تفریحی رفاهی بزرگ می‌باشد. آن‌ها در خلیج امارات عرب واقع شده‌اند و حدود ۵۲۰

کیلومتر ساحل به دبی اضافه خواهند کرد. ۲ جزیره اول تقریباً می‌توان گفت شامل ۱۰۰ میلیون مترمکعب صخره و ماسه می‌باشند. جزیره نخل دیرا تقریباً حدود ۱ میلیون مترمکعب صخره و ماسه را به خود اختصاص خواهد داد. تمام این مواد از امارات متحد عربی فراهم خواهد شد. بین این سه جزیره بیش از ۱۰۰ هتل لوکس، آپارتمان و ویلاهای لب ساحل بسیار شیک و منحصر به فرد، تفرجگاه‌های ساحلی، مانک‌های آبی، رستوران، مراکز خرید، مراکز ورزشی و چشمه‌های آب معدنی است. ساخت نخل جمیرا در جون ۲۰۰۱ آغاز شد. کمی بعد از آن کار نخل جبل علی آغاز شد، بعد از آن ساخت نخل دیرا که از پاریس هم بزرگ‌تر است اعلام شد. در حال حاضر نخل جمیرا در حال توسعه و ساخت می‌باشد که تا ۱۰-۱۵ سال آینده کامل خواهد شد.



تصویر ۱۷- جزیره تفریحی نخل دوبی (www.tourgardn.com)



تصویر ۱۸- جزیره تفریحی نخل دوبی (www.tourgardn.com)



تصویر ۱۹- جزیره تفریحی نخل دوبی (www.tourgardn.com)



انجام مطالعات اولیه طرح به شرکت‌های آلمانی که سابقه ساخت جزایر مصنوعی را داشتند واگذار گردید به طوری که پروژه جزایر دیرا و جمیرا به شرکت "اوردینگ" و نخل جبل علی به شرکت "ژان دی نول" محول گردید. در مطالعات ساخت این جزایر میزان مقاومت، نسبت به زلزله و طغیان‌های دریای در بلندمدت مورد توجه قرار گرفت و پس از انجام مطالعات اولیه مشخص شد قدرت جزر و مد به قدری نیست که بتواند جریان آب را با شدت مناسب در داخل نخل برقرار کنند، در نتیجه موج‌شکن‌ها محل تجمع انواع حشرات خواهد شد. در نتیجه تصمیم گرفته شد در داخل موج‌شکن‌ها، کانال‌هایی برای ورود آب به داخل نخل تعبیه شود تا سرعت حرکت آب افزایش یابد. به این ترتیب آب کافی در تمام نخل با شدت مناسب جریان یافته و طی مدت دو هفته کل این آب تعویض می‌شود.



تصویر ۲۰- جزیره تفریحی نخل دومی (www.tourgardn.com)

احداث این جزیره در سه فاز انجام شد:

فاز اول که مربوط به احداث جزیره با انتقال ماسه و سنگ از بستر خلیج فارس و تثبیت آن صورت گرفت، فاز دوم با ساخت زیربناها که شامل احداث پل‌های ارتباطی (بین جزیره و ساحل) بود و فاز سوم ساخت منازل، ساختمان‌ها و آپارتمان‌ها را شامل می‌شد. برای به آب رساندن این سازه، چیزی بالغ بر ۵۰ میلیون مترمکعب خاک استفاده شده است. ساخت این جزیره در سال ۲۰۰۱ آغاز شد و انتظار می‌رود با فعالیت حدود ۴۰ هزار نیروی کار در یک ماه باقی از سال ۲۰۰۸ به اتمام برسد. این جزیره با مساحت ۵ در ۵ کیلومتر در پایان کار پذیرای پانصد هزار نفر خواهد بود.



تصویر ۲۱- جزیره تفریحی نخل دوبی (www.tourgardn.com)

### هتل آتلانتیس دبی

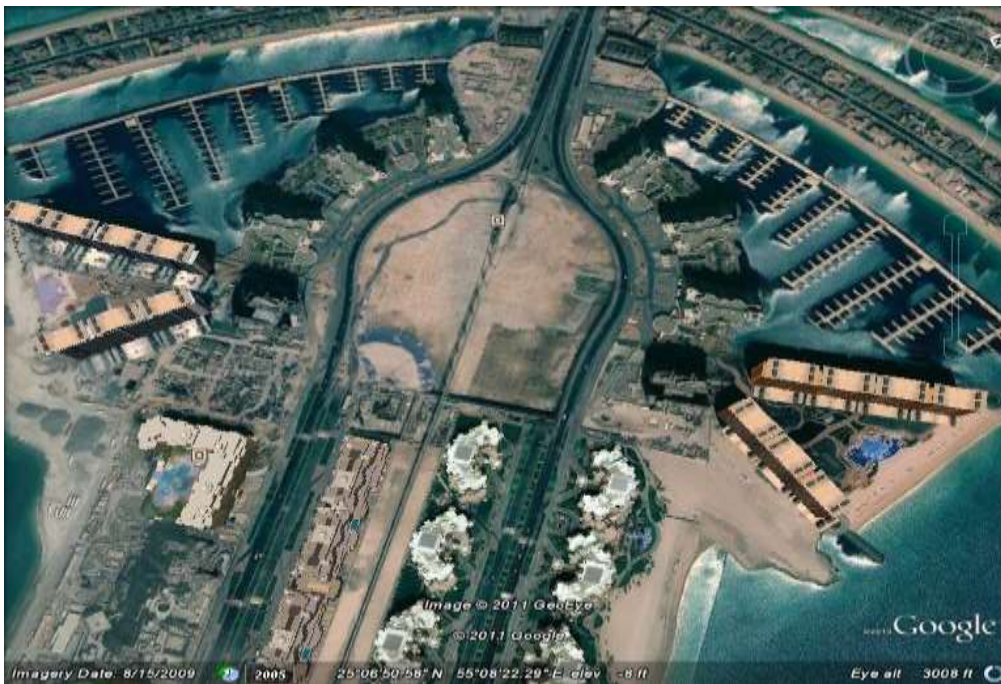
در این جزیره مصنوعی اما بناهای زیادی وجود دارد که می‌توان به اصلی‌ترین آن‌ها یعنی هتل لوکس و ۵ ستاره آتلانتیس اشاره کرد. این هتل یکی از مدرن‌ترین و رویایی‌ترین هتل‌های دبی می‌باشد که در این جزیره واقع است. پارکینگ این هتل دیدن دارد! پر است از اتومبیل‌های میلیاردی اروپایی که پلاک دبی خورده‌اند و برخی از آن‌ها حتی از جنس طلا نیز می‌باشند.



تصویر ۲۲- هتل آتلانتیس (www.tourgardn.com)



تصویر ۲۳- واحدهای اقامتی مجموعه (www.tourgardn.com)



تصویر ۲۴-سایت مجموعه نخل دوبی (www.tourgardn.com)

یکی از مواردی که به انجام هر پروژه تحقیقاتی کمک می‌کند استفاده از نمونه‌های موجود و بررسی تحقیقات علمی در گذشته می‌باشد. در طراحی مجموعه تفریحی گردشگری به دلیل پیچیدگی بیش از حد آن می‌بایست به منظور به حداقل رساندن اشتباهات طراحی و افزایش کارایی آن از اهمیت بالاتری برخوردار گردد زیرا هر اشتباه در این مجموعه ممکن است هزینه‌های بالاتری را متحمل سرمایه‌گذاران آن گرداند. تعدادی از مجموعه‌های گردشگری تفریحی در ایران و خارج از کشور مورد بررسی

قرار گرفتند. با توجه به اینکه بسیاری از این مجموعه‌ها در ایران به صورت اصولی ساخته نشده‌اند و همچنین اطلاعات مفیدی در دسترس استفاده‌کنندگان و محققین قرار نداده‌اند و ارائه یک سری مطالب مقدر نمی‌باشد. در بررسی نمونه‌های مشابه که در تحقیق به صورت کتابخانه‌ای و اسنادی مطالعه شد، در همه آن‌ها فضاهای اقامتی، خدماتی، ورزشی و تفریحی وجود دارد که موجب می‌گردد:

- جذب بسیار زیاد مسافران با رفع نیازمندی‌های آنان
- فراهم نمودن آسایش مسافران با ارائه خدمات متمرکز و مناسب برای آن‌ها
- جلوگیری از آلودگی‌های زیستی و محیطی
- تقویت نمودن جاذبه‌های تفریحی و توریستی در کشور
- طراحی متنوع و جذاب برای جذب بیشتر گردشگر و توریست
- استفاده از محیط‌زیست بومی و فضای سبز در طراحی

### ابزار تحقیق

هرواقعه از نگاه چگونگی آن مشخصه‌هایی دارد، که اطلاع از این مشخصه‌ها به چگونگی و شیوه‌ی دسترسی به آنها بستگی دارد. پیدا کردن پاسخ و راهکار برای مسئله‌ی تعیین شده در هر پژوهشی لازمه‌ی غلبه کردن به اطلاعاتی است که از روش آن‌ها بتوان تئوری‌هایی را که با نام جواب‌های حدسی و موقت جهت موضوع پژوهش طرح شده‌اند را از (خاکی، ۱۳۸۲). روش‌های مختلفی جهت دست‌یابی به اطلاعات موجود است، یک محقق می‌بایست با ابزار ضروری، مبادرت به گردآوری معلومات نماید و پس از آن با تضعیف و انجام دادن آن به تئوری‌های خود برسد. هر یک از این ابزارها محاسن و معایب خود را دارند. زمان به کار گرفتن آنها بایستی به امتیازها و اشکالات و چگونگی اثربخشی آن در رسیدن به مقصد پژوهش پژوهش توجه کرد. و یا نگرش به نکته‌های ضروری، بستر استکثار اعتبار را مهیا کرد. بصورت عموم ۳ راهنما برای گردآوری اطلاعات در این پژوهش مورد بهره‌برداری قرار گرفته است: ۱- مجلات و کتب کتابخانه‌ای ۲- مشاهده ۳- شبکه جهانی اینترنت

### شاخص طراحی منظر

#### - ضوابط و معیارهای آب در زمین‌آرائی

یکی از مولفه‌های مهم در مدلسازی منظر در معماری آب می‌باشد که شکل‌های گوناگون در طراحی از آن استفاده می‌شود. آب بصورت هموار، آبگیر، تالاب، استخر آرام، آبشار و فواره و... دیده می‌شود. از آب بعنوان یک مولفه در مهار کردن اصوات تهویه‌ی هوا، کنترل‌کننده صدا، منبع آبیاری و یکی از مولفه‌های تفریحی بهره‌برداری می‌کنند. در طول تاریخ ایجاد تمدن در دنیا بر مبنای وجود آب در آن منطقه بوده و یکی از مولفه‌های مهم جهت ایجاد شهرهای بزرگ جهان محسوب می‌شود. آب افزون بر اینکه ویژگی‌های جذابش، میل به تماس فیزیکی در افراد را هم در خود دارد. به ویژه کودکان بطور فطری میل به بازی با آب را دوست دارند، دیدن شکل‌های گوناگون آب و شنیده شدن صدای آب از لحاظ روحی، ذهن خسته‌ی افراد را تسکین می‌دهد و زمان کوتاهی باعث دور شدن آدمی از حقایق زندگیشان به دنیای ژرف آرامش می‌کشاند. علاوه بر این‌ها بارزترین ویژگی آب داشتن حالت رمانتیک و سبک آن است (جعفری و همکاران، ۱۳۹۳).

## روند طراحی

برای طراحی مجموعه گردشگری درمیروود با رویکرد طبیعت‌گرا همان گونه که عنوان طراحی بیان می‌کند استفاده از مولفه‌های موجود در طبیعت و روشهای حفظ و نگهداری طبیعت همراه با استفاده مناسب جهت استفاده گردشگران الزامی می‌باشد و بر همین اساس در طرح مذکور حداقل دخالت و تغییر در سایت مورد نظر صورت گرفته است و فضاهای طراحی شده جهت خدمات عمومی، ویلاها و سایت‌های قرار گرفته در ساحل و آب برتری و سلطه محیط با طبیعت می‌باشد، مسیرهای طراحی شده با غلبه حرکت پیاده و استفاده از دوچرخه بر خودرو می‌باشد تا ضمن عدم آسیب به طبیعت نهایت استفاده از محیط طبیعی برای گردشگران میسر گردد. در طراحی با رویکرد طبیعت‌گرا تمرکز بر استفاده بهینه و حداکثری از طبیعت بدون تغییر در اکوسیستم و توپوگرافی و قطع درختان و از بین بردن پوشش گیاهی ضمن طراحی شرایط برای ادامه حیات تمامی موجودات زنده مهیا می‌باشد و از الودگی ساحل، دریا و جنگل جلوگیری می‌گردد برای این منظور طراحی سرویسهای بهداشتی ویلاها و الاچیق‌ها و پارکینگ مطابق با نیاز کاربران صورت گرفته است تا از نفوذ و حضور جمعیت گردشگر در سایر نقاط بکر و دست نخورده جلوگیری بعمل آید و در سایت مورد نظر ضمن برقراری رابطه نزدیک بین انسان و طبیعت شرایط حفظ و مراقبت از محیط طبیعی مهیا می‌باشد. در طراحی با توجه به شرایط خاص محیطی و عدم امکان استفاده از هندسه کلاسیک بیشتر خطوط طرح کروی و منحنی می‌باشد تا ضمن احترام به محیط طرح بصورت سیال و همگام با شرایط طبیعی شکل گیرد و همچنین با توجه به نیاز و پتانسیل‌های موجود در سایت (دریا، ساحل، جنگل) حرکت و پیوستگی بین عناصر یاد شده باعث ایجاد ارتباط بدون مشکل و مانع برای کاربران گردیده است بصورتی که در هر قسمتی از سایت که قرار گرفته باشیم دسترسی به خدمات رفاهی و استفاده از امکانات موجود به آسانی امکان پذیر می‌باشد.

با توجه وضعیت بارش در منطقه معتدل شمالی بام ساختمانها بصورت شیب دار یا کرو طراحی گردیده است.



تصویر ۲۵-رسم توضیحی: خانه سنتی استان مازندران

وزش باد در روزها از وزش باد از دریا به سمت ساحل و در شب از ساحل به دریا می‌باشد. در نتیجه بایستی پنجره‌ها جهت تهویه طبیعی و چشم انداز مناسب در شمال ساختمان با اندازه مناسب تعبیه گردیده است و با توجه به رطوبت زیاد سطح ساختمان به اندازه مناسب از کف زمین فاصله دارد و پلانها با فاصله و باز می‌باشند. پس از بیان مسئله، اهداف، سوالات تحقیق و فرضیهها و... به بررسی شاخصهای طراحی معماری طبیعت‌گرا در مجموعه گردشگری تفریحی میروود که شامل شاخصه‌های

طبیعت‌گرا، اقتصادی و فرهنگی بوده و است. که پاسخ‌گوی تاثیرات متقابل این عوامل بر طراحی ارائه شده است بدین ترتیب اهداف پژوهش تامین شده‌اند.

#### جدول ۱- بررسی شاخصه‌های طراحی مجموعه گردشگری تفریحی با رویکرد طبیعت‌گرا (منبع: نگارنده)

عوامل فرهنگی و تفریحی	ترویج فرهنگ و سنت اهالی می‌رود: معرفی می‌رود و آشنایی فرهنگ و صنایع دستی آنان به گردشگران
طبیعت‌گرا	شناخت مکان: مکانیابی مناسب ارتباط با طبیعت: ارتباط بیشتر گردشگران با طبیعت منطقه شناخت عناصر طبیعی منطقه: بهره‌گیری از عناصر موجود در طبیعت تعامل انسان با طبیعت: هندسه متناسب با فرم‌های طبیعی
عوامل اقتصادی	کارآفرینی در بخش‌های جدید: ایجاد مشاغل جدید مرتبط با نیازهای گردشگران امنیت شغلی: مصالح مناسب و بهینه کاهش هزینه‌های ساخت و ساز: استفاده از مصالح بوم‌آور کاهش سوخت‌های فسیلی: طراحی متناسب با محیط

برای رسیدن به اهداف اصلی مقاله بر اساس اصول معماری طبیعت‌گرا با توجه به شاخصه‌های طراحی مجموعه گردشگری و تفریحی پرداخته می‌شود.

#### عوامل فرهنگی:

موثر در تبادل فرهنگ‌های اقوام و ترقی و تعالی فرهنگ‌های ملتها- شناخت عوامل تاثیر گذار بر توسعه گردشگری در روستای می‌رود.

#### طبیعت‌گرا:

شناسایی پتانسیل‌های موجود در روستای می‌رود و بهره‌برداری بهینه از آنها- حفاظت هویت طبیعی و عملکرد زیست محیطی منطقه- ارائه طرحی نو متناسب با محیط- حفظ و شکل فرم طبیعی منطقه

#### عوامل اقتصادی:

ایجاد فرصت‌های شغلی در بخش خدمات و سایر بخش‌های وابسته و عامل مهمی در رفع معضل بیکاری‌خصوصی و ارتقاء سطح کمی و کیفی در آمد ساکنان منطقه- جلوگیری از خروج ارز کشور و ایجاد تعادل و توازن در تراز پرداخت‌های کلی کشور- کمک به شکوفایی اقتصاد روستای می‌رود از جمله ایجاد اشتغال و تقویت سرمایه‌گذاری بخش- استفاده از گردشگر به عنوان سرعت‌دهنده‌های به‌گسترش دیگر بخش‌های اقتصاد

**بررسی سوال پژوهش**

به بررسی سوالات پژوهش پرداخته شده که عبارتند از:

چه رابطه‌ای میان معماری طبیعت‌گرا و ارتقا تعاملات اجتماعی و توسعه فرهنگی-اقتصادی در طراحی مجموعه تفریحی گردشگری در روستای میروود وجود دارد؟  
طراحی مجموعه تفریحی گردشگری با رویکرد طبیعت‌گرا در جذب و ماندگاری گردشگران در فضای روستای میروود مؤثر است؟

حضور گردشگران تا چه میزان در ارتقاء سطح زندگی جامعه محلی و اقتصاد منطقه مؤثر بوده است؟  
برای پاسخگویی به این سوالات تحت نظر معماری طبیعت‌گرا به عمل آمده که با ارائه راهکارهای معماری میتوان به آنها پاسخ داد.

ایجاد تعامل انسان و طبیعت، اسکان در مقیاس انسانی، احترام به ارزشهای فرهنگی- حفاظت از طبیعت، تنوع زیستی، توجه به خصوصیات اقلیمی منطقه، بافت پراکنده منطقه، -کشیدگی شرقی غربی سایت، توجه به بادهای مزاحم و توجه به خصوصیات های اکولوژیکی منطقه- چشم انداز بصری- تعامل دریا و ساحل و جنگل- تغییرات فیزیکی در محیط ارگانیک

**جدول ۲- بررسی سوالات پژوهش (نگارنده)**

ابعاد و اندازه	اسکان در مقیاس انسانی
الگوی متناسب طبیعی	همسازی با طبیعت آمیزش طبیعت و سکونت
استفاده از عناصر طبیعت	استفاده بهینه از دریای خزر در سایت
توجه به اقلیم	کشیدگی شرقی غربی سایت، غلام گردش، جلوگیری از باد مزاحم در بنا، شیبدار بودن سقف، بافت پراکنده و...
استفاده بهینه از طبیعت	جهت گیری شرقی غربی برای استفاده بیشتر از انرژی های تجدید پذیر به حداقل رساندن مصرف سوخت های فسیلی
مصالح بوم‌آور	استفاده از مصالح بوم آور در منطقه با توجه به همسازی بیشتر با اقلیم
دسترسی مناسب	دسترسی آسان به مجموعه و استفاده بهینه از طبیعت بکر منطقه برای گردشگران
تعامل انسان و طبیعت	برقراری ارتباط عمیق با طبیعت برای ایجاد حس آرامش تعلق به مکان
تعاملات فرهنگی	احترام به سنت و فرهنگ میروود، تاکید بر عوامل فرهنگی حفاظت از طبیعت و تنوع زیستی تعاملات اجتماعی تاکید بر محلات و مراکز محلات بر اساس عوامل فرهنگی
عوامل اقتصادی	کارآفرینی در بخش های جدید ایجاد مشاغل جدید برای اهالی میروود امنیت شغلی کمک به توسعه اشتغال برای اهالی میروود

## جدول ۳- تعامل انسان و طبیعت (نگارنده)

همسازی با طبیعت توجه به اکولوژیکی منطقه ایجاد حس آرامش از طبیعت بکر	استفاده از عناصر طبیعی توجه به اقلیم ایجاد حس تعلق به مکان	آمیزش با طبیعت
---	--	----------------

با توجه به شاخصه‌ها و نتایج بررسی شده در پژوهش موجود میتوان در راستای معماری طبیعت گرا به عنوان رویکرد اصلی پژوهش حاضر به بررسی نتایج پژوهش پرداخت.

طراحی	طبیعت گرا	نتایج طبیعت	بررسی نتایج طبیعت گرایی در مجموعه گردشگری و تفریحی
منطقه میروود	جهت گیری فضایی در منطقه	منطبق بر جهات شرقی- غربی و همجواری با دریای خزر	براساس تاثیر جهت گیری دریای خزر در سایت مورد نظر
	توجه به اقلیم منطقه	استفاده بهینه از اکولوژیک منطقه	شکل گیری مجموعه با توجه به مسائل اقلیم منطقه
	برون گرایی	بافت پراکنده	برون گرایی از طریق خلق فضاهای باز ویلاها از قبیل غلام گردش و..
مجموعه گردشگری و تفریحی	توجه به نیازهای گردشگران در مجموعه	طراحی فضاهای تفریحی از قبیل طراحی فضای ورزشی	قایق رانی، اسکیت، دوچرخه سواری
	دید و منظر	طراحی فضاهایی برای تعامل بیشتر گردشگران با طبیعت بکر منطقه	رستوران
	اقامتی	طراحی فضاهای مسکونی در چندین تپ متفاوت متناسب با نیازهای گردشگران	چشم اندازهای طبیعی در ویلاهای مسکونی
عناصر طبیعی	دریا	طراحی با توجه به قرار گیری دریای خزر در سایت مورد نظر	دید و منظر به دریا جاذبه گردشگری برای گردشگران
	پوشش گیاهی	استفاده بهینه از پوشش گیاهی	همسازی با اقلیم در طراحی مجموعه با کمترین دخالت بر طبیعت استفاده از پوشش گیاهی به صورت بهینه برای سایه اندازی، دید و منظر و آی و هوای مناسب
		طبیعت بکر	ایجاد جاذبه گردشگری برای گردشگران از طریق استفاده از طبیعت بکر منطقه برای ایجاد حس آرامش



بر مبنای استدلال و نظریه های معماری در بخش های اقلیم و استاندارد هوای طراحی به این نتیجه می رسیم که طراحی ارگانیک با توجه به موقعیت خاص و بحرانی طبیعت به لحاظ استفاده کنترل نشده از انرژی های تجدید ناپذیر و همچنین استفاده از سایر منابع طبیعت و در نتیجه ایجاد فاصله بین انسان و طبیعت و عدم بازگشت و جلوگیری از این فاصله معماری ارگانیک اهمیت ویژه ای پیدا نموده و نقش مهمی در راستای حفظ و نگهداری و استفاده بهینه از منابع طبیعی و کاستن از فاصله بین انسان و طبیعت ایفا می کند. در این رابطه و با توجه به شرایط ذکر شده در طراحی مجموعه گردشگری استفاده از مولفه های طراحی اقلیمی مناطق معتدل و مرطوب مانند ایجاد فاصله پلان از زمین و برای جلوگیری از نفوذ رطوبت در بنا و پلان باز با گسترده و سقف شیبدار و همچنین قرار گیری باز شوها و پنجره هوا در مسیر باد های ساحلی و فصلی در جهت کاستن از سکون هوا و رطوبت، قرار گیری مناسب به جهت تابش نور خورشید و در نتیجه کاهش مصرف انرژی ضروری می نمود. برای ایجاد ارتباط بین انسان و طبیعت ایجاد حداقل دخالت در بافت و اجزاء طبیعت و همچنین تطبیق فرم و بافت و کالبد بنا با طبیعت و انعطاف عملکردها مورد توجه بوده است. مسلمانان بناهای ایجاد شده در دل طبیعت بعنوان توده ای غیر طبیعی محسوب می گردند و جلب توجه جمعیت به فضای این چینی باعث آسیب پذیر شدن طبیعت می گردد، اما با طراحی ارگانیک از آسیب ها کاهند و پیوند بین انسان و طبیعت محکم تر و ناگسستنی می گردد. با توجه به اینکه صنعت توریسم در کشور در حال گسترش میباشد، پیشنهاد میشود در نظر گرفتن مجموعه های تفریحی و گردشگری در منطقه با جاذبه های گردشگری و جذب گردشگران به مناطقی طبیعی و بکر منطقه شمال در جهت جذب سرمایه توریستی در منطقه تلاش کنیم.

## منابع

۱. استانداری مازندران، دفتر سیاسی، انتخابات و تقسیمات کشوری، سالنامه آماری استان مازندران، (۱۳۹۶)،
۲. ایمان، علمدار، ۱۳۸۴، جهانگردی و اشتغال، نشریه الکترونیک فصل نو.
۳. ایمان، علمدار، ۱۳۸۴ جهانگردی و امنیت اجتماعی، نشریه الکترونیک فصل نو، تاریخ انتشار: شنبه، ۱۶ مهر
۴. ایمان، علمدار، اکوتوریسم و جهان اسلام، نشریه الکترونیک فصل نو، تاریخ انتشار: شنبه، ۲۹ مرداد ۱۳۸۴
۵. ایمان، علمدار، تاریخچه جهانگردی در جهان، نشریه الکترونیک فصل نو، تاریخ انتشار: شنبه، ۱۷ دی ۱۳۸۴
۶. ایمان، علمدار، صنعت جهانگردی در جهان، نشریه الکترونیک فصل نو، تاریخ انتشار: شنبه، ۱۰ دی ۱۳۸۴
۷. بابایی، ف. (۱۳۸۹). تنظیم شرایط محیطی و تاسیسات ساختمانی. مرکز نشر جهش چاپ اول، ص
۸. پرورش، میثم، ۱۳۹۳، طراحی مجموعه تفریحی و اقامتی ارومیه، پایان نامه کارشناسی ارشد، دانشگاه آزاد واحد تبریز
۹. پیر حیاتی، مهدی، ۱۳۸۵، هتل سه ستاره ملایر، پایان نامه کارشناسی ناپیوسته معماری.
۱۰. جهانگردی، جهانگردی در ایران، نشریه الکترونیک تبیان، تاریخ مطلب: ۱۳۸۱/۰۷/۰۵
۱۱. خبرگزاری مهر، تاریخ انتشار، تهران، ۱۳۸۴/۰۷/۰۴
۱۲. داس ویل، راجر (۱۳۸۴) مدیریت جهانگردی؛ مبانی، راهبردها و آثار، ترجمه اعرابی، سید محمد و ایزدی، داوود، تهران: دفتر پژوهش های فرهنگی، چاپ سوم

۱۳. دانلد واتسون - کنت لب، طراحی اقلیمی اصول نظری و اجرایی کاربرد انرژی در ساختمان، ترجمه وحید قبادیان - محمد فیض مهدوی، مؤسسه انتشارات و چاپ دانشگاه تهران، تهران، تابستان ۱۳۸۰.
۱۴. دولت آبادی، فیروز. یعقوب زاده، رحیم (۱۳۸۸) گردشگری فرهنگی و ارائه راهکارها برای ارتقای آن در ایران، انتشارات دانشگاه آزاد اسلامی، چاپ اول
۱۵. راحمی، افسون، ۱۳۸۴، مرکز تفریحی و توریستی شمال غرب ارومیه منطقه گورچین قلعه، پایان نامه کارشناسی ارشد، دانشگاه تبریز
۱۶. سازمان جهانی جهانگردی، (۱۳۸۴) برنامه ریزی ملی و منطقه‌ای جهانگردی، ترجمه عبدالله زاده، محمود، دفتر پژوهش‌های فرهنگی، تهران، چاپ دوم
۱۷. صدر، فرامرز، اثر عوامل طبیعی در کاهش مصرف انرژی خانه، مجله آبادی، سال ششم، شماره ۲۳، زمستان ۷۵.
۱۸. طرح جامع و تفصیلی شهر بابلسر، (۱۳۹۴) جهاد دانشگاهی دانشکده هنرهای زیبا، مبانی نظری گورستان یافت آباد
۱۹. عیوضی، فاطمه، ۱۳۹۸، توریسم، تاریخچه، وزارت آموزش و پرورش، سازمان پژوهش و برنامه ریزی آموزشی، معاونت فن آوری ارتباطات و اطلاعات آموزشی، سه شنبه ۱۶ اسفند
۲۰. فتحی نژاد، رعنا و سلطان زاده، حسین و غفوریان، میترا، ۱۳۹۶، طراحی اقامتگاه توریستی - تفریحی در شهر آمل، نخستین کنفرانس بین المللی استراتژی های شهر هوشمند و محیط زیست هوشمند، اصفهان
۲۱. کسمایی، م. (۱۳۹۵). اقلیم و معماری. نشر خاک، چاپ ششم
۲۲. محمودی، عبدالله و حیدرنتاج، وحید، ۱۳۹۵، کاربرد عناصر معماری بومی مازندران در طراحی مجتمع اقامتی تفریحی نوار ساحلی دریای مازندران با رویکرد جذب گردشگر، چهارمین کنفرانس ملی توسعه پایدار در علوم جغرافیا و برنامه ریزی، معماری و شهرسازی، تهران.
۲۳. نصری اشرفی، جهانگیر (۱۳۷۷) واژه‌نامه بزرگ تبری. به کوشش حسین صمدی و سید کاظم مداح و کریم الله قائمی و علی اصغر یوسفی نیا و محمود داوودی درزی و محمد حسن شکوری و عسکری آقاجانیان میری و ابوالحسن واعظی و ناصر یداللهی و جمشید قائمی و فرهاد صابر و ناعمه پازوکی. تهران: اندیشه پرداز و خانه سبز
۲۴. وارثی، حمیدرضا؛ ایزدی، ملیحه و محمودزاده، محمود (۱۳۹۴) تحلیل شاخص های کمی و کیفی تأثیرگذار در برنامه ریزی مسکن استان های کشور، نشریه تحقیقات کاربردی علوم ۱۳۳ جغرافیایی ۳۷-۱۵۴
۲۵. وایدر، سل، ۱۳۹۵، مقدمه ای بر مجموعه های تفریحی توریستی با رویکرد معماری پایدار برای محققان و مهندسان، ترجمه احمد نوقابی، انتشارات آستان قدس رضوی، ص ۵۵