

تبیین عوامل مؤثر بر انسجام‌بخشی کالبدی شهر کوهدشت

مژگان رستمی نیا

کارشناس جغرافیا و برنامه‌ریزی شهری، شهرداری کوهدشت

چکیده

یکی از مشکل‌های کنونی شهرهای ما گسیختگی و اغتشاش موجود در کالبد، ساختار و عملکرد آن‌هاست که ساختار نظام برنامه‌ریزی شهری نقش بسیار مهمی در به وجود آمدن و حل آن دارد و نیازمند این مسئله است که عوامل اثرگذار بر انسجام و یا عدم انسجام کالبدی شهر استخراج و با نگاه تحلیل گرایانه به تقویت انسجام یا رفع گسیختگی کالبدی شهر کوهدشت پرداخت. آموزش و فرهنگ‌سازی شهروندان در خصوص ضرورت شهری منسجم و پایدار، برگزاری جلسات مستمر مدیران شهری و شهروندان با توجه به علاقه ساکنان به مشارکت در امور انسجام‌بخشی شهری، میزان بهره‌گیری از مشارکت غیررسمی شهروندان در برنامه‌ریزی‌های شهری و میزان تمایل و مشارکت شهروندان به ایجاد و حفظ زیبایی بصری به ترتیب از اثرگذارترین شاخص‌های مهم مشارکت مردمی بر انسجام‌بخشی کالبدی شهر کوهدشت می‌باشند.

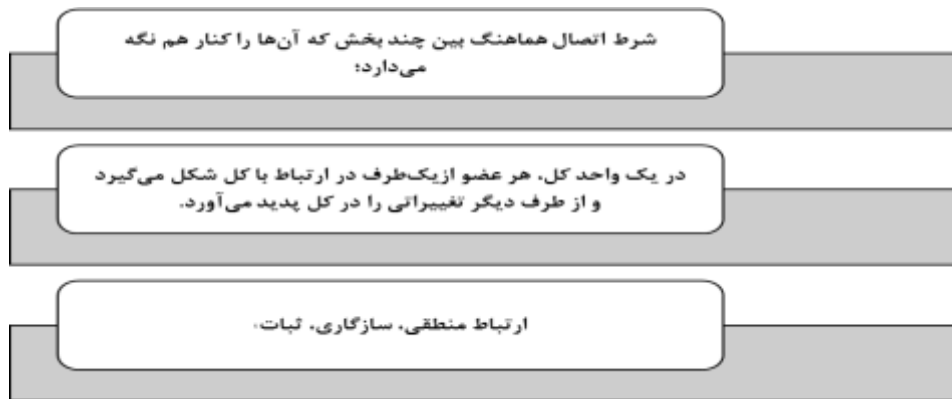
واژه‌های کلیدی: انسجام‌بخشی، کالبد شهر، عوامل اثرگذار، کوهدشت

مقدمه

برای دستیابی به انسجام کالبدی در هر سیستم، یک مجموعه منسجم و پیچیده از طریق قواعد کلی ایجاد می‌شود. انسجام کالبدی یک کیفیت خوب است که شهر را از طریق شکل به هم پیوند می‌دهد و پیش‌نیاز اساسی برای حیات بافت شهری محسوب می‌شود. ایده اصلی بسیار ساده است: یک شهر شبکه‌ای از مسیرها است که تغییر شکل‌پذیر می‌باشد (Salinas, ۱۹۹۸).

انسجام کالبدی، فرایند سازمان‌دهی عناصر متنوع وابسته به هم در شکل سکونتگاه انسانی است که در آن، روابط متقابل یا مشارکت ضروری و هم‌زمان میان اجزا به‌طور ذهنی و عینی با هدف ایجاد کل هدفمند، یکپارچه، آراسته، خوانا، معنادار و همگرا با روندهای طبیعت صورت می‌گیرد (لک و عزیزخانی، ۱۳۹۶: ۶). بنابراین مهم‌ترین تعاریف در مورد انسجام کالبدی می‌توان به موارد زیر اشاره کرد.

۴- در یک سیستم منسجم، یک مقیاس بزرگ‌تر به تمام مقیاس‌های کوچک‌تر احتیاج دارد اما برعکس این مسئله صادق نیست؛
 ۵- یک سیستم منسجم نمی‌تواند به‌طور کامل به بخش‌های سازنده تجزیه شود. انواع مختلفی از واحدها وجود دارند که انسجام کالبدی مناسبی در بافت شهری ایجاد می‌کنند. (Caliskan, ۲۰۱۷, ۱۲۶)



شکل ۱: انسجام بخشی کالبدی

در ادامه به معرفی برخی از تحقیقاتی که ارتباط موضوعی با عنوان پژوهش دارند، پرداخته می‌شود. تولایی (۱۳۷۹) رساله دکتری خود را با عنوان: شکل شهر منسجم: انسجام کالبدی شهر در اندیشه و عمل تدوین نمودند و بیان داشتند، “انسجام کالبدی فرایند سازمان‌دهی عناصر متنوع وابسته به هم در شکل شهر می‌باشد که در آن روابط متقابل یا مشارکت ضروری و هم‌زمان میان اجزا به‌طور ذهنی و عینی با هدف ایجاد کل هدفمند، یکپارچه، آراسته، خوانا و معنی‌دار صورت می‌گیرد.”

مهاجری (۱۳۸۵)، مقاله‌ای با عنوان: پایداری کالبدی در شهرهای سنتی ایرانی تدوین نمودند و عنوان داشتند؛ بافت‌های شهرهای معاصرما به دلیل این که فاقد کیفیت پایدار ساختاری اند قادر به ایجاد انسجام شهری نیستند. در آن‌ها نه تنها از مقیاس‌های محدود استفاده شده بلکه این مقیاس‌ها نیز به هیچ طریق با هم ارتباط پیدا نمی‌کنند.

بحرینی، فروغی فر (۱۳۹۵)، مقاله‌ای با عنوان: انسجام بخشی کالبدی به محدوده مرکزی شهر شیراز تدوین نموده‌اند، نتایج تحقیق آنها نشان داد، که محدوده قدیمی شهر شیراز بر اساس اصول فرم شهر در نظریه پیچیدگی از انسجام کالبدی برخوردار بوده و بنابراین اصول مذکور قابل تعمیم به این محدوده است و می‌توان بر اساس آنها، راهکارهایی را برای افزایش انسجام کالبدی شهرهای معاصر با توجه به شرایط زندگی امروز ارائه کرد.

روشنی و همکاران (۱۳۹۶) به آرایه الگوی مفهومی انسجام‌بخشی شبکه فضاهای شهری و به کارگیری آن در منطقه ۶ شهر تهران پرداخته است، نتایج تحقیق بیانگر آن است که فضاهای شهری در یک منطق شبکه ای جای دارند که جهت ایجاد انسجام فضایی شاخص‌های اجتماع‌پذیری، کالبدی، معنا، عملکردی هر فضا با خود و سایر فضاها از طریق شاخصه‌های انسجام از جمله امتزاج، پیوستگی، سلسله مراتب، سازماند و ... یکپارچه می‌شوند.

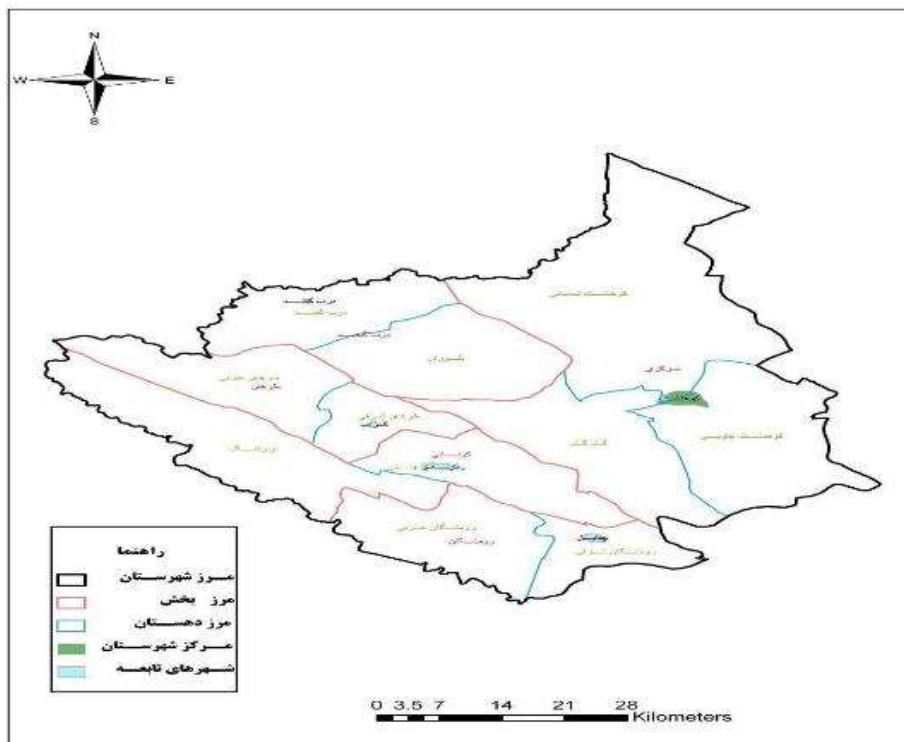
خدابین و همکاران (۱۴۰۰) مقاله‌ای با عنوان: بررسی مؤلفه‌های علی در انسجام‌بخشی به کالبد شهر (مطالعه موردی: منطقه یک شهرداری کرج)، تدوین نمودند، در این تحقیق، شاخص‌های مؤثر بر انسجام‌بخشی کالبدی در قالب ساختار مدیریتی، مشارکت و کالبدی مورد بررسی قرار گرفت. بر اساس مقادیر DI-RI در بخش کالبدی شاخص اجتماع‌پذیری فضاهای شهری تأثیرگذارترین و نماهای متحدالشکل اثرپذیرترین معیار؛ در بخش مشارکتی شاخص تطابق هرچه بیشتر تصمیمات، برنامه‌ها و فعالیت‌های مدیران شهری با خواسته و نیازهای مردم جز اثرگذارترین و افزایش مشارکت مردمی از طریق به‌کارگیری‌های مادی و معنوی آنان و استفاده از ظرفیت توانمندی مثبت از امکانات شهروندان در راستای تنوع محیطی و کارکردی جز اثرپذیرترین معیار و در نهایت بخش مدیریتی شاخص ساماندهی بافت‌های رهاشده درون بافت‌های مرکزی شهرها و تراکم فروشی به ترتیب جز معیار تأثیرگذار و اثرپذیر شناسایی شده‌اند.

معرفی اجمالی شهر کوهدشت

شهر کوهدشت در سلسله مراتب شهری استان لرستان مرتبه چهارم را دارد و از لحاظ حجم جمعیت بعد از شهرهای خرم‌آباد، بروجرد و دورود قرار می‌گیرد، رشد سالیانه جمعیت در این شهر به قدری فراوان و شتابان است که می‌توان گفت با رشد جمعیت انفجار گونه‌ای رو در رو است. حجم جمعیت این شهر در طول چهل سال اخیر ۱۴ برابر شده است. در نخستین سرشماری عمومی (سال ۱۳۳۵) جمعیت تعداد ساکنین این شهر ۵۱۵۱ نفر بود که به صورت یک قصبه (روستا-شهر) تابع شهرستان خرم‌آباد بود. در سال ۱۳۴۵ حجم جمعیت این شهر ۶۸۸۷ نفر گزارش شده است که نمایشگر رشد سالیانه به میزان ۲٫۹ درصد در فاصله سالهای ۱۳۳۵-۱۳۴۵ می‌باشد. از این دوره به بعد همراه آغاز اصلاحات ارضی رشد شتابان جمعیت در شهر کوهدشت آغاز می‌شود، به طوری که تعداد جمعیت این شهر در سرشماری عمومی ۱۳۵۵ معادل ۱۳۲۴۱ نفر گزارش شده است که معادل ۲ برابر جمعیت این شهر در سرشماری قبلی (۱۳۴۵) است. به این ترتیب طی دهه سالهای ۱۳۴۵-۱۳۵۵ رشد سالیانه جمعیت شهر کوهدشت به ۶٫۵۴ درصد می‌رسد که تقریباً بیش از دو برابر رشد جمعیت شهر در دهه قبل از آن است.

با آغاز انقلاب اسلامی و مهاجرت فراوان روستائیان به شهرها، حجم جمعیت شهر کوهدشت بیش از سه برابر افزایش یافته و در سرشماری عمومی سال ۱۳۶۵ به ۴۴۶۵۳ نفر بالغ می‌گردد که نشانگر رشد سالیانه به میزان ۱۲٫۱۶ درصد طی دوره سالهای ۱۳۵۵-۱۳۶۵ است. طی همین سال‌ها متوسط رشد سالیانه در جامعه شهری لرستان ۷٫۵ درصد بیشتر نبوده است. این پدیده که در واقع رشد شتابان و انفجار جمعیتی است در تعداد بسیار قلیلی از شهرهای کشور مشاهده شده است، محرومیت روستاها و گرایش روستائیان و به ویژه ایلات و عشایر برای سکونت در شهر باعث مهاجرت فراوان آنان به کوهدشت طی سال‌های مذکور بوده است. نتایج سرشماری عمومی سال ۱۳۷۵ نیز نشان می‌دهد که اگر چه از شتاب رشد جمعیت در شهر کوهدشت کاسته

شده است، در سال ۱۳۸۵ جمعیت شهر کوهدشت به ۸۵۹۹۷ نفر رسیده است، بر اساس نتایج سرشماری عمومی نفوس و مسکن در سال ۱۳۹۵ جمعیت شهر کوهدشت به ۱۶۶,۶۵۸ نفر رسیده است.



شکل ۲: موقعیت مکانی شهر کوهدشت

جدول ۱: روند تحولات جمعیتی شهر کوهدشت

سال	جمعیت	خانوار	بعد خانوار
۱۳۳۵	۵۱۵۱	۹۷۶	۵,۲
۱۳۴۵	۶۸۸۷	۱۲۹۸	۵,۳
۱۳۵۵	۱۳۲۴۱	۲۴۷۷	۵,۳
۱۳۶۵	۴۴۶۵۳	۷۸۶۴	۵,۶
۱۳۷۵	۷۲۱۰۵	۱۱۹۱۷	۶
۱۳۸۵	۸۵۹۹۷	۴۲۹۶۶	۲
۱۳۹۵	۱۶۶,۶۵۸	۴۵۱۵۵	۳,۶

-بافت شهر کوهدشت

هسته اولیه شهر کوهدشت در نزدیکی میدان امام خمینی شکل گرفته است، وجود مسیلی که از داخل شهر عبور می نماید این شکل گیری را باعث شده است و بافت کالبدی شهر همیشه تحت تأثیر مالکیت های اراضی آن بوده است و هر کجا مالکین خواسته اند شهر به همان طرف رشد نموده است. شهر به صورت شعاعی رشد نموده است بافت داخل شبکه شطرنجی نامنظم می باشد.

شهر کوهدشت چشم اندازی از عناصر متنوع را می نمایاند که به صورت یک سری ساختمان از انواع مختلف در بین گستره ای از فضای سبز و باز تشکیل شده اند این فضاها با عنوان کلی مصنوع و غیر مصنوع از هم متمایز شده اند که در درون خود واجد تیپ های فراوان تری هستند که شکل فضایی شهر کوهدشت را ملموس تر می نمایند، فضاهای باز و سبز را با ویژگی خاص مرتبط با آنها نمی توان از درون به تیپ های جزئی تری از نظر نوع عناصر داخل آنها تفکیک نمود و فقط شاید این امکان باشد که این فضاها را بر حسب الگو و عملکرد تحلیل کلی نمود، ولی عناصر مصنوع واجد انواعی هستند که می توان آن ها را برآیندی از عینیت فرم و عملکرد تفکیک نمود، عناصر مسکونی، تجاری، کارگاه ها، مراکز اداری، عناصر فرهنگی و مذهبی، تأسیسات و تجهیزات شهری، مراکز آموزشی و .. از جمله تیپ های قابل تفکیک در کل کالبد شهر کوهدشت می باشد.

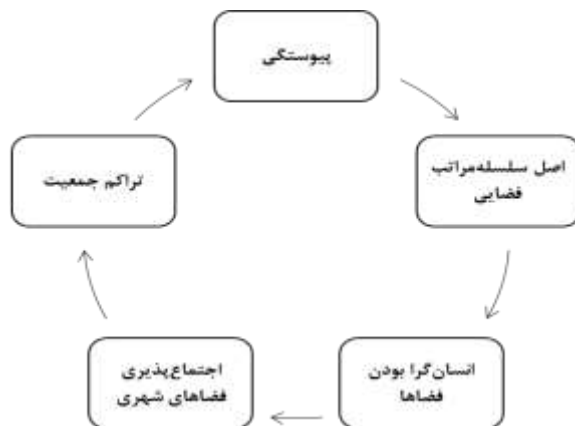
به دلیل وابستگی شهر به موجودیت های طبیعی محیط، عوامل تشکیل دهنده این تیپ از مجموع عوامل تشکیل دهنده فرم شهر تا درون عرصه های خصوصی محیط های مصنوع رسوخ کرده و یا چون هاله ای تیپ های جزئی تر مصنوع را در بر گرفته اند (طرح توسعه، عمران و حوزه نفوذ شهر کوهدشت، ۱۳۷۷: ۱۳۶)

روش تحقیق

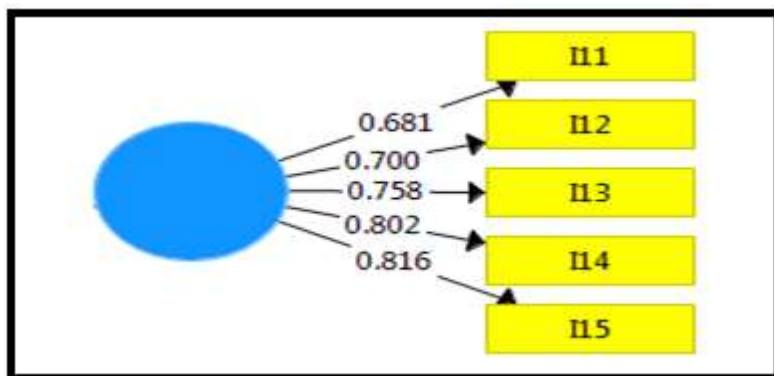
روش بکار گرفته شده در تحقیق تحلیلی مبتنی بر منابع کتابخانه ای و میدانی بوده است، جامعه آماری مورد مطالعه ۱۰ تن از صاحب نظران حوزه مورد مطالعه می باشند. در قالب چک لیست شاخص های مورد نظر تهیه شده و از صاحب نظران نظر خواهی شد. پس از گردآوری داده ها، در قالب مدل PLS مورد تحلیل قرار گرفتند.

یافته های تحقیق

مهم ترین شاخص های اثرگذار بر انسجام بخشی کالبدی شهر کوهدشت استخراج شد و در قالب مدل PLS مورد تحلیل قرار گرفتند. نتایج تحقیق به شرح زیر آمده اند:



شکل ۳: شاخص‌های تحقیق



شکل ۴: مدل تحقیق

جدول ۲: نتایج مدل اندازه‌گیری شاخص‌های اثرگذار بر انسجام بخشی کالبدی کوه‌دشت

نماد	گویه‌ها	دامنه پذیرش بار عاملی	بار عاملی	رتبه بندی میزان نقش و سهم در اندازه گیری سازه یا متغیر	نتیجه
I11	پیوستگی	بالاتر از ۰,۴۰	0.68	5	تایید
I12	اصل سلسله‌مراتب فضایی		0.70	4	تایید
I13	انسان‌گرا بودن فضاها		0.75	3	تایید
I14	اجتماع‌پذیری فضاهای شهری		0.80	2	تایید
I15	تراکم جمعیت		0.81	1	تایید

ماخذ: یافته‌های پژوهش، ۱۴۰۱

مطابق جدول شماره (۲) نتایج تحلیل داده‌ها نشان می‌دهد که همه گویه‌ها و شاخص‌های زیست‌پذیری در بعد انسجام‌بخشی دارای بار عاملی بیشتر از ۰,۴۰ می‌باشد که این به این معنی است که رابطه بین متغیرهای آشکار (گویه‌ها) و متغیر پنهان (انسجام‌بخشی) معنی‌دار است و می‌توان نتیجه گرفت که متغیرهای آشکاری که دارای بار عاملی بیشتر از ۰,۴۰ هستند از قدرت تبیین‌کنندگی برای اندازه‌گیری متغیر پنهان (مکنون) «انسجام‌بخشی» برخوردار هستند.

نتیجه‌گیری

سازمان دادن و انسجام‌بخشیدن به شهر و فضاهای کالبدی و چگونگی رشد و تحول آن نیازمند موضوع‌شناسی شهر و مسائل شهری و سپس برنامه‌ریزی برای آن می‌باشد. گسترش شهرنشینی و به دنبال آن مشکلات خاص شهرنشینی به خصوص در فضای کالبدی بیش از پیش توجه به انسجام کالبدی و چاره‌ای سودمند برای بهینه‌سازی زندگی شهروندان را ضروری ساخته است. در این راستا پژوهش حاضر به تحلیل عوامل مؤثر بر انسجام‌بخشی کالبدی شهر کوهدشت پرداخت، نتایج تحقیق نشان داد، پنج عامل اصلی؛ پیوستگی، اصل سلسله‌مراتب فضایی، انسان‌گرا بودن فضاها، اجتماع‌پذیری فضاهای شهری و تراکم جمعیت از عوامل اثرگذار بر انسجام‌بخشی کالبدی شهر کوهدشت می‌باشند.

منابع

۱. بحرینی، سیدحسین و فروغی فر مهران (۱۳۹۵)، انسجام بخشی کالبدی به محدوده مرکزی شهر شیراز *ارائه راهکارهای طراحی شهری به منظور افزایش انسجام کالبدی بر اساس نظریه پیچیدگی، هویت شهر، دوره ۱۰، شماره ۲۸.
۲. تولایی، نوین (۱۳۷۹)، شکل شهر منسجم: انسجام کالبدی شهر در اندیشه و عمل، رساله دکتری، استاد راهنما: محمود توسلی.
۳. خدابین، مصطفی، شیعه، اسماعیل، پورجعفر محمدرضا و سیدمحمدرضا خطیبی (۱۴۰۰)، بررسی مؤلفه‌های علی در انسجام‌بخشی به کالبد شهر (مطالعه موردی: منطقه یک شهرداری کرج)، فصلنامه مطالعات جغرافیایی مناطق کوهستانی، دوره ۲، شماره ۷.
۴. روشنی، پریسا، کیومرث حبیبی و زهرا سادات سعیده زرآبادی (۱۳۹۶)، رایه الگوی مفهومی انسجام‌بخشی شبکه فضاهای شهری و به کارگیری آن در منطقه ۶ شهر تهران، باغ نظر، دوره ۱۴، شماره ۴۸.
۵. مهاجری، ناهید (۱۳۸۵)، پایداری کالبدی در شهرهای سنتی ایرانی (اصل انسجام و پیچیدگی در طراحی شهری - ساختار فراکتالی)، علوم و تکنولوژی محیط زیست، دوره ۱۰، شماره ۳.