

پیامدهای کالبدی - فضایی تبدیل مرکز بخش به مرکز شهرستان (نمونه موردی: شهر گلمورتی)

حدیث عزیزی حسنونند^۱، منصور صدیق نیا^۲، سمیه تیموری^۳

^۱ کارشناسی ارشد جغرافیا و برنامه ریزی شهری، دانشگاه اصفهان

^۲ کارشناسی ارشد جغرافیا و برنامه ریزی شهری، دانشگاه سیستان و بلوچستان

^۳ دکتری جغرافیا و برنامه ریزی شهری، دانشگاه خوارزمی

چکیده

علم و هنر سازماندهی سیاسی سرزمین، همواره یکی از جنبه های مهم تمدنی یک قوم یا ملت به شمار میرفته است. تمدن های تاریخی نه تنها به دلیل دستاوردهای مادی و معنوی بلکه به دلیل شیوه های خاص حکومتی و به تبع آن شیوه تقسیم بندی سیاسی فضا شناخته می شوند. گسترش هر چه بیشتر جوامع و توسعه جغرافیایی و جمعیتی حوزه های انسانی یکی از الزاماتی است که حکومت ها را به تجدید نظر و برقراری تقسیمات کشوری جدید برای اعمال امور اداری و مدنی خود وا می دارد. از سوی دیگر، گاهی این تقسیمات جدید بر اساس مواردی چون مسئله قومیت ها و اعمال سیاست های اقتصادی و سیاسی خاص اجتناب ناپذیر می شود. مقاله حاضر به دنبال پاسخ این سوال اساسی است که؛ ارتقاء جایگاه تقسیمات کشوری زمینه بروز چه پیامدهایی را در شهردلگان دنبال داشته است.

واژه های کلیدی: کالبدی- فضایی، شهر گلمورتی، شهرستان، مرکز بخش.

۱- مقدمه

امروزه تمامی ممالک دنیا دارای تقسیمات کشوری میباشند چرا که دریافته اند که تقسیم کشور به واحدهای کوچکتر راه را برای اعمال قدرت و همچنین برای برنامه ها ریزی و اجرای برنامه ها آسانتر می سازد (احمدی زاده و همکاران، ۱۳۹۶: ۱۲). تعدد واحدهای جغرافیایی، تنوع طبیعی و انسانی در داخل کشور، تنوع معیشتی، اجتماعی، قومی، نژادی و زبانی در دوره های تاریخی، این تفاوت ها و تنوع در پهنه ی جغرافیایی کشور زمینه ی ایجاد واحدهای جغرافیایی و در نتیجه تقسیم بندی سرزمین رافراهم می آورد و باعث به رسمیت شناختن این فضاها و علت وجودی شکل گیری تقسیمات کشوری می باشد. تقسیمات کشوری سلسله مراتبی اداری، سیاسی در تقسیم هر کشور به واحدهای کوچک تر، برای سهولت اداره و تأمین امنیت بهبود اوضاع اجتماعی و اقتصادی است. بنا بر این وسعت جغرافیایی کشور بیش از آن که عاملی تأثیرگذار بر الگوی تقسیمات کشوری در دوره ی تاریخی باشد، علت وجودی شکل گیری تقسیمات کشوری محسوب می شود (خبازنیا، ۱۳۹۵: ۲۷). با توجه به اینکه مدیریت سیاسی فضای یک کشور از طریق تقسیمات اداری- سیاسی صورت می گیرد، سیستم تقسیمات کشوری بهینه که اساس برنامه ریزی ها را در سطوح ناحیه ای و ملی تشکیل می دهد می تواند موجب کاهش نابرابری ها و توسعه متوازن همه نواحی یک کشور شود. بنابراین کارآمدی آن زمانی محقق خواهد شد که بتواند بستر مناسبی را برای رشد و توسعه متوازن همه نواحی فراهم نماید. جغرافیا از حیث بنیادی علم فضاشناسی و از حیث کاربردی علم فضا سازی است. بنابراین شناخت ماهیت، ساختار، کارکردها، قوانین، روندها و فرآیندهای فضایی از سویی و نیز سازماندهی فضا و پدیده های فضایی، آمایش فضا، برنامه ریزی های مکانی- فضایی، مکانیابی پدیده های فضایی از سوی دیگر موضوع علم جغرافیا می باشد (Hafeznia and Other, 2009:7). در این راستا نقش ویژه جغرافیای سیاسی، سازماندهی سیاسی فضا در سطوح محلی، ملی و منطقه ای است. سازماندهی سیاسی فضای هر کشور در قالب تقسیمات کشوری به اجرا در می آید. در واقع تقسیم بندی اداری- سرزمینی در هر کشوری، اساسی برای سازماندهی سیاسی و اداره آن کشور است. سیستم تقسیمات بهینه و کارآمد یک عاملی مهم در افزایش کارایی سیستم مدیریت سیاسی فضا در کل کشور است. (Tumanyan, 2004: 21) تقسیمات کشوری بستر شکل یابی نظام مدیریت سرزمینی و تشکیلات اداری تقسیم سرزمین به واحدهای کوچکتر اداری و اختیارات نسبی سیستم اداری است. همچنین نظام تقسیمات کشوری شکل دولت های منطقه ای و محلی در محدوده های سیاسی که واحدهای برنامه ریزی توسعه می باشند را مشخص میکند از این رو رابطه تنگاتنگی بین نظام تقسیمات کشوری و توسعه ملی وجود دارد تقسیمات کشوری تاکنون بر پایه شاخص تراکم جمعیت و بکارگیری استقراری استوار بوده است. تداوم این فرآیند تقسیم پی در پی واحدهای سیاسی به اجزاء کوچکتر افزایش کارکنان دولت و بزرگتر شدن و در نتیجه افزایش بودجه عمومی دولت به کل بودجه بوده است. با توجه به اینکه یکی از مهمترین اهداف مدیریت سیاسی فضا ایجاد یک توسعه متوازن در سطح سرزمین است توسعه که از طریق ارائه پهنه خدمات باعث کاهش نابرابری ها و ایجاد یک عودت جغرافیایی در سطح سرزمین است و در این راستا تقسیمات کشوری از مهمترین مسائلی است که به منظور مدیریت سرزمین و انجام هرگونه برنامه ریزی در سطح کشور یا نواحی به منظور کاهش نابرابری ها و توسعه متوازن هم نواحی فراهم آورد. انتخاب یک نظام تقسیمات کشوری متشکل از زیر مجموعه ها و تقسیم کارکردهای اداری مربوط به آن، چیزی نیست که به سادگی به مصلحت اداری مربوط شود. آنچه که در اینجا اهمیت دارد، پیوندهای عاطفی و سیاسی میان مردم و مکان است (مویر، ۱۳۷۹: ۲۵۱). تقسیمات کشوری از اهم مسائلی است که برای هر گونه برنامه ریزی در سطح کشور به طور اعم و برنامه ریزی ناحیه ای در

سطح واحدها به طور اخص جهت اداره بهتر و بهره برداری بیشتر از استعدادها صورت میگیرد (بدیعی، ۱۳۶۷: ۲۱۴). نظام تقسیمات کشوری فعلی ریشه در متمم قانون اساسی مشروطه ۱۲۸۶ خورشیدی دارد که کشور ایران را به ایالت، ولایت، بلوک و ده به لحاظ سلسله مراتبی تقسیم نمود و به دنبال آن در آبان ماه ۱۳۱۶ خورشیدی قانون تقسیمات کشوری اصلاح نظام سلسله مراتبی تقسیمات کشوری جدیدی متشکل از استان، شهرستان، بخش و دهستان ارائه شد. تاکنون نیز همین قانون در حال اجراست ولی در طول تاریخ و به ویژه در سال ۱۳۶۲ تغییراتی در شاخص های تشکیل سطوح تقسیمات کشوری به وجود آمد و بحث تعداد جمعیت و وسعت و تراکم به عنوان ملاک هایی اصلی تقسیم کشور به واحدهای مختلف سیاسی و تشکیل سطوح مختلف تقسیماتی مطرح شدند. ارتقاء سطوح تقسیمات سیاسی رابطه تنگاتنگی با جمعیت دارد و آستانه جمعیتی، ملاک عمده ارتقاء شد (رهنما و احمدی پور، ۱۳۸۲: ۳۶). استان سیستان و بلوچستان از جمله استان های بوده است که بیشترین تغییرات را در تقسیمات سیاسی خود داشته است؛ به طوری که تعداد شهرستان های آن از ۸ شهرستان در سال ۱۳۸۰ به ۱۹ مرکز شهرستان در سال ۱۳۹۵ رسیده است. تقسیمات سیاسی که در سال ۱۳۸۶ به وجود آمد مرکز بخش گلمورتی را به مرکز شهرستان دلگان تغییر داد، تقسیمات سیاسی - اداری و ارتقاء جایگاه شهر دلگان پیامدهای کالبدی - فضایی، اجتماعی، اقتصادی را به همراه دارد.

بر این اساس، مقاله حاضر به دنبال پاسخ این سوال اساسی است که؛ ارتقاء جایگاه تقسیمات کشوری زمینه بروز چه پیامدهایی را در شهر دلگان دنبال داشته است؟

اهمیت تحقیق و ضرورت تحقیق

انگیزه ها و دلایل مختلفی موجب می شود که مردم و مسئولین بخش در پی ارتقاء به شهرستان برآیند. اما به طور کلی شهرستان در سطوح تقسیمات سیاسی از شخصیت ویژه ای برخوردار است و به لحاظ اداری و سازمانی، ارگان های متعددی را در خود جای می دهد که دسترسی و برخورداری مناسب تری را در این زمینه فراهم می آورد. همچنین معمولاً غالب برنامه ریزی ها به تفکیک شهرستان صورت می پذیرد که به عنوان مثال می توان به تهیه طرح جامع (برای مرکز شهرستان با احتساب حد نصاب جمعیتی)، تخصیص بودجه سالانه و همچنین آمارگیری نفوس و مسکن که هر پنج سال یک بار انجام می گیرد و پایه تمام برنامه ریزی های توسعه آتی می باشد اشاره نمود که همگی به تفکیک شهرستان می باشد و مرکزیت در این زمینه بهره مندی از بیشترین مواهب را به همراه خواهد داشت و بخش های دیگر به عنوان جزو کم اهمیتی از کل مورد توجه قرار می گیرند.

به صراحت می توان گفت حداقل در نظام تقسیماتی ایران تفاوت فاحشی بین بخش و شهرستان وجود دارد، علی رغم این که در ظاهر به لحاظ رتبه سیاسی، تنها یک امتیاز - یک رده - میان آنها فاصله وجود دارد اما امکان توسعه و قابلیت های رشد و بالندگی به گونه نابرابری بین آنها تقسیم شده است. این روند از اهداف و برنامه های دولت ها به شمار می رود، به همین خاطر مکان هایی که به عنوان شهرستان شناخته می شوند، حقوق قانونی ویژه ای، متناسب با سلسله مراتب شهری و نهادهای اداری و سیاسی به دست می آورند. ساکنین هر واحد سیاسی در ایران اعم از ده، دهستان، بخش و شهرستان به خوبی درک کرده اند که با ارتقای واحد سیاسی به بالاتر، فرصت های مناسب تری برای اجابت مطالبات و تقاضاهای متعدد و برآورده نشده بوجود خواهد آمد.

تقسیمات کشوری اغلب با نابرابری فضایی همراه بوده که در کشور های در حال توسعه همچون ایران، این مشکل با شدت بیشتری نمایان شده است. رویکرد مدیریتی و سیاسی حاکم، صرفه نظر از جنبه های اجتماعی و فرهنگی با برنامه ریزی و سیاستگزاری های صرفا کالبدی و فضایی و ایجاد مناطق مدیریتی مستقل سعی در ایجاد تعادل فضایی بین مناطق نموده است. غافل از اینکه در برخی از این مناطق نه تنها رسیدن به توسعه با مشکل مواجه شده، بلکه با تمرکز بیشتر امکانات و فرصت ها در مناطق مرکزی و لنگرگاهی، امکان دسترسی همه ی افراد به این فرصتها محدود شده است. لذا توسعه متوازن و متعادل منطقه ای دستخوش روندهای سیاسی و مدیریتی شده و در مسیر خود بی توجه به سایر عوامل جانبی و با دید اقتصادی پیش رفته است. با در نظر داشتن این مطالب لازم است تا در برنامه ریزی فضایی در کشور، توجه به همه ی جوانب اجتماعی، اقتصادی، کالبدی و توسعه پایدار مد نظر قرار گیرد. عدم توجه به این عوامل برنامه ریزی را با مشکلات غیر قابل جبران روبرو خواهد. شهرها در جریان رشد و پر جمعیت شدن خود به پیچیدگی ها و شاخه شدن ها، تقسیم کاربری، تراکم ساختمانی سنگین، ایجاد بناهای بزرگ و شگفت انگیز، ایجاد بناهای عمومی با کاربری سود محور، انباشت سرمایه و فن، تولید صنعتی و خدماتی، گسترش خدمات شهری و ارتباطات اقتصادی جهانی و پر شتاب دست می یابند (رئیس دانا، ۱۳۸۹: ۲۳). تقسیمات کشوری فرایندی سیاسی - اداری است که با هدف اصلی تقسیم کشور به واحدهای همگن، برای رشد هماهنگ و به منظور اداره قلمرو ملی و عرضه خدمات بهتر صورت میگیرد و درنهایت، امنیت، وحدت و مشارکت ملی را تأمین میکند. بر این اساس، تقسیمات کشوری بر ساختار اداری مدیریتی سرزمین، شتاب بخشیدن به روند توسعه و رشد هماهنگ ملی، تأثیر بسزایی دارد، از آنجا که شهر گلمورتنی از تغییرهای صورت گرفته در این زمینه، بی تأثیر نبوده است، این مقاله را با هدف بررسی پیامدهای ارتقاء و میزان تأثیر تقسیمات کشوری بر جایگاه شهرستان دلگان در ابعاد مختلف، اقتصادی، اجتماعی، کالبدی- فضایی از سال های ۱۳۸۵، ۱۳۹۰، ۱۳۹۵ داشته باشیم.

پیشینه تحقیق در ایران

جدول ۱: پیشینه تحقیق در ایران

عنوان	سال	پژوهشگر	یافته ها
روند تبدیل روستا به شهر و پیامدهای آن در شهرستان تالش	۱۳۸۶	ضیاء توانا و امیرانتخابی	نتیجه تحقیق، حاکی از تمرکز پیش از پیش جمعیت و فعالیت های تجاری و خدماتی در نوار باریک جاده سراسری میباشد که در نتیجه آن با به هم پیوستگی سکونتگاه های کنار جاده، کریدوری شهری در حال شکل گیری می باشد
تحلیل عوامل مؤثر بر ارتقاء سطوح تقسیمات کشوری مطالعه موردی: شهرستان های استان فارس	۱۳۸۸	احمدی پور و همکاران	نتایج پژوهش نشان میدهد نظام سیاسی و شکل آن، نظام اداری، فضای جغرافیایی، پیوندهای عاطفی و سیاسی میان مردم و مکان، شبکه مناسبات اجتماعی و جمعیت و پراکنش جغرافیایی آن از شاخصهای تأثیرگذار در فرایند

عنوان	سال	پژوهشگر	یافته ها
			تقسیمات کشوری به شمار می‌آیند. در ایران در اعصار طول تاریخی گذشته همواره نحوه دریافت مالیات، دفاع از مرزهای کشور در مقابل حملات احتمالی قدرتهای بیگانه، مسائل قومی فرهنگی و نظامی به منظور کنترل بیشتر دولت بر رفتار خوانین و ایالات مختلف کشور، بر نحوه آرایش سیاسی فضا مؤثر بوده‌اند. در استان فارس نیز عواملی نظیر وسعت زیاد استان، محرومیت مناطق جنوبی استان، تفاوت‌های فرهنگی - مذهبی و قومی، رقابتهای مکانی در تقسیمات سرزمینی نقش داشته اند
تأثیر الگوی تقسیمات کشوری بر توسعه فضای جغرافیایی (مورد مطالعه: استان زنجان)	۱۳۹۰	احمدی پور و همکاران	در نتیجه این تحقیق مشخص شد که اثرهای تقسیمات کشوری بر توسعه استان زنجان، در بیشتر زمینه ها منفی است و جدایی قزوین، به بازماندگی توسعه‌ای در استان منجر شده است؛ ولی با توجه به قابلیت های موجود و موقعیت جغرافیایی برتر، نزدیکی به عمده ترین کانونهای جمعیتی و قطب های صنعتی کشور، قرارگرفتن در مسیر دالانهای ارتباطی و داشتن تنوع معدنی زیاد، برخورداری از جاذبه های گردشگری طبیعی و تاریخی، دارا بودن آب و هوایی مناسب و دشت های حاصلخیز میتواند نقش بسیار مهمی در فرایند توسعه ملی و منطقه ای این استان ایفا کند.
تحلیلی بر الگوی گسترش کالبدی- فضایی روستا- شهرها (مطالعه موردی: شهر لالچین)	۱۳۹۱	مهدوی، رحمانی	بررسی ها نتایج تحقیق نشان می دهد که در لالچین ال سال ۱۳۸۱ شهر به صورت فشرده رشد کرده است اما بین سال های ۸۴ تا ۸۹ رشد بی قواره شهری رخ داده است که میزان آن براساس این مدل ۷۸ درصد بوده است.

عنوان	سال	پژوهشگر	یافته ها
تبیین پیامدهای اجتماعی تبدیل نقاط روستایی به شهر مطالعه موردی: شهرهای نیاسر، برزک، سفیدشهر و مشکات در ناحیه کاشان	۱۳۹۲	شاطریان و همکاران	نتایج تحقیق بیانگر این است که هرچند تحولات به وجود آمده پس از نقش پذیری شهری، جنبه های منفی همچون افزایش هزینه های زندگی، رواج بورس بازی زمین را در پی داشته است،
ارزیابی اثرات کالبدی- فضایی جا به جایی در سکونتگاه های روستایی (مطالعه موردی: دهستان ملاوی، شهرستان پلدختر)	۱۳۹۳	قراگوزلو و همکاران	نتایج تحقیق حاکی از آن است که بیشترین تأثیر اسکان مجدد این روستاها در زمینه کالبدی و زیست محیطی بوده است. در مقابل کمترین پیامد حاصل از جا به جایی روستاهای مذکور در بعد اقتصادی بوده و تفاوت معناداری در قبل و بعد از جابه جایی وجود نداشته است.
تأثیر تغییر تقسیمات کشوری یک منطقه بر بافت جمعیتی آن (استان اصفهان ۱۰ سال اخیر)	۱۳۹۴	مهاجرانی، شیریان	با استفاده از روش اسنادی و با اطلاعات موجود در استانداری، مقایسه قبل و بعد از تغییرات صورت گرفت. آزمون روابط متغیرها با تبدیل داده های خام به درصد تحلیل شد و با تفسیر علوم مختلف یافته ها به صورت زیر به دست آمد: (بین تغییر موقعیت هشت منطقه (توشک، کمشچه، برزک،) و ترکیب جنسی مردم روابط معناداری وجود دارد ۲- بین تغییر موقعیت و وضعیت اشتغال مردم هفت منطقه (توشک، گلشهر، . .) رابطه وجود دارد.
تحلیل اثرات جمعیتی، اقتصادی و کالبدی تبدیل سکونتگاه های روستایی به شهری طی سال های ۱۳۷۵-۹۰ (مطالعه موردی شهر رود بنه شهرستان لاهیجان استان گیلان)	۱۳۹۶	احمدی زاده و همکاران	نتایج پژوهش نشان میدهد اگرچه تبدیل سکونتگاه های روستایی رود بنه به سکونتگاه های شهری براساس یک تصمیم سیاسی بوده اما این امر موجب سرعت گرفتن فرایند تغییرات در شاخص های مربوطه از یک سکونتگاهی روستایی به شهری بوده، جمعیت پذیری حدود ۷ درصد، کاهش بیش از ۲۳ درصد سهم بخش کشاورزی و تغییر سهم کاربری اراضی از بارزترین مصادیق این امر می باشد.

مأخذ: مطالعات نگارندگان

مبانی نظری

تقسیمات کشوری

تقسیمات کشوری، نوعی سازماندهی فضایی-اداری برای تسهیل در اعمال حاکمیت دولت، شیوه مدیریت و تصمیم‌گیری و همچنین انتظام نوع و نحوه رابطه دولت-ملت و ملت با ملت می‌باشد. در همین ارتباط محدوده‌های متوازن تقسیمات کشوری در واقع ظرف مکانی به شمار می‌رود که می‌توان آن را فصل مشترک تمام پدیده‌های عینی و غیر عینی نظیر منابع طبیعی، جمعیت، سنت و فرهنگ، فعالیت، زیرساخت‌ها، تشکیلات، روابط، حرکات و... دانست که به تبع پیشینه تاریخی، نظام حکومتی، ضرورت‌های سیاسی و اجتماعی-اقتصادی در ظرف زمان انتظام و آرایش خاصی به خود می‌گیرد (طرح جامع تقسیمات کشوری، ۱۳۷۸: ۴). فرآیند سازماندهی سیاسی فضای هر کشور در قالب نظام تقسیمات کشوری به اجرا در می‌آید. نظام تقسیمات کشوری بستر شکل‌یابی مدیریت سرزمینی و تشکیلات اداری، تقسیم سرزمین به واحدهای کوچکتر اداری و اختیارات نسبی نظام‌های اداری است. در واقع تقسیمات کشوری، ساختار اداری-سیاسی و سرزمینی یک کشور به‌صورت سلسله‌مراتبی است که از طریق تقسیم سرزمین به واحدهای کوچکتر همراه با سیستم دولت محلی ویژه شکل می‌گیرد. کارکرد تقسیمات کشوری که مورد توجه تمام نظام‌های سیاسی می‌باشد، تسهیل در ارائه خدمات و امکانات برای مناطق مختلف یک کشور و همچنین تسهیل حاکمیت دولت تا پایینترین سطح سیاسی در کشور است. (Ahmadipour and Mansourian, 2006:63)

استان

واحدی از تقسیمات کشوری است با محدوده جغرافیایی معین که از به هم پیوستن چند شهرستان همجوار با توجه به موقعیت‌های سیاسی، اجتماعی، فرهنگی، اقتصادی و طبیعی تشکیل می‌شود.

شهرستان

واحدی از تقسیمات کشوری با محدوده جغرافیایی معین است که از به هم پیوستن چند بخش همجوار که از نظر عوامل طبیعی و اوضاع اجتماعی، اقتصادی، سیاسی و فرهنگی واحد متناسب و همگنی را به وجود آورده‌اند، تشکیل شده است.

بخش

واحدی از تقسیمات کشوری با محدوده جغرافیایی معین است که از به هم پیوستن چند دهستان همجوار مشتمل بر چندین مزرعه، مکان، روستا و احیاناً شهر، که از نظر عوامل طبیعی و اوضاع اجتماعی، فرهنگی، اقتصادی و سیاسی، واحد همگنی را به وجود آورده‌اند، تشکیل شده است.

دهستان

کوچک‌ترین واحد تقسیمات کشوری یا محدوده جغرافیایی معین است که از به هم پیوستن چند روستا، مکان و مزرعه همجوار تشکیل می‌شود و از لحاظ محیط طبیعی، فرهنگی، اقتصادی و اجتماعی همگن بوده و امکان خدمات‌رسانی و برنامه‌ریزی در سیستم و شبکه‌ای واحد را فراهم می‌نماید.

شهر

محلی با حدود قانونی است که در محدوده جغرافیایی بخش واقع شده و از نظر بافت ساختمانی، اشتغال و سایر عوامل دارای سیمایی با ویژگی های شهر می باشد.

تقسیمات سیاسی فضا

شکل‌دهی استان ها و ایالت های جدید در قالب تقسیمات سیاسی فضا و تغییر سیاست در نحوه کنترل و اداره نواحی از شکل متمرکز به صورت میرمترکز، پارادایم جدیدی محسو می شود که از اواخر قرن بیستم و آغاز قرن بیست و یکم در معادلات کنترل و مدیریت کشورها ضرورت تشخیص داده شده است. در این معنا تمرکززدایی انتقال یا واگذاری قدرت و اختیارات برنامه ریزی، تصمیم گیری یا مدیریت از دولت به کارگزارهای وابسته آن، واحدهای تابع دولت، شرکت های عمومی نیمه مستقل، مقامات محلی، مقامات اجرایی یا سازمان های غیردولتی تعریف می شود (UNDP, 2008: 5) سازماندهی سیاسی فضا در هر کشوری با در نظر گرفتن سابقه تاریخی و فرهنگی، شرایط جغرافیایی، اقتصادی و سیاسی و متغیرهای دیگر جهت اعمال حاکمیت و نیز عرضه خدمات عمومی ایفاد می شود (ودیدی، ۱۳۴۹: ۱۰)

مواد و روش ها

پژوهش حاضر براساس ماهیت و روش انجام تحقیق جزو تحقیقات کاربردی و روش بررسی توصیفی-تحلیلی می باشد. داده ها و اطلاعات مورد نیاز تحقیق از طریق نتایج سرشماری عمومی نفوس مسکن، طرح جامع شهر، سالنامه های آماری استان سیستان و بلوچستان و داده های مرکز آمار ایران، آمارنامه های سازمان سازمان مدیریت و برنامه ریزی استان سیستان و بلوچستان و همچنین از طریق اسناد، کتب مرتبط با موضوع جمع آوری گردیده است. جامعه آماری مورد بررسی در این پژوهش شامل شهر دلگان که در سال ۱۳۸۶ از شهرستان ایرانشهر مستقل و به عنوان شهرستان شناخته شد می باشد.

شاخص های مورد استفاده در پژوهش

جدول ۴: شاخص های مورد استفاده در پژوهش

شاخص های کلی	شاخص های فرعی
اقتصادی	درآمد، کاهش بیکاری، سرمایه گذاری بخش خصوصی در شهر، سرمایه گذاری بخش دولتی در شهر، سرمایه گذاری و اشتغال در سه بخش (کشاورزی، صنعت، خدمات)، قیمت زمین مسکونی، فرصت های شغلی (اشتغال جدید)، هزینه های زندگی (هزینه های آب، برق، گاز، تلفن و هزینه های مرتبط با مسکن)
	درصد بیسوادان، تعداد شاغلین، تعداد بیکاران، تعداد محصلین، بعد خانوار، تعداد خانوار، درصد باسوادان

اجتماعی	
کالبدی- فضایی	تعداد پروانه های ساختمانی صادر شده برای کاربری ها، درصد و تعداد مساحت پروانه ساختمانی صادر شده، تعداد پروژه های عمرانی انجام شده تغییر کاربری اراضی شهری، دسترسی به فضاهای سبز، پارک و مراکز تفریحی شهر، زیر ساخت ها، تأسیسات و تجهیزات شهری (جاده، آب، برق، آتش نشانی و . . .)، وضع فضاهای شهری، خدمات تجاری، خدمات اداری، خدمات آموزشی (مهد کودک، مدارس و دانشگاه. . .)، دسترسی به خدمات بهداشتی و درمانی (بیمارستان، درمانگاه، داروخانه، مطب و کلینیک تخصصی. . .)

مأخذ: مطالعات نگارنده

قلمرو جغرافیایی پژوهش

شهرستان دلگان به مرکزیت شهر گلمورتی، با وسعت حدود ۱۱۵۳۴ کیلومتر مربع معادل ۶/۳ درصد مساحت استان را به خود اختصاص داده است. این شهرستان در جنوب غربی استان سیستان و بلوچستان قرار گرفته و از شمال به شهر بزمان ایرانشهر و از غرب به شهرهای رودبار و کهنوج استان کرمان از شرق به شهرهای ایرانشهر و بمپور از جنوب به شهر فنوچ و نیکشهر همجوار است. شهر دلگان در سال ۱۳۸۶ از شهرستان ایرانشهر مستقل و به عنوان شهرستان شناخته شد. فاصله مرکز شهرستان تا مرکز استان ۴۷۰ کیلومتر و تا شهرستان ایرانشهر ۱۲۰ کیلومتر فاصله دارد. شهر گلمورتی، مرکز شهرستان دلگان از نظر مختصات جغرافیایی در طول شرقی ۴۹° ۵۹' و عرض شمالی ۸° ۲۸' قرار گرفته است. این شهرستان از نظر تقسیمات سیاسی به دو بخش مرکزی و جلگه چاه هاشم تقسیم می گردد. بخش مرکزی به مرکزیت شهر گلمورتی از پنج دهستان های گنبدعلوی، دلگان و هودیان و بخش جلگه چاه هاشم نیز به مرکزیت روستای چگرد از دهستان های جلگه چاه هاشم و چاه علی (موتور علی) تشکیل شده است. مردم ساکن در منطقه اغلب بلوچ هستند و با گویش بلوچی (دلگانی) صحبت می کنند. در سرشماری عمومی نفوس و مسکن ۱۳۹۵، شهر دلگان دارای ۱۶۵۵۱ خانوار و ۶۷۸۵۷ نفر جمعیت می باشد (مرکز آمار ایران، ۱۳۹۵)

مسافت دلگان تا تهران مسیر (دلگان، ایرانشهر، تهران) ۱۷۲۵ کیلومتر می باشد. (دفتر آمار و اطلاعات استانداری سیستان و بلوچستان، ۱۳۹۵)



شکل شماره(۱): موقعیت جغرافیایی استان سیستان و بلوچستان در کشور، شهر دلگان در استان و شهرستان دلگان

مأخذ: دفتر آمار و اطلاعات سازمان مدیریت و برنامه ریزی استان سیستان و بلوچستان، ۱۳۹۵

یافته ها و بحث

ابعاد تأثیر پذیرفته از تغییر جایگاه گلمورتی و تغییرات ناشی از ارتقاء در فرایند تقسیمات کشوری

در این بخش، تأثیر تقسیمات کشوری را در ابعاد مختلف، سرزمینی، اقتصادی، اجتماعی، کالبدی- فضایی در سه بازه زمانی سال های ۱۳۸۵، ۱۳۹۰، ۱۳۹۵ را بررسی می کنیم.

ابعاد سرزمینی

تقسیمات کشوری در محدوده استان و شهرستان دلگان سال ۱۳۹۵

استان سیستان و بلوچستان با وسعت حدود ۱۸۷۵۰۲ کیلومتر مربع معادل ۵/۱۱ درصد مساحت کشور را به خود اختصاص داده است. این استان بین ۲۵ درجه و ۳ دقیقه تا ۳۱ درجه و ۲۹ دقیقه عرض شمالی و ۵۸ درجه ۴۹ دقیقه تا ۶۳ درجه و ۲۰ دقیقه طول شرقی واقع شده است و از شمال به استان خراسان جنوبی، از جنوب به دریای چابهار، از شرق به کشورهای افغانستان و پاکستان و از غرب به استانهای کرمان و هرمزگان محدود شده است براساس آخرین تقسیمات کشوری این استان دارای ۱۹ شهرستان، ۳۷ مرکز شهری، ۴۸ بخش، ۱۱۲ دهستان و ۹۸۳۹ آبادی است.

شهرستان	نام و تعداد بخش	نام و تعداد شهر	نام و تعداد دهستان	تعداد آبادی ها		
				جمع	دارای سکنه	خالی از سکنه
دلگان	۲	۱	۵	۷۶۵	۲۵۵	۵۱۰
	جلگه چاه هاشم	.	۲	۴۲۳	۱۳۲	۲۹۱
			جلگه چاه هاشم	۳۶۱	۱۱۵	۲۴۶
			چاه علی	۶۲	۱۷	۴۵
	۱	۱	۳	۳۴۲	۱۳۳	۲۱۹
	مرکزی	گلمورتی	دلگان	۲۸۸	۸۱	۲۰۷
			گنبد علوی	۱۶	۱۶	۰
هودیان			۳۸	۲۶	۱۲	

شکل شماره (۲)

مأخذ: سازمان مدیریت و برنامه ریزی استان سیستان و بلوچستان، ۱۳۹۵

ابعاد اجتماعی

در این بخش، جمعیت، خانوار، جمعیت فعال، شاغل، نسبت جنسی، تعداد باسوادان و مهاجرت ها را در سه سری زمانی از سال های ۱۳۸۵، ۱۳۹۰، ۱۳۹۵ را بررسی میکنیم.

جمعیت

امروزه، یکی از مؤلفه های اصلی توسعه در ابعاد مختلف، نیروی انسانی خلاق و متخصص است. با این رویکرد، وضعیت جمعیت را در دلگان، بررسی میکنیم. به منظور بررسی جمعیت این شهرستان و تنها نقطه جمعیتی آن تلاش گردیده تا

جمعیت بازسازی گردد. که شهرستان دلگان در سال آماری ۱۳۸۵، ۲درصد جمعیت استان سیستان بلوچستان را به خود اختصاص می دهد. در همین سال آماری جمعیت تنها نقطه شهری شهرستان ۳۳۴۸ نفر و جمعیت نقاط روستایی ۴۹۰۷۱ نفر بوده است. از طرفی از مجموع ۵۲۴۱۹ نفر جمعیت شهرستان دلگان حدود ۶/۴ درصد در تنها نقطه شهری آن سکونت می نمایند و ۹۳/۶ درصد جمعیت در نقاط روستایی شهرستان زندگی می کنند. چنین وضعیتی نقش و جایگاه تنها نقطه شهری این شهرستان را از نظر خدمات دهی به حوزه نفوذ خود پر اهمیت تر می نماید.

با توجه به آمار جمعیت در طی سال های ۶۵، ۷۵، ۸۵، ۹۰، ۹۵ مشخص می گردد که در سال آماری ۶۵ شهر گلمورتی ۱۰۱۷ نفر جمعیت را در خود جای داده است. سال ۷۵ جمعیت شهر گلمورتی به ۱۵۳۳ نفر افزایش یافته است. در سال آماری ۱۳۸۵، جمعیت شهری دلگان به ۳۳۴۸ نفر و در سال های ۹۰ و ۹۵ جمعیت شهر گلمورتی ۸۳۱۰، ۱۰۲۹۲ می رسد.

جدول ۳: جمعیت شهرستان دلگان سال ۱۳۸۵

شهرستان دلگان	جمعیت
شهری	۳۳۴۸
روستایی	۴۹۰۷۱
غیرساکن	۰
جمع شهرستان	۵۲۴۱۹

مأخذ: مرکز آمار ایران، ۱۳۸۵

جدول ۴: جمعیت و خانوار شهرستان دلگان به تفکیک شهری و روستایی و جنس در سال ۱۳۹۰

شهرستان دلگان	خانوار	جمعیت	مرد	زن
شهری	۱۷۴۴	۸۳۱۰	۴۱۸۳	۴۱۲۷
روستایی	۱۱۸۵۲	۵۴۵۰۳	۲۶۶۹۵	۲۷۸۰۸
غیرساکن	۰	۰	۰	۰
جمع شهرستان	۱۳۵۹۶	۶۲۸۱۳	۳۰۸۷۸	۳۱۹۳۵

مأخذ: مرکز آمار ایران، ۱۳۹۰

جدول ۵: جمعیت و خانوار شهرستان دلگان به تفکیک شهری و روستایی و جنس در سال ۱۳۹۵

شهرستان دلگان	خانوار	جمعیت	مرد	زن
شهری	۲۴۵۰	۱۰۲۹۲	۵۱۷۲	۵۱۲۰
روستایی	۱۴۱۰۱	۵۷۵۶۵	۲۸۴۰۳	۲۹۱۶۲

غیرساکن
جمع شهرستان	۱۶۵۵۱	۶۷۸۵۷	۳۳۵۷۵	۳۴۲۸۲

مأخذ: مرکز آمار ایران، ۱۳۹۵

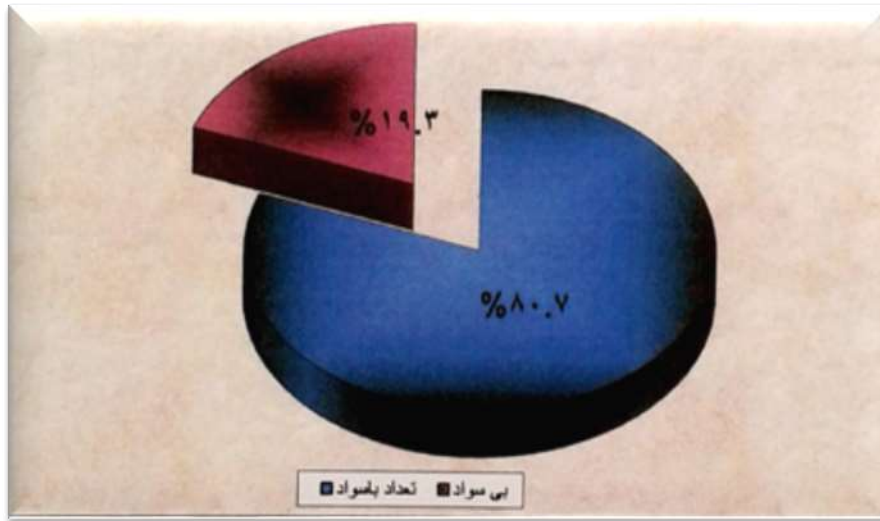
سواد

سواد از جمله شاخص های توسعه یافتگی و عامل موثر برای اجرای برنامه های عمرانی و اقتصادی در هر کانون زیستی و جمعیتی است. به همین منظور به بررسی وضعیت سواد در شهر دلگان می پردازیم. نگاهی به آمارهای منتشره توسط مرکز آمار ایران برای سال ۱۳۸۵، شهر دلگان ۲۳۲۸ نفر با سواد دارد که سهم آنها از جمعیت ۶ سال و بیشتر این شهر ۸۰/۷ درصد می باشد. همین آمار نشان می دهد که وضعیت سواد در بین مردان در مقایسه با زنان این شهر اندکی بهتر بوده، بطوریکه از مجموع باسوادان این شهر ۵۱/۶ درصد را مردان و ۴۸/۴ درصد را زنان تشکیل می دهند. این درحالی است که درصد باسوادی در نقاط شهری استان اندکی پایین تر از شهر دلگان بوده و ۶۴/۴ درصد جمعیت ۶ سال بیشتر و استان را شامل می گردد. به این ترتیب بنظر می رسد که شهر دلگان از نظر سواد از وضعیت بالنسبه مطلوبی برخوردار است. هرچند که وضعیت مدارک تحصیلی در جامعه باسواد می تواند معرف کیفیت این شاخص باشد.

جدول ۶: مقایسه نسبت باسوادی شهر دلگان با نقاط شهری استان

موقعیت	مجموع جمعیت ۶سال و بیشتر	تعداد با سواد	درصد باسوادان
شهر دلگان	۲۸۸۶	۲۳۲۸	۸۰/۷
استان سیستان و بلوچستان	۱۰۱۱۲۹۸	۷۷۲۳۶۲	۷۶/۴

مأخذ: طرح جامع شهر دلگان، ۱۳۸۸



نمودار شماره (۱): وضعیت سواد در شهر دلگان

مأخذ: طرح جامع دلگان، ۱۳۸۸

جدول ۷: جمعیت جمعیت ۶ ساله و بیشتر بر حسب جنس، وضع سکونت و وضع سواد سال ۱۳۹۵ دلگان

جنس	جمع		
	جمع	با سواد	بی سواد
مرد و زن	۵۵۸۶۶	۳۸۸۲۹	۱۷۰۲۲
اظهاری نشده			۱۵

مأخذ: سالنامه آماری، استان سیستان و بلوچستان

جدول ۸: جمعیت جمعیت ۶ ساله و بیشتر بر حسب جنس، وضع سکونت و وضع سواد سال ۱۳۹۵ دلگان

مأخذ: سالنامه آماری، استان سیستان و بلوچستان ۱۳۹۵

جنس	جمع				ساکن در نقاط شهری				ساکن در نقاط روستایی				غیر ساکن	
	جمع	با سواد	بی سواد	اظهاری شده	جمع	با سواد	بی سواد	اظهاری شده	جمع	با سواد	بی سواد	اظهاری نشده	بی سواد	
مرد و زن	۵۵۸۶۶	۳۸۸۲۹	۱۷۰۲۲	۱۵	۴۷۳۹۰	۳۱۹۱۶	۱۵۴۶۱	۱۳	۸۴۷۶	۶۹۱۳	۱۵۶۱	۲		

جدول ۹:

ساکن در نقاط روستایی					ساکن در نقاط شهری				
نرخ باسوادی	اظهاری نشده	بی سواد	با سواد	جمع	نرخ باسوادی	اظهاری نشده	بی سواد	با سواد	جمع
۶۷	۱۳	۱۵۴۶۱	۳۱۹۱۶	۴۷۳۹۰	۸۲	۲	۱۵۶۱	۶۹۱۳	۸۴۷۶

مأخذ: سالنامه آماری، استان سیستان و بلوچستان ۱۳۹۵

جدول ۱۰: دانشجویان دانشگاه‌ها و موسسات آموزش عالی داخل کشور بر حسب جنس و دوره‌ی تحصیلی ۱۳۹۵
(شهر دلگان)

جنس	جمع	کاردانی	کارشناسی	کارشناسی ارشد و دکترای حرفه‌ای	دکترای تخصصی و فوق‌دکترای
مرد و زن	۴۰۹	۲۱۴	۱۷۱	۲۱	۳

مأخذ: سالنامه آماری، استان سیستان و بلوچستان ۱۳۹۵

جدول ۱۱: جمعیت ۶ ساله و بیشتر بر حسب جنس، وضع سواد و سطح سواد ۱۳۹۵ دلگان

جنس	جمع	با سواد						بی سواد	اظهار نشده	
		جمع	ابتدایی / پایان ابتدایی / سواد آموزی	سیکل اول / راهنمایی / پایان راهنمایی / متوسطه ۱	سیکل دوم / متوسطه / ۲ فاقد مدرک دیپلم	دیپلم و پیش دانشگاهی	عالی			سایر دوره‌های تحصیلی، دوره تحصیلی نامشخص و اظهار نشده
مرد و زن	۸۴۷۶	۶۹۱۳	۲۶۲۳	۱۳۵۵	۱۱۱۶	۹۳۴	۸۳۸	۴۷	۱۵۶۱	۲

مأخذ: سالنامه آماری، استان سیستان و بلوچستان ۱۳۹۵

بعد خانوار

یکی دیگر از شاخص‌های جمعیت بعد خانوار است، خانوار منحصراً به گروهی از مردم که در کنار هم زندگی می‌کنند اطلاق می‌شود. بعد خانوار از شاخص‌های ترکیبی جمعیت است که از تقسیم جمعیت بر تعداد خانوار به دست می‌آید. آمار جمعیتی سرشماری عمومی نفوس و مسکن در سال ۱۳۸۵ برای شهر دلگان نشان می‌دهد که تعداد خانوار ساکن در محدوده شهر

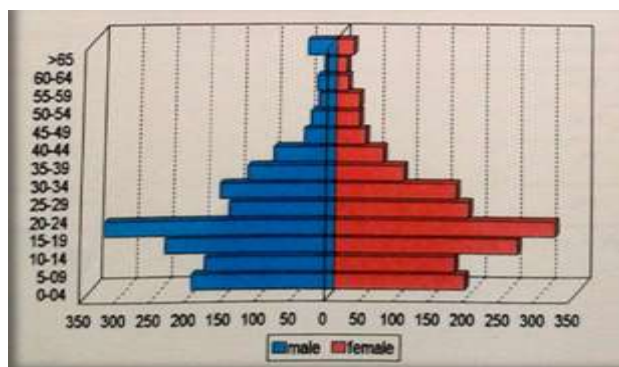
دلگان ۶۲۸ نفر بوده که با توجه به تعداد جمعیت این شهر بعد خانوار ۵/۳ می باشد. به این ترتیب متوسط تعداد افراد خانوار در این شهر حدود پنج نفر می باشد و یا متوسط تعداد فرزند در هر خانوار حدود ۳ نفر است. (طرح جامع شهر دلگان، ۱۳۸۸).

نسبت جنسی

نگاهی به آمارهای جمعیتی از شهر دلگان در سال ۱۳۸۵ نشان می دهد که از مجموع ۳۳۴۸ نفر جمعیت شهر ۱۶۸۶ نفر را مردان و ۱۶۶۲ نفر را زنان تشکیل می دهند. به این ترتیب نسبت جنسی این شهر در سال آماري فوق الذکر ۱۰۱ می باشد. این وضعیت در حالی است که نسبت جنسی در همین سال در سطح استان نیز حدود ۱۰۱ است. با توجه به آمارها تعداد مردان نسبت به زنان در گروه سنی ۷۴-۷۰ سال دیده می شود.

بطوریکه به ازای هر ۱۰۰ زن ۱۵۰ مرد وجود دارد. از طرفی کمترین نسبت جنسی را گروه سنی ۵۹-۵۵ سال دارا می باشد. در این گروه به ازای ۱۰۰ زن فقط ۸۳ مرد بچشم می خورد. از نظر علمی شاخص استاندارد نسبت جنسی ۱۰۵ است. بالا بودن میزان نسبت جنسی در مقایسه با رقم یاد شده می تواند بیانگر مهاجرت نیروی کار (روستائیان) به شهر باشد. با توجه به وضعیت گروههای سنی پنج ساله می توان هرم جنسی جمعیت شهر گلمورتی را ترسیم نمود. شکل هرم سنی تا اندازه زیادی بیانگر ساختار سنی جمعیت شهر است. با توجه به هرم (نمودار شماره ۲)، جمعیت این شهر جوان می باشد. بلند بودن قاعده این هرم را در مقابل راس آن می توان دلیلی روشن از وضعیت پیش گفته باشد.

نمودار شماره (۲): هرم سنی شهر دلگان



مأخذ: طرح جامع دلگان، ۱۳۸۸

اشتغال

جدول ۱۲: جمعیت ۱۰ساله و بیشتر بر حسب وضع فعالیت شهرستان دلگان سال ۱۳۸۵ و ۱۳۹۰

شهرستان دلگان	جمعیت فعال	جمعیت غیر فعال	شاغل	بیکار	محصل	خانه دار	دارای درآمد بدون کار	سایر	جمعیت ۱۰ساله و بیشتر
۱۳۸۵	۸۶۲	۱۶۸۵	۵۶۴	۲۹۸	۹۸۲	۵۵۵	۶۶	۸۲	۲۵۹۶
۱۳۹۰	۱۲۳۲۵	۳۲۱۴۴	۹۹۴۸	۲۳۷۷	۱۰۰۴۱	۵۴۸	۱۴۳۱۸	۷۲۳۷	۴۵۱۶۴

مأخذ: سالنامه آماری، استان سیستان و بلوچستان ۱۳۸۵، ۱۳۹۵

جدول شماره ۱۳: جمعیت شاغل بر حسب جنس و سطح سواد ۱۳۹۵ دلگان

اظهارنش ده	بی سواد	با سواد						جمع	جنس
		سایر دوره‌های تحصیلی، دوره تحصیلی نامشخص و اظهار نشده	عالی	دیپلم و پیش دانشگاهی	سیکل دوم/ متوسطه/ متوسطه ۲/ فاقد مدرک دیپلم	سیکل اول/ راهنمایی/ پایان راهنمایی/ متوسطه ۱	ابتدایی/پایان ابتدایی / سواد آموزی		
۰	۳۸۱	۱۱	۲۵۸	۲۷۹	۲۸۷	۳۳۳	۳۷۶	۱۵۴۴	مرد وزن ۱۹۲۵

مأخذ: سالنامه آماری، استان سیستان و بلوچستان ۱۳۹۵

جدول ۱۴: جمعیت شاغل کارکنان دولت بر حسب وضعیت استخدامی شهرداری گلمورتی

شهرداری گلمورتی	جمع	رسمی	غیررسمی	سال
	۷	۰	۷	۱۳۸۵
	۶	۰	۶	۱۳۹۰
	۱۱	۰	۱۱	۱۳۹۵

دفتر آمار و اطلاعات شهرداری دلگان. (۱۳۹۷)

آموزشی

جدول ۱۵: دانش آموزان و کارکنان آموزشی، دفتری و اداری اداره آموزش و پرورش گلمورتی ۱۳۹۵

کارکنان آموزشی، دفتری و اداری		دانش آموزان		
دفتری و اداری	آموزشی	دختر	پسر	جمع
۲۳۰	۵۱۰	۱۰۰۹۹	۱۰۲۱۰	۲۰۳۰۹

مأخذ: سالنامه آماری، استان سیستان و بلوچستان ۱۳۹۵

مهاجرت

یکی از تحرکاتی که جمعیت در طول زمان انجام می‌دهد، مهاجرت و تغییر محل زندگی است. مهاجرت براساس عوامل متعددی صورت می‌گیرد. از مهمترین عوامل مهاجرت می‌توان به دست یافتن به رفاه بالاتر، دستیابی به شغل، کسب آزادی‌های فردی و اجتماعی اشاره کرد.

متأسفانه کمبود آمار و اطلاعات در خصوص مهاجرت به محدوده شهرستان دلگان و به طور خاص شهر گلمورتی به دلایل نوپا و نوبنیاد بودن مانع از آن گردیده است تا آمار دقیقی از مهاجرت‌ها و مبدا و منشا آنها ارائه گردد. با این وجود اطلاعات دریافتی از مرکز آمار ایران در سال آماری ۱۳۸۵ نشان می‌دهد که تعداد مهاجرین این شهر ۶۲۰ نفر بوده که ازین تعداد ۳۰۶ نفر را مردان و ۳۱۴ نفر را زنان تشکیل می‌دهد.

جدول ۱۶: تعداد مهاجرین ۱۳۸۵

جمعیت	مرد	زن
۶۲۰	۳۰۶	۳۱۴

مأخذ: طرح جامع شهر دلگان، ۱۳۸۸

جدول ۱۷: مهاجران وارد شده طی ۵ سال گذشته (بر اساس آخرین جابجایی انجام شده ۱۳۹۵ دلگان)

جنس	جمع	کمتر از یکسال	۱ سال	۲ سال	۳ سال	۴ سال	۵ سال	اظهار نشده
مرد و زن	۱۸۲	۳۵	۳۲	۳۸	۲۹	۳۱	۱۷	۰

مأخذ: سالنامه آماری، استان سیستان و بلوچستان ۱۳۹۵

جدول شماره ۱۸: مهاجران وارد شده طی ۵ سال گذشته بر حسب جنس و سن (بر اساس آخرین جابجایی انجام شده)

دلگان ۱۳۹۵

جنس	جمع	۴-۰ ساله	۵-۹ ساله	۱۰-۱۴ ساله	۱۵-۲۰ ساله	۲۱-۲۵ ساله	۲۶-۳۰ ساله	۳۱-۳۵ ساله	۳۶-۴۰ ساله	۴۱-۴۵ ساله	۴۶-۵۰ ساله	۵۱-۵۵ ساله	۵۶-۶۰ ساله	۶۱-۶۵ ساله	۶۶-۷۰ ساله	۷۱-۷۵ ساله و بیشتر
مرد و زن	۱۸۲	۱۷	۲۶	۱۰	۱۸	۲۲	۳۷	۱۷	۱۷	۱۰	۵	۰	۰	۰	۰	۲

مأخذ: سالنامه آماری، استان سیستان و بلوچستان ۱۳۹۵

ابعاد اقتصادی

در این بخش وضعیت اشتغال و بیکاری، درصد شاغلین در بخش عمده اقتصادی، درصد شاغلین در بخش خصوصی و دولتی در سه سری زمانی سال های ۱۳۸۵، ۱۳۹۰، ۱۳۹۵ را بررسی میکنیم.

شهر دلگان به علت برخورداری از برخی امکانات اولیه و ابتدایی شهری، جزء مناطق شهری به حساب می آید. در حالی که آمار مربوط به خصوصیات اجتماعی، اقتصادی، جمعیتی و... آن، بیشتر با نقاط روستایی کشور مطابقت دارد تا نقاط شهری، از اینرو ضروری به نظر می رسد که این خصوصیات دوگانه را مورد شهر دلگان، در تحلیل ها وارد کرد تا بتوان دید روشن و واقع بینانه نسبت به موقعیت اجتماعی و اقتصادی کنونی و آینده شهر داشت. مقدمات شناخت راجع به موقعیت استان سیستان و بلوچستان در کشور و سپس شهرستان ایرانشهر در استان، ما رادر شناخت هر چه بیشتر امکانات، محدودیت ها، نقاط ضعف و قوت ساختار اقتصادی منطقه مورد بررسی، به خصوص شهر دلگان، یاری می دهد.

استان سیستان و بلوچستان با مساحتی حدود ۱۱/۴ درصد مساحت و ۳/۴۱ درصد جمعیت کل کشور، پهناورترین استان کشور به حساب می آید. این در حالی است که تنها یک درصد از تولید ناخالص داخلی کل کشور توسط این استان تامین می گردد. علت پایین بودن این درصد در مقایسه با استان هایی چون تهران (به عنوان استان شاهد برای تمرکز فعالیتهای خدماتی، تجاری

و صنعتی)، خوزستان (به عنوان استان متأثر از استقرار منابع و صنایع نفت و گاز)، اصفهان (به عنوان استان صنعتی)، علیرغم وسعت زیاد استان سیستان و بلوچستان، بیشتر به موقعیت جغرافیایی و منطقه ای این استان برمی گردد.

نظر به اینکه تولید ناخالص داخلی شهردلگان به طور مشخص در دسترس نیست، به کمک سرانه تولید ناخالص داخلی استان سیستان و بلوچستان و جمعیت هر یک، به طور تقریبی آنها را بدست آورد.

(میلیون ریال) $۳۲۴۷۵/۶ = ۲۲۴۸ * ۹/۷$: تولید ناخالص داخلی شهرستان دلگان

با توجه به جمعیت اقتصادی و اجتماعی شهر دلگان در استان سیستان و بلوچستان به عنوان شهری کوچک و نوپا، بدیهی است که میزان واقعی تولید ناخالص داخلی شهر دلگان کمتر از میزان تقریبی بدست آمده برای آن است. استان سیستان و بلوچستان به طور کلی منطقه ای غیر صنعتی است. در مناطق روستای و شهرهای کوچک و تازه تاسیس این استان عمده فعالیت کشاورزی است که البته به علت آب و هوای نسبتاً نامساعد، کم رونق می باشد. بخش خدمات در این استان بیشتر در مناطق شهری سهم دارد. در مورد شهر گلمورتی، عمده ترین فعالیت کشاورزی و سپس دامداری است. مطابق با آمار رسمی مرکز آمار ایران، اولویتهای شغلی در شهر دلگان و همچنین کلیه روستاهای حوزه نفوذ مستقیم آن، در سال ۷۵ و ۸۵ بدین ترتیب بوده است:

۱- کشاورزی ۲- دامداری ۳- کارگری ساده

در واقع در شهر دلگان، صنعت به علت محدودیتهای موجود و از نظر زیرساخت های اولیه، نیروی انسانی متخصص و عدم سرمایه گذاری های مورد نیاز پیشرفت چندانی نداشته است. به طوری که هیچ واحد صنعتی فعالی در این منطقه مشاهده نمی شود و عمده فعالیت های صورت گرفته تنها محدود به فعالیت های کارگاهی کوچک می باشد.

در این منطقه به علت بالا بودن نسبی سطوح آبهای زیر زمینی، کشاورزی و دامداری رونق نسبتاً خوبی دارد. عمده محصولات کشاورزی این شهر، گندم (دیم و آبی)، جو، نباتات علوفه ای، حنا، کلزا، خرما و مرکبات است در مورد دامداری نیز که دومین فعالیت اصلی شهر به شمار می رود، بز و سپس گاو و گوسفند، بیشترین تعداد رؤس را دارند.

چهره شهر و محله های الحاقی دلگان بیشتر به نقاط روستای استان می ماند، در این شهر نسبت کشاورز- دامدار به کشاورز بیشتر است که به علت پایین بودن بازدهی درآمد و بازدهی تولید می باشد. همچنین مسائلی چون عدم وجود سردخانه باعث می شود که کشاورزان محصولات خود را در فصل برداشت به قیمت ارزان به دلالات بفروشند. محصولاتی که به خارج از این شهر صادر می شود، خرما- حنا- گندم- کلزا- چای قرمز- مرکبات پرغال و هندوانه می باشد.

بخش خدمات در شهر دلگان بیشتر در قالب کارگری ساده و واسطه گری می باشد. همچنین بخش صنعت این شهر، به علت عدم پیشرفت در حد صنایع دستی است. که به عنوان مأخذ کمکی درآمد برای مردم این شهر به حساب می آید.

وضعیت اشتغال و بیکاری

از جمله شاخص های دیگری که در بررسی وضعیت خصوصیات اجتماعی، اقتصادی شهر گلمورتی می تواند موثر باشد وضعیت شاغلین و بیکاران این شهر می باشد. آمار دریافتی در سال ۱۳۸۵ نشان می دهد که از مجموع جمعیت ۱۰ سال و بیشتر این شهر (۲۹۹۶ نفر)، ۲۱/۶ را شاغلین در بر می گیرند و ۱۱/۵ را نیز بیکاران تشکیل می دهد. ۶۶/۹ درصد جمعیت ۱۰ سال و بیشتر شهر گلمورتی نیز شامل محصلین، خانه دار، سایر و بالاخره گروه دارای درآمد بدون کار قرار می گیرند. به این ترتیب وضعیت شاغلین نشان می دهد که نرخ سربار شهر دلگان حدود ۶ می باشد. با توجه به بار معشیتی بدست آمده، هر نفر در این شهر بایستی ۶ نفر را تحت پوشش سرپرستی خود داشته باشد. بنظر می رسد چنین مشخصاتی با خانواده ای با پنج فرزند

مطابقت دارد. به این ترتیب نرخ سربراری در این شهر بسیار بالا بوده و بایستی با ایجاد شغل های پایدار و افزایش تعداد شاغلین نرخ سربراری را به میزان قابل قبولی رساند.

جدول ۱۹: درصد شاغلین در بخش خصوصی و دولتی شهر دلگان سال ۱۳۸۵

شهر دلگان	نقاط روستایی شهرستان	نقاط شهری شهرستان	
۳۳/۷	۲۸/۲۸	۳۹/۱۴	بخش خصوصی
۶۲/۴۵	۶۷/۷۲	۵۷/۱۹	بخش دولتی
۳/۸۵	۴/۰	۳/۷	اظهار نشده

مأخذ: طرح جامع دلگان، ۱۳۸۸

جدول ۲۰: درصد شاغلین در بخش عمده اقتصادی شهر دلگان

شهر دلگان	نقاط روستایی شهرستان	نقاط شهری شهرستان	
۲۸/۷۳	۵۲/۷۴	۴/۷۳	کشاورزی
۱۷/۹۴	۱۲/۱۱	۲۳/۷۷	صنعت
۴۹/۳۶	۳۰/۱۲	۶۸/۶۰	خدمات
۴/۴۷	۵/۰۳	۳/۹	اظهار نشده

مأخذ: طرح جامع دلگان، ۱۳۸۸

جدول ۲۱: مقایسه وضعیت اشتغال در نقاط شهری و روستایی استان و شهر دلگان

جمعیت فعال	غیر فعال	شاغل	بیکار	محصل	خانه دار	دارای درآمد بدون کار	سایر	جمعیت ۱۰ساله و بیشتر	
۳۱۸۶۴۷	۵۵۵۱۶۱	۲۵۰۶۷۳	۶۷۹۷۴	۲۲۴۵۰۰	۲۳۳۲۰۵	۲۶۳۵۰	۷۱۱۰۶	۸۹۴۲۳۴	نقاط شهری استان
۳۰۲۶۲۹	۵۵۷۰۱۱	۱۷۵۲۸۲	۱۲۷۳۴۷	۱۸۴۲۴۱	۲۵۵۴۱۵	۳۸۱۷۹	۷۹۱۷۶	۸۸۱۹۲۷	نقاط روستایی استان
۸۶۲	۱۶۸۵	۵۶۴	۲۹۸	۹۸۲	۵۵۵	۶۶	۸۲	۲۵۹۶	شهر دلگان

مأخذ: طرح جامع دلگان، ۱۳۸۸

ملاحظات اقتصادی مورد نیاز شهر دلگان، بخشی بصورت اقدامات نرم افزاری بوده که عموماً در حوزه سیاست گذاری ها و تصمیم گیری ها بوده و بخشی نیز جنبه سخت افزاری یافته و نمد کالبدی دارد که زمینه را برای ایفای نقش اقتصادی در نظر گرفته شده برای شهر فراهم می آورد. در مورد اخیر می توان به عناوین ذیل اشاره نمود:

-تلاش در جهت مشارکت حداکثر زنان در بخشهای مختلف اقتصادی

-تاکید بر پیگیری روند توسعه امکانات زیر ساختی همچون راه و انرژی

-تاکید بر فعالیت های مرتبط با زراعت و باغداری

-برنامه ریزی برای استفاده هرچه گسترده تر از پتانسی های طبیعی و انسانی منطقه در جهت تدارک توسعه بادوام و پایدار

-تاکید بر گسترش واحد های صنعتی جنبی کشاورزی و باغی و صنایع تبدیلی و بسته بندی با توجه به مزیت نسبی این فعالیت نسبت به فعالیتهای دیگر

-تاکید بر احداث و توسعه مناطق کارگاهی غیر مزاحم، مزاحم متمرکز شهری با توجه به نرخ بالای بیکاری و حمایت از کارگاه های کوچک اشتغال زا

ابعاد کالبدی - فضایی

خصوصیات کالبدی - فضایی شهر

- نحوه استفاده از اراضی شهر
 - وضع کمی و کیفی کالبدی کارکردهای مختلف شهری
 - عمران و خدمات شهری
 - نحوه توزیع خدمات محله ای در مناطق مختلف شهر
 - بافت و سازمان شهری همراه با تعیین محدوده محلات مختلف در شهر و چگونگی روابط آنها با یکدیگر
 - تراکم کلی ساختمان های مسکونی در مناطق مختلف شهر
 - وضعیت کلی ساختمانی های مسکونی در مناطق مختلف شهر از نظر نوع مصالح و کیفیت ساختمان
 - مسائل کمی و کیفی و کمبودها و مشکلات مربوط به تهیه مسکن در شهر
 - وضعیت مالکیت اراضی عمومی در شهر
 - وضع بناها و محوطه های تاریخی با استفاده از اطلاعات و ضوابط حفاظت سازمان های مربوطه
 - موقعیت، گنجایش و کیفیت مراکز و شبکه های تأسیساتی
 - وضع کمی و کیفی تجهیزات شهری (کشتارگاه، گورستان، آتش نشانی و ...)
 - وضع شبکه خیابان های موجود
 - بررسی مسائل مربوط به عبور و مرور عمومی و خصوصی در شهر
- در این بخش وضعیت عمران شهری، خدمات شهری، ساختمان و مسکن، تعداد پروانه های ساختمانی، سطح سطوح کاربری اراضی، خدمات بهداشتی- درمانی... در سه سری زمانی سال های ۱۳۸۵، ۱۳۹۰، ۱۳۹۵ را بررسی میکنیم.

عمران شهری

جدول ۲۲: خدمات و عمران شهری سال های ۱۳۸۵، ۱۳۹۰، ۱۳۹۵

آرامستان	میدان میوه و تره بار		پارک های عمومی		حمل زباله		وسعت فضای سبز شهری (مترمربع)	کشتارگا ه	تعداد ایستگاه های آتش نشانی	خدمات شهری سال	
	تعداد	وسعت (مترمربع)	تعداد	وسعت (مترمربع)	تعداد	زباله حمل شده در سال (تن)					
۵۰۰۰۰	۱	۰	۰	۷۰۰۰	۱	۷۰۰	۱	۷۰۰۰	۰	۱	۱۳۸۵
۴۰۰۰۰	۱	۰	۰	۲۲۰۰۰	۳	۲۵۰۰	۱	۳۲۰۰۰	۰	۱	۱۳۹۰
۴۰۰۰۰	۱	۱۴۸	۱	۲۷۷۱۴	۳	۴۷۵۰	۲	۴۴	۱	۱	۱۳۹۵

مأخذ: سالنامه آماری. استان سیستان و بلوچستان

ساختمان ومسکن

جدول ۲۳: پروانه های ساختمانی صادر شده برای احداث بنا بر حسب مساحت زمین و زیر بنا در نقاط

شهری (گلمورتی) مترمربع

سال	تعداد	مساحت زمین	مساحت زیر بنا
۱۳۸۵	۸	۳۰۰۰	۶۴۴
۱۳۹۰	۵۸	۱۶۶۰۸	۸۲۰۷
۱۳۹۵	۱۷	۸۲۵۳	۱۹۰۰

جدول ۲۴: پروانه های ساختمانی صادر شده برای احداث ساختمان برحسب نوع استفاده در نقاط شهری (گلمورتی) (فقره)

سال	جمع	مسکونی	مسکونی و کارگاه توام	صنعتی، آموزشی و بهداشتی	بازرگانی	سایر
۱۳۸۵	۸	۸	۰	۰	۰	۰
۱۳۹۰	۵۸	۳۸	۲	۰	۱۸	۰
۱۳۹۵	۱۷	۱۶	۰	۰	۱	۰

مأخذ: سالنامه آماری. استان سیستان و بلوچستان

جدول ۲۵: پروانه های ساختمانی صادر شده برای احداث ساختمان بر حسب نوع اسکلت و مصالح عمده ساختمانی در نقاط شهر (گلمورتی)

سال	جمع	آجر و آهن	اسکلت فلزی و بتون آرمه	بلوک سیمانی	آجر و چوب	سایر
۱۳۸۵	۸	۲	۵	۱	۰	۰
۱۳۹۰	۳۸	۰	۳۸	۰	۰	۰
۱۳۹۵	۱۷	۳	۱۴	۰	۰	۰

مأخذ: سالنامه آماری. استان سیستان و بلوچستان

جدول ۲۶: واحدهای مسکونی معمولی بر حسب نوع، مساحت زیر بنا، نوع اسکلت بنا و مصالح عمده به کار رفته در بنا سال ۱۳۹۵ (دلگان)

اظهاری نشده	جمع	سایر							بتون آرمه	اسکلت فلزی	جمع	مساحت زیربنا	
		سایر	خشت و گل	خشت و چوب	تمام چوب	تمام آجر یا سنگ و آجر	بلوک سیمانی (با هر نوع سقف)	آجر و چوب					آجر و آهن یا سنگ و آهن
کل	۱۸۰۶	۱۰۸	۱۴۹	۶	۱۶	۶	۱	۱۵۸	۱۰۴۱	۲۳	۲۷۷	۱۵۲۸	۲۱

مأخذ: سالنامه آماری، استان سیستان و بلوچستان

جدول ۲۷: واحدهای مسکونی معمولی بر حسب نوع واحد مسکونی، مساحت زیر بنا و تعداد خانوار ساکن در آنها

شهر دلگان ۱۳۹۵

تعداد خانوار در واحدهای مسکونی معمولی آپارتمانی و غیرآپارتمانی	جمع	۵۰ مترمربع و کمتر	۵۱ تا ۷۵ مترمربع	۷۶ تا ۸۰ مترمربع	۸۱ تا ۱۰۰ مترمربع	۱۰۱ تا ۱۵۰ مترمربع	۱۵۱ تا ۲۰۰ مترمربع	۲۰۱ تا ۳۰۰ مترمربع	۳۰۱ تا ۵۰۰ مترمربع	۵۰۱ مترمربع و بیشتر	اظهاری نشده
۱۸۰۶	۴۴۶	۳۰۵	۲۳۷	۲۶۹	۴۵۷	۴۹	۱۱	۱۰	۱	۲۱	کل

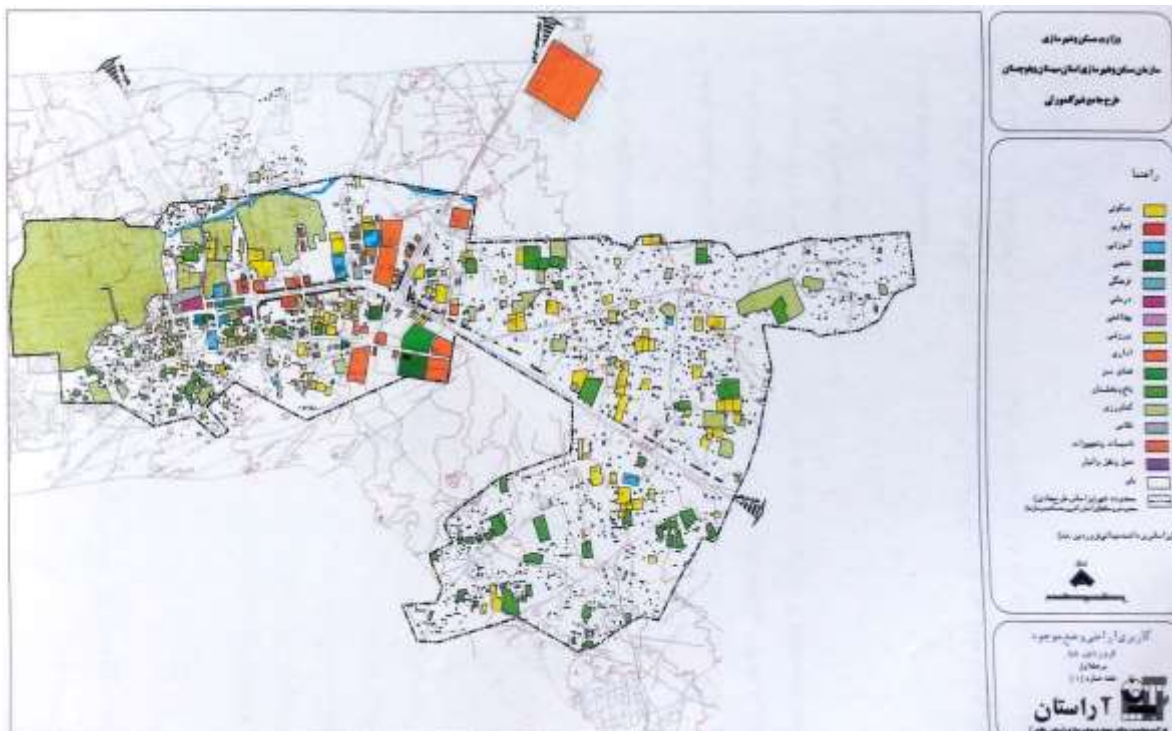
مأخذ: سالنامه آماری، استان سیستان و بلوچستان

کاربری زمین

در مطالعات طرح جامع شهر دلگان باتوجه به جمعیت ۷۰۱۲ نفری شهر در سال ۱۳۸۸ جمع کل سطوح کاربریهای شهر ۵۷۹۴۴۵۱ متر مربع تعیین گردیده که محدوده شهر حدفاصل ساخت وسازهای کالبدی موجود و روستاهای الحاقی به شهر را در بر می گیرد. سطح کاربری های پیشنهادی در افق طرح جامع (سال ۱۴۰۰) به ۷۳۰۳۷۳۴ متر مربع افزایش می یابد و جمعیت آن نیز براساس پیش بینی های صورت گرفته به ۱۳۴۱۶ نفر خواهید رسید.

سطوح کاربریها براساس شعاع و نوع عملکرد به سه دسته تقسیم می گردد:

- ۱- کاربری محله ای: شامل فضای سبز و محل بازی کودکان، تجاری محله ای کودکستان و دبستان می باشد
 - ۲- کاربری ناحیه ای: شامل مدرسه راهنمایی، دبیرستان، درمانی و فضاهای بهداشتی فضای سبز ناحیه ای و تجاری است.
 - ۳- کاربریهای شهری: شامل آموزش عالی، بیمارستان و تجهیزات شهری، اداری و ستادی و پارکها شهری و... می باشد.
- همچنین برخی کاربری های شهری مانند سردخانه، ترمینال مسافر، انبارها، تعمیر گاه و ساط نقلیه سبک کارگاههای غیر مزاحم و... از لحاظ دسترسی مناسب در بر محورهای اصلی شهر و در مبادی ورودی و خروجی آلاینده محیط هستند از فاصله مناسب بر همین اساس و با در نظر گرفتن سرانه های استاندارد و وضعیت موجود هر محله و ناحیه و شهر گلمورتی ارایه گردیده است. بر مبنای آمار مذکور افزایش سطح کلیه کاربریهای موجود (محله - ناحیه - شهر) به دلیل پیشنهادات ارایه شده در مطالعات طرح جامع موجب افزایش سرانه های شهری گردیده که بر این اساس کاربری مسکونی با ۹۷۳۶۰۰ متر مربع سطح و سرانه ۵۷/۷۲ مترمربع ۱۳/۳۰ درصد از اراضی را بخود اختصاص داده است و معابر ۳۵ درصد در رده بالاتر قرار دارد و سایر کاربریها از نظر سهم و سرانه پایین تر از دو کاربری یاد شده می باشند. پارکها و فضاهای سبز شهری با ساختار خطی در حاشیه مسیلهها و با ساختار پهنه ای در نیمه شمالی و میانی شهر پیش بینی گردیده است از طرفی مجموعه های اداری به همراه پهنه های با کاربری مختلط اداری - خدماتی در جنوب محور اصلی شهر (خیابان امام علی) قرار گرفته و به پیوند هرچه بیشتر بافت کالبدی شهر با محله ی حسین آباد می شود. (طرح جامع دلگان، ۱۳۸۸).



شکل (۳): الگوی کاربری زمین در شهر دلگان

مأخذ: طرح جامع دلگان، ۱۳۸۸

جدول ۲۷: نحوه استفاده از اراضی (موجود و پیشنهادی) شهر دلگان

نوع کاربری	وضع موجود ^{*۱}		پیشنهادی	
	مساحت (مترمربع)	درصد	سرانه ^{*۲}	درصد
مسکونی	۷۶۳۲۶۸	۱۳/۱۹	۷۲/۵۷	۱۳/۳
تجاری	۲۶۳۰۹	۰/۲۶	۲/۵	۰/۵
آموزشی	۲۶۳۱۸	۰/۲۳	۳	۰/۷
آموزش فنی و حرفه‌ای و عالی	-	-	۲/۸۹	۰/۹
فرهنگی	۳۳۰۵	۰/۰۶	۷/۱۶	۱/۳
مذهبی	۲۵۶۳۳	۰/۲۲	۲/۹۸	۰/۵۵
جهانگردی پذیرایی	-	-	۳/۱۳	۰/۵۷
درمانی	۷۱۵۱	۰/۱۲	۸/۵	۰/۵۳
بهداشتی	۲۳	-	۰/۵	۰/۱
ورزشی	۳۹۹۲	۰/۰۷	۱۲/۲۱	۲/۲۳
انباری	۱۰۱۸۸۶	۱/۷۶	۲۸/۵۷	۵/۲۵
فضای سبز	۲۳۷۳۲	۰/۴۱	۶۹/۱	۱۲/۷
نظاسی - ستادی	۱۲۹۳۲	۰/۲۲	۷/۸	۰/۳
صنعتی - کارگاهی	-	-	۳/۷۵	۰/۸۸
تاسیسات و تجهیزات شهری	۱۳۶۵۳	۰/۲۵	۲/۰۸	۰/۳
گورستان	-	-	-	-
حمل و نقل و انبار	۳۰۱۷	۰/۰۵	۲/۹۸	۰/۹۱
مطایر	۱۱۶۹۶۰۲	۲۰/۱۸	۱۶۶/۸	۲۵
جمع	۲۲۰۳۱۴	۳۸/۰۲	۴۲۵/۲۶	۷۶/۲۳
باغ - کشاورزی - نخلستان	۱۰۳۳۰۹۷	۱۷/۸۳	-	۲/۵۵
رزرو توسعه	۲۵۵۸۲۱۰	۴۴/۱۵	-	۲۲/۱
جمع کل	۵۷۹۴۴۵۱	۱۰۰	-	۱۰۰

*۱: سطح کل با توجه به سطوح وضع موجود و پراکندگی کاربریها در شهر محاسبه گردیده است.

*۲: مبنای محاسبه سرانه ۷۰۱۲ نفر جمعیت موجود سال ۱۳۸۸ و ۱۳۳۱۶ نفر جمعیت پیشنهادی سال ۱۴۰۰ می‌باشد.

مأخذ: (طرح جامع دلگان، ۱۳۸۸)

بهداشتی - درمانی

مشکلات و نارسایی‌ها و کمبودهای شهر گلمورتی در زمینه خدمات پزشکی شامل موارد ذیل می‌باشد.

۱- کمبود نیروهای متخصص در زمینه کادر پزشکی و کارشناسی)

۲- کمبود نیروی متخصص جهت راه اندازی دستگاه رادیولوژی

۳- کمبود فضای فیزیکی بهداشتی و درمانی

۴- عدم وجود بیمارستان در شهر

متاسفانه از برنامه های آتی مدیریت درمانی شهر در خصوص تجهیز امکانات پزشکی شهر اطلاعات کافی در اختیار نمی باشد.

منابع

۱. احمدی پور، زهرا، قنبری، قاسم، عاملی، عاطفه (۱۳۸۸). تحلیل عوامل مؤثر بر ارتقاء سطوح تقسیمات کشوری مطالعه موردی: شهرستان های استان فارس. فصلنامه ژئوپلیتیک - سال پنجم، شماره اول، بهار و تابستان ۱۳۸۸ صص ۲۹-۴۷.
۲. بدیعی، ربیع (۱۳۶۷)، جغرافیای مفصل ایران؛ جلد دوم: جغرافیای انسانی، تهران: انتشارات اقبال. پاییز، ۱۳۹۵ صفحات ۴۵-۶۴ دانشگاه آزاد اسلامی واحد اهر.
۳. خبازنیا، معصومه (۱۳۹۵)، تاریخچه ی تقسیمات کشوری در ایران و کاربرد آن در سرشماری. آمار، شماره ی ۲۱، آذر و دی ۱۳۹۵، صص ۲۷.
۴. دفتر آمار و اطلاعات (۱۳۹۵) سازمان مدیریت و برنامه ریزی استان سیستان و بلوچستان .
۵. دفتر آمار و اطلاعات استانداری سیستان و بلوچستان. (۱۳۹۵) .
۶. دفتر آمار و اطلاعات شهرداری دلگان. (۱۳۹۷) .
۷. رهنما، محمدرحیم و احمدیپور، زهرا ، ۱۳۸۲ درجه بندی نظام تقسیمات کشوری؛ مشهد: فصلنامه تحقیقات جغرافیایی، شماره ۶۹ و ۷۰
۸. رئیس دانا، فریبرز، (۱۳۸۹) ، تهران. جنوب تهران شمال؛ رشد تضاد شهر، منظر، شماره ، ۱۱ (ابان و آذر) ویژه منظر شهری تهران، صفحات . ۲۵-۲۲.
۹. شاطریان، محسن، صلاحی، گیتی، گنجی پور، محمود (۱۳۹۲)، تبیین پیامدهای اجتماعی تبدیل نقاط روستایی به شهر مطالعه موردی: شهرهای نیاسر، برزک، سفیدشهر و مشکات در ناحیه کاشان. فصلنامه ی علمی-پژوهشی فضای جغرافیایی سال شانزدهم، شماره ی ۵۵
۱۰. طرح جامع شهر دلگان. (۱۳۸۸). شرکت مهندسی مشاور معماری و شهرسازی آراستان جلد اول و دوم .
۱۱. مرکز آمار ایران (۱۳۸۵)، سالنامه آماری. استان سیستان و بلوچستان
۱۲. مرکز آمار ایران (۱۳۸۵)، گزارش سرشماری عمومی نفوس و مسکن شهر دلگان
۱۳. مرکز آمار ایران (۱۳۹۰)، سالنامه آماری. استان سیستان و بلوچستان
۱۴. مرکز آمار ایران (۱۳۹۰)، گزارش سرشماری عمومی نفوس و مسکن شهر دلگان
۱۵. مرکز آمار ایران (۱۳۹۵)، سالنامه آماری. استان سیستان و بلوچستان
۱۶. مرکز آمار ایران (۱۳۹۵)، گزارش سرشماری عمومی نفوس و مسکن شهر دلگان
۱۷. مهاجرانی علی اصغر، شیریان، اعظم (۱۳۹۴)، تاثیر تغییر تقسیمات کشوری یک منطقه بر بافت جمعیتی آن (استان اصفهان ۱۰ سال اخیر). فصلنامه تخصصی علوم اجتماعی، سال هشتم، شماره اول، پیاپی اول بهار ۹۴
۱۸. مهدوی، مسعود، رحمانی، محمد (۱۳۹۱)، تحلیلی بر الگوی گسترش کالبدی- فضایی روستا- شهرها (مطالعه موردی: شهر لالچین)، هفت حصار شماره اول / سال اول / پاییز ۱۳۹۱، صص ۲۹-۳۶
۱۹. مویر، ریچارد ۱۳۷۹ درآمدی نو بر جغرافیای سیاسی؛ ترجمه دره میرحیدر با همکاری یحیی صفوی . . تهران: انتشارات سازمان جغرافیایی نیروهای مسلح .
۲۰. ودیعی، کاظم (۱۳۴۹)، مقدمه ای بر جغرافیای انسانی ایران، انتشارات دانشگاه تهران .
۲۱. وزارت کشور (۱۳۷۸)، طرح جامع تقسیمات کشوری؛ گزارش تلفیق، وزارت کشور؛ دفتر تقسیمات کشوری