

طراحی مجتمع مسکونی با رویکرد هم‌نشینی با بافت تاریخی (نمونه موردی محله پا قلعه اصفهان)

سید رضا هاشمی زینت آبادی^۱، محسن افشاری^۲

^۱ کارشناسی ارشد معماری، دانشگاه آزاد اسلامی واحد محلات، مرکزی، ایران.

^۲ استادیار گروه معماری دانشکده معماری و شهرسازی، دانشگاه هنر اصفهان، اصفهان، ایران

چکیده

هدف غایی یک شهر ایجاد محیطی دل‌نشین و راحت و پرورنده به‌عنوان یک بستر زندگی عمومی است. فضای یک شهر حداکثر ارتباط را با مردم و زیستگاه پیرامونشان برقراری سازد و خود نیز به‌صورت یک فضای رابط در تعاملات اجتماعی میان شهروندان عمل می‌کند. تنها راه برقراری ارتباط درست میان شهر و شهروندان و میان شهروندان با یکدیگر به‌واسطه محیط شهری و ارائه امکانات مناسب شهری است. در فضای میان ساختمان‌ها و بناها نیاز به عناصر مکملی در جهت سامان بخشیدن به زندگی شهری به چشم می‌خورد تا جریان حرکت، سکون، تفریح و اضطراب تنظیم و روح مکانی به شهر بازگردانده شود. در شرایط رشد و توسعه پرشتاب جامعه، فضای شهرها دچار تحولاتی می‌شود که گهگاه این تغییرات باعث کم‌رنگ شدن و از بین رفتن حضور نمادها و در نتیجه تعلق بین انسان‌ها و فضای کالبدی‌شان می‌شود. خانه‌ها و مجموعه‌های زیستی، بیان مادی شیوه زندگی می‌باشد؛ بدین معنی که شیوه یا نوع زندگی، جوهره‌ی سمبولیک آن‌ها را می‌سازد. علاوه بر آن، عوامل سازنده اجتماعی-فرهنگی «شیوه زندگی» شامل مفاهیم فرهنگ، اخلاق، جهان‌بینی یا مفهوم هستی و خصوصیت و شخصیت ملی است. در این پژوهش سعی بر آن شده که با بهره‌گیری از تجربیات گذشته و همچنین انس با موقعیت جغرافیایی محله‌ی پا قلعه اصفهان و آزمون‌های طراحی در میان مکان‌هایی چون چشمه باقر خان خوراسگانی، انگورستان ملک و مسجد ملک، ملاحظات و راهکارهایی به تفکیک فرم و عملکرد ارائه شود که در هم‌نشینی مناسب با بناهای معاصر و گذشته و به‌تبع آن آشتی انسان با تجربیات مفید گذشته را باعث شود. شیوه‌ای که علی‌رغم بهره‌گیری از تکنولوژی جدید، خود را در برابر تجربیات گذشته که خود متولد آن است قرار ندهد؛ نتیجتاً با بهره‌گیری از تجربیات گذشته، انسان را کمتر مورد آزمایش مجدد قرار دهد. با در نظر گرفتن عوامل محیطی، راهکارهای موردنیاز طراحی در پاسخ به ملاحظات موردنیاز طراح در رابطه با طراحی مسکن در هم‌نشینی با عناصر تاریخی، به تفکیک فرم، عملکرد و آمیزش فرم و عملکرد ارائه شد.

واژه‌های کلیدی: فرهنگ، هویت، محله، مسکن

مقدمه

در شرایط رشد و توسعه پرشتاب جامعه، فضای شهرها دچار تحولاتی می‌شود که گاهاً این تغییرات باعث کم‌رنگ شدن و از بین رفتن حضور نمادها و در نتیجه تعلق بین انسان‌ها و فضای کالبدی‌شان می‌شود. در این شرایط وظیفه معمار یافتن راه‌حلی مناسب در راستای بازگرداندن هویت و به معنای دیگر باز زنده ساختن خاطره این‌گونه فضاها و نمادهاست. در واقع انسان نماد را خلق نمی‌کند بلکه به‌وسیله آن دگرگون می‌شود. در این مرحله برای یک معمار همواره این پرسش وجود دارد که مقوله فضا برای یک اجتماع و فردی که در آن زندگی می‌کند و حتی خود شخص معمار چه معنا و مفهومی دارد؟ در واقع فضا یکی از صریح‌ترین نمادهای وجود است. ازلی، نافذ و در جهان‌شناسی اسلامی مکان روح جهانی است (اردلان، ۱۳۹۰: ص ۴۱).

در این مرحله فکری، در طراحی بافت‌های تاریخی، دو تصویر ذهنی برای معمار به وجود می‌آید:

- ۱- تصویر شاعرانه در ترکیب‌بندی فضای مسکونی که نوعی گریزناپذیری درونی می‌باشد.
- ۲- یک تصویر عملی گریزناپذیر از حل معمایی که معمار باید با پاسخ دادن به آن از عهده عناصری که از خارج تحمیل می‌شوند برآید.

«ماکس سور»^۱ واژه یا عبارت «نوع زندگی» را شامل تمام جنبه‌های فرهنگی، مادی، معنوی و اجتماعی مورد استفاده قرار می‌دهد. پس می‌توان گفت خانه‌ها و مجموعه‌های زیستی بیان مادی شیوهی زندگی می‌باشند. به این معنی که شیوه یا نوع زندگی، جوهری سمبولیک آن‌ها را می‌سازد. علاوه بر این عامل سازندهی فاکتور اجتماعی-فرهنگی نوع زندگی شامل مجموع مفاهیم فرهنگ، اخلاق، جهان‌بینی یا مفهوم هستی و خصوصیت و شخصیت ملی که توسط «رد فیلد» مورد استفاده قرار گرفته است. حتی مفهوم آسایش چنانچه که تصور می‌شود، برای تمام افراد ارزش یکسانی ندارد، نه تنها نسبت به آنچه راحتی تلقی می‌گردد، بلکه نسبت به نیاز به راحتی. یک فرهنگ می‌تواند بر مفهوم-فایده یا سودمندی- فارغ از مفهومی که سودمندی به‌عنوان عنصر اصلی تشکیل‌دهنده بینش آن فرهنگ از جهان دارد تأکید نماید؛ به همان طریق که فرهنگ‌های دیگر بر مذهب تأکید دارند. آنچه در یک فرهنگ-اساسی، بااهمیت، و دارای معنا- می‌باشد، نوع پاسخگویی خاص آن فرهنگ به بعضی از نیازهایی است که می‌توانند به اندازه کافی زیاد و دامنه‌ی آن گسترده باشد، زیرا این نیازها بستگی به برداشت و تعبیر از مفهوم اعتقاد، فلسفه‌ی زندگی، داشتن روابط با هم‌وطنان و حفاظت از خود در برابر اقلیم، دشمنان و غیره دارند. پناهگاه نیازی است اساسی و از طرفی فکر خانه بر خلاف سرپناه (بر اساس اکتشافات و یافته‌های جدید) بسیار زود پیداشده است. در نتیجه شکلی که خانه پیدا می‌کند، به تعریفی بستگی دارد که گروه از «سرپناه» و «نیاز» به دست می‌دهد. که این تعریف در تفسیرهای مختلف مفاهیمی چون خانه «Home»، محرمیت و قلمرو منعکس می‌شود. راپاپورت خانه را یک کنش انسانی بیان می‌کند که حتی در سخت‌ترین شرایط و در میان شدیدترین تنگناها و قیود فیزیکی و با تکنیک‌های محدود، انسان باهم با روش‌های متفاوتی اقدام به احداث بنا کرده است که این رفتار متأثر از ارزش‌های فرهنگی است. به نظر او خانه می‌تواند به‌عنوان مکانیسمی فیزیکی تلقی گردد، مکانیسمی که منعکس‌کننده‌ی جهان‌بینی و اخلاق (Ethos) یک قوم بوده و به پیدایش آن‌ها نیز کمک می‌نماید. خانه از این جهت حائز اهمیت است که نه تنها خانه را نسبت به «Dichotomie» (تقسیم دوگانه پایه مبتنی بر تفاوت و تضاد) انواع مجتمع‌ها و مشتقات آن نسبت به مقیاس کلی استفاده از فضا قرار دهیم، بلکه باید آن را به‌عنوان جزئی از نظام خاصی که خانه به آن تعلق دارد در نظر گرفت. شکل بناها به‌خوبی نیازها را منعکس می‌کنند. به‌عبارت‌دیگر اشکال بناها به‌صراحت خواسته‌ها و نیازها را (از طریق پاسخی که به آن داده‌اند) منعکس می‌کنند. (راپاپورت، ۲۰۱۰)

¹ Max Sorre

انتخاب موقعیت یا سایت اساساً به ارزش‌های فرهنگی-اجتماعی بستگی دارد. اگرچه در حقیقت طبیعت فیزیکی سایت در نهایت بر شکل و ساختار بنا تأثیر می‌گذارد، اما آنچه قابل توجه است انتخاب و دلایل انتخاب اولیه سایت می‌باشد که متغیرهای فیزیکی را دخالت داده است. در اصل محل قرارگیری و شکل یک بنا نشأت گرفته از عوامل اجتماعی می‌باشند (ساختار خانواده یا قبیله، نحوه‌ی شکل‌گیری روابط با دیگران، روابط شخصی و فضایی افراد با مشاغل و مسائل روزمره) و یا نگاه به طبیعت (نیاز به داشتن جهت افسانه‌ای مقدس و سمبولیسم ویژگی‌های منظر). رابطه‌ی موجود میان انسان و منظر، اولین عاملی است که باید مورد توجه قرار گیرد. چون شیوه‌ی برخورد در برابر طبیعت و سایت عامل مهمی در ایجاد شکل و ساختار خانه و تغییراتی که در اثر سایت در آن به وجود می‌آید می‌باشد. با توجه به اینکه اولین پاسخی که از جانب انسان، در جواب به مسائل مختلفی که همیشه از جانب محیط پیرامونی مطرح بوده، «سرپناه» و مکانی به‌عنوان سکونت بوده، که در تمامی دوره‌های زمانی نقشی اساسی به‌عنوان مهم‌ترین عامل حیاتی ایفا نموده، در این مطالعه موضوع «مسکن» مورد مطالعه خواهد بود. و شهر «اصفهان» را به‌عنوان مکانی جغرافیایی که در دوره‌های زمانی مختلف به‌عنوان مهم‌ترین مکان محسوب می‌شده، اما به دلیل حساسیت و همچنین نیاز به مطالعات گسترده در رابطه با موضوع فرهنگ و مکانی مناسب در جهت رسیدن به مسئله مورد مطالعه با توجه به حساسیت موضوع، در حال حاضر به‌درستی نمی‌توان در رابطه با سایت طراحی مورد نظر تصمیم‌گیری نمود و نیاز به مطالعات گسترده در رابطه با فرهنگ، هویت، متغیرهای زمانی- مکانی و مسائل دیگری که در رابطه با موضوع مورد مطالعه نقش دارند، به چشم می‌خورد. اما با توجه به موضوع مورد بررسی و مطالعات انجام‌شده، به نظر می‌رسد محله‌های درب کوشک، بید آباد، محله نو، چهارسوق شیرازی‌ها و شاید هم قلعه تبرک به دلیل پیشینه تاریخی مناسب موضوع و همچنین تغییراتی که در چند سال گذشته در آن‌ها به وجود آمده مکان‌هایی مناسب جهت روشن شدن موضوع باشند.

فرضیه‌ی تحقیق

ساختن یک مسکن، پدیده‌ای فرهنگی است، شکل مسکن و سازمان و نظم فضایی آن، شدیداً متأثر از محیط فرهنگی است که مسکن به آن تعلق دارد. یک‌خانه یا یک شهر به یک فرهنگ معین تعلق دارد. اگر قدرت و توان یک پناهگاه، نقش انفعالی یک‌خانه باشد، هدف فعال مسکن؛ ایجاد محیطی است که به بهترین شکل با شیوه‌ی زندگی یک قوم هماهنگ و منطبق باشد.

روش تحقیق

در این پژوهش با توجه به هدف کاربردی می‌توان آن را به سه مرحله تقسیم کرد. مرحله اول به توصیف تئوری معماری زمینه گرا می‌پردازیم و متغیرهای آن را مورد سنجش قرار می‌دهیم بخش نخست این نوشتار که به مباحث نظری و شناخت ادبیات موضوع اختصاص دارد، به واسطه استفاده از راهبردهای کیفی در بستر کتابخانه‌ای، همچنین منابع اینترنتی و مقایسه پژوهش‌های مرتبط پیشین میسر شده است. مرحله دوم با استفاده از روش استدلال منطقی داده‌های مورد نیاز را در جداول و نمودارها مورد نظر تدوین می‌کنیم سپس معیارهای طراحی فضا را از جداول و نمودارهای طراحی شده استخراج نموده و از آن در جهت پیشبرد طراحی استفاده می‌کنیم. مرحله سوم شامل طراحی معماری بر اساس مطالعات اولیه است. این مرحله به روش نمونه‌موردی (مورد پژوهی) صورت می‌گیرد و بخش عملی تحقیق را در بر می‌گیرد. در این مرحله پس از تهیه پرسش‌نامه برای ادراک شهروندان بر اساس مباحث نظری، مطالعات میدانی، مصاحبه با کارشناسان، عکسبرداری و استفاده از مدارک و نقشه‌های موجود بررسی‌های لازم صورت گرفته و تحلیل تطبیقی بر اساس روش فرآیند تحلیل سلسله‌مراتبی صورت می‌گیرد.

گیرد. مصاحبه با افراد کارشناس و متخصص و اهل فن، به بازدید و مطالعه فیزیکی از وضعیت شهر و مکانیابی مناسب جهت انتخاب سایت پرداخته شده و پس از آن فرم و ایده‌ی اولیه بر اساس مطالعات پایه در مکان انتخابی شکل گرفته و سپس طراحی منطبق با مبانی نظری معماری که بر اساس مطالعات تکمیل شده است، انجام خواهد.

ابزارهای گردآوری اطلاعات

در سه مرحله انجام می‌شود که:

در مرحله اول مطالعه مقالات، کتاب‌ها، گزارش‌ها، بررسی نقشه‌ها و اسناد قدیمی و آنالیز آن‌هاست. در روش دوم بازدید محدوده محلات انتخابی مورد مطالعه و عکس‌برداری از آن به منظور شناخت و برخورد نزدیک با آنچه در حال حاضر در محل قرار دارد. مرحله سوم طراحی مجموعه مسکونی با رویکرد هم‌نشینی بافت‌های سنتی و جدید اصفهان می‌باشد.

تجزیه تحلیل داده‌ها

در دو مرحله اول استنتاج و استدلال از کل به جزء است و با استفاده از آن به واکاوی مشکلات ساختمان موجود می‌پردازیم و از کلیات ساختمان موجود به جزئیات مشکلات به وجود آورده می‌رسیم. اکثر این مشکلات ناشی از کلی‌نگری به طرح بوده است و صرفاً نگاه اقتصادی به موضوع شده است و هیچ‌گونه جزئیاتی را مدنظر قرار نداده‌اند این جزئیات شامل زمینه‌گرایی، معماری بومی، محدودیت‌های سایت، اقلیم و فرهنگ می‌باشد. در مرحله بعدی استنتاج از جزء به کل انجام خواهد شد بدین‌صورت که کلیه جزئیات ذکر شده در بالا تجزیه و تحلیل شده و با استفاده از داده‌های آن‌ها کلیات ترسیم می‌شود این تحلیل‌ها باعث ایجاد وحدت بافت و زمینه با اقلیم و فرهنگ و کاربری‌های مدنظر شده و بدون خدشه وارد کردن به محیط پیرامونی می‌توان نتایج درستی را استخراج نمود.

تحلیل سایت طراحی

بررسی وضعیت جغرافیای طبیعی

اصفهان در مرکز ایران و در دشت سبز و خرم زاینده‌رود واقع شده و از شمال به شهرستان‌های اردستان، نطنز و کاشان، از جنوب به شهرستان قمشه و استان فارس، از شرق به نائین و استان یزد، از غرب به نجف‌آباد، خمینی‌شهر، فلاورجان، گلپایگان، دلیجان و محلات محدود است. اصفهان بین ۳۲ درجه و ۳۵ دقیقه عرض شمالی و ۵۱ درجه و ۳۹ دقیقه طول شرقی از نصف‌النهار گرینویچ واقع است. ارتفاع متوسط آن ۱۵۷۰ متر است. این شهرستان دارای ۶ بخش به نام‌های مرکزی، کوهپایه، جرقویه سفلی، جرقویه علیا، جلگه بن رود و هشت نقطه شهری و ۱۹ دهستان می‌باشند. (مهندسین مشاور نقش جهان پارس، ۱۳۸۲)

رودخانه زاینده‌رود

رودخانه زاینده‌رود از جبهه شمال شرقی زرد کوه بختیاری سرچشمه می‌گیرد، از غرب به شرق تا باتلاق گاوخونی جریان دارد. طول این رودخانه با پیچ‌وخم‌های آن، ۳۶۰ تا ۴۲۰ کیلومتر است، ولی حداقل آن به خط مستقیم ۲۷۰ کیلومتر است. عرض رودخانه در ابتدا از ۱۰ تا ۲۰ متر تجاوز نمی‌کند ولی به مرور زمان با اضافه شدن آب و رسیدن به جلگه‌های مسطح عرض آن

افزوده شده، به طوری که در شمال فلاورجان و روستای فوسیان به حدود ۸۰۰ متر می‌رسد، عرض بستر رودخانه در شهر اصفهان متفاوت بوده و از ۱۰۰ تا ۳۰۰ متر تغییر می‌کند. (هنر فر، ۱۳۷۳)

توپوگرافی

شهر اصفهان که در فلات ایران واقع شده است، به علت گستردگی طول آن دارای بخش‌های متعدد جلگه‌ای و کوهستانی می‌باشد و ارتفاع متوسط آن از سطح دریا حدود ۱۵۷۰ متر است. این شهر از طرف شمال به ارتفاعات جعفرآباد، از غرب در امتداد کوه‌های لاسمیان، از جنوب به کوه صغه و شاه کوه و از شرق به تپه‌های پراکنده جنوب گورت محدود می‌شود. (هنر فر، ۱۳۷۳)

پوشش گیاهی

اصفهان از نظر پوشش گیاهی جز مناطق کم پوشش ایران است، ولی در حوزه زاینده‌رود به علت خاک مرغوب و آب‌وهوای خوب، شرایط مناسبی برای رویش گیاهان و درختان به وجود آمده است. طبیعت اصفهان در دو موقع جلوه خاص دارد. یکی در ماه اردیبهشت که از لحاظ سرسبزی و خرمی مزارع و باغات اصفهان مانند بهشت می‌شود و این جلوه گری در اواخر اردیبهشت و اوایل خرداد با ظاهر شدن گل‌های سرخ به کمال اعتبار می‌رسد. دیگر در اواخر مهرماه که برگ درختان طلائی می‌شود و جلوه خزان اصفهان آغاز می‌گردد و همیشه، ساحل زاینده‌رود بین پل سی‌وسه چشمه تا پل فلزی و پل مارنان و از طرف دیگر تا پل خواجه و از آنجا تا پل شهرستان، هر دو ساحل شمالی و جنوبی رودخانه از گردشگاه‌های بی‌نظیر اصفهان هستند. (هنر فر، ۱۳۷۳)

بررسی وضعیت جغرافیای انسانی

شهرستان اصفهان با مساحت ۱۱۶۱۱۱۰ کیلومترمربع دارای سه شهر، شش بخش، هفت دهستان و دویست و هجده آبادی دارای سکنه می‌باشد. در طی سال‌های ۴۵-۵۵ نرخ رشد جمعیت شهرستان ۱/۸۲٪ بوده و جمعیت شهرستان رشد آرامی داشته است و این در حالی است که در سال‌های ۶۵-۷۰ نرخ رشد به ۲-۳٪ رسیده که در این دوران شهرستان اصفهان شاهد افزایش در مولید و باروری بوده است. در سال‌های ۶۵-۷۰ نرخ رشد به ۲٪ رسیده است که کاهش رشد جمعیت به میزان ۱/۲٪ را نشان می‌دهد. طی بررسی انجام‌گرفته توسط سازمان برنامه‌بودجه نرخ رشد جمعیت در دهه ۷۵-۸۵، ۱/۵٪ منظور شده است و برحسب این میزان جمعیت شهرستان اصفهان در سال ۸۵ حدود ۱۸۶۸۴۸۸ نفر محاسبه شده است.

جدول (۱): جمعیت شهرستان اصفهان طی سال‌های ۴۵-۸۵

۱۳۸۵	۱۳۷۵	۱۳۷۰	۱۳۶۵	۱۳۵۵	۱۳۴۵
۱۸۶۸۴۸۸	۱۶۱۰۰۱۵	۱۴۶۲۶۷۰	۱۴۲۰۴۹۲	۱۰۳۳۱۷۹	۸۶۲۳۲۳

مآخذ: سرشماری عمومی نفوس و مسکن، ۱۳۸۵

بررسی وضعیت اقلیمی

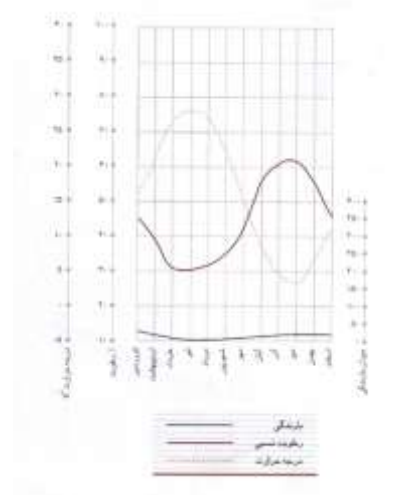
عناصری چون میزان بارندگی، درجه حرارت، باد و رطوبت هرگونه عملکردی را چه مصنوعی و چه طبیعی تحت تأثیر قرار می‌دهند بنابراین مطالعات جغرافیایی یک مکان در طرح‌های معماری و شهرسازی، از ارکان اصلی به شمار می‌آید. لازم به یادآوری است که در بررسی شرایط اقلیمی از اطلاعات ایستگاه سینوپتیک اصفهان استفاده شده است. (سازمان هواشناسی کشور، ۱۳۷۳)

میزان بارش

از نظر بارش به طور کلی شهر اصفهان یکی از شهرهای کم بارش است. ولیکن رودخانه زاینده‌رود و عبور آن از میان شهر، منابع آب زیرزمینی و پوشش گیاهی اطراف شهر به میزان بسیار در تعدیل اقلیمی شهر مؤثر می‌باشد. میانگین کل بارش سالانه در این ناحیه در دوره آمارگیری حدود ۱۲۵ میلی‌متر است. بیشترین مقدار بارش در این ناحیه در دی‌ماه ۲۲/۶ میلی‌متر و کمترین آن در مرداد و شهریور ۰/۲ و صفر میلی‌متر است. بارش فصل زمستان ۴۷ درصد، فصل پاییز ۲۹/۴ درصد و بارش فصل بهار ۲۳ درصد بارش سالانه را به خود اختصاص داده‌اند. (سازمان هواشناسی استان اصفهان، ۱۳۷۳)

رطوبت

علی‌رغم آنکه میزان رطوبت نسبی سالانه در شهر اصفهان حدود ۴۲/۱۶ درصد و اندک است، در فضای طبیعی حاشیه این شهر و بستر رودخانه، به دلیل تبخیر و تعریض پوشش گیاهی و تبخیر حاصل از آب رودخانه میزان رطوبت نسبی بیشتر است. با کاهش درجه و آغاز بارندگی، رطوبت هوا افزایش می‌یابد. این رقم در دی‌ماه به طور متوسط حدود ۶۸ درصد نیز رسیده است. (نمودار ۱)

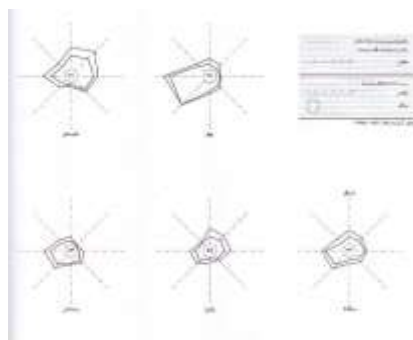


نمودار (۱): نمودار نسبت دما، رطوبت و بارندگی در آب‌وهوا

مأخذ: کسمایی، ۱۳۸۲

وزش باد

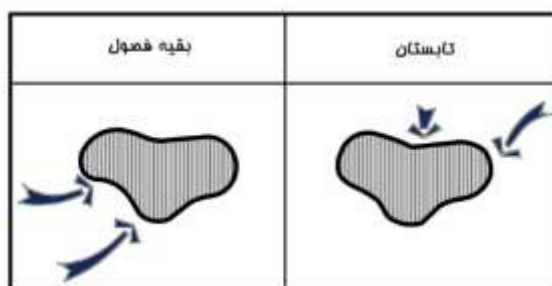
وزش بادهای اصفهان شدید و قوی نمی‌باشد زیرا منطقه اصفهان در پناه کوه‌ها واقع شده و شکل ظاهری منطقه به صورتی است که کانال‌های مستقیم برای ایجاد بادهای شدید در آن وجود ندارد. جهت اصلی باد در بیشتر فصول سال از طرف جنوب غربی و غرب است و تنها در تابستان از شمال شرقی و شمال می‌وزد.



نمودار (۲): جهت و سرعت باد اصفهان

مأخذ: کسمایی، ۱۳۸۲

سرعت متوسط سالانه بادهای جنوب غربی در این شهر $3/89$ متر بر ثانیه هست و کمترین سرعت متوسط سالانه باد مربوط به بادهای شمالی با $2/01$ متر بر ثانیه می‌باشد. (تصویر ۱)



تصویر (۱): جهت وزش باد در اصفهان

مأخذ: نگارنده، ۱۳۸۸

دمای هوا

دمای متوسط سالانه شهر اصفهان، $16/1$ درجه سانتی‌گراد است. پایین‌ترین میانگین دمای هوای ماهانه در این ناحیه در دی‌ماه، $3/1$ درجه و بیشترین میانگین در تیرماه، $28/7$ درجه ثبت شده است. حداکثر دمای اصفهان طی ۱۴ سال اخیر ۴۱ درجه سانتی‌گراد و حداقل -13 درجه گزارش شده است. با وجود این دما در مرکز شهر بیشتر از حاشیه شهر و کنار زاینده‌رود می‌باشد.

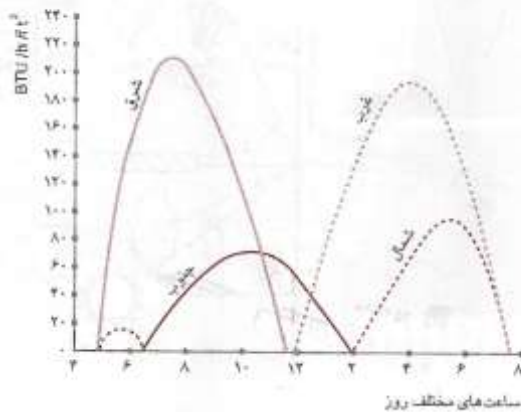
جدول (۲): میزان درجه حرارت هوا و رطوبت در روزهای مختلف سال

ماه های سال	معدل باطوبت نسبی %			معدل درجه حرارت هوا °C		
	معدل	حداکثر	حداقل	معدل	حداکثر	حداقل
فروردین	۵۵	۶۵	۴۵	۱۳	۲۲	۴
اردیبهشت	۵۵	۶۵	۳۵	۱۴	۲۳	۵
خرداد	۵۵	۶۵	۳۵	۱۴	۲۳	۵
تیر	۵۵	۶۵	۳۵	۱۴	۲۳	۵
مهر	۵۵	۶۵	۳۵	۱۴	۲۳	۵
آبان	۵۵	۶۵	۳۵	۱۴	۲۳	۵
آذر	۵۵	۶۵	۳۵	۱۴	۲۳	۵
دی	۵۵	۶۵	۳۵	۱۴	۲۳	۵
بهمن	۵۵	۶۵	۳۵	۱۴	۲۳	۵
اسفند	۵۵	۶۵	۳۵	۱۴	۲۳	۵
فروردین	۵۵	۶۵	۳۵	۱۴	۲۳	۵
اردیبهشت	۵۵	۶۵	۳۵	۱۴	۲۳	۵
خرداد	۵۵	۶۵	۳۵	۱۴	۲۳	۵
تیر	۵۵	۶۵	۳۵	۱۴	۲۳	۵
مهر	۵۵	۶۵	۳۵	۱۴	۲۳	۵
آبان	۵۵	۶۵	۳۵	۱۴	۲۳	۵
آذر	۵۵	۶۵	۳۵	۱۴	۲۳	۵
دی	۵۵	۶۵	۳۵	۱۴	۲۳	۵
بهمن	۵۵	۶۵	۳۵	۱۴	۲۳	۵
اسفند	۵۵	۶۵	۳۵	۱۴	۲۳	۵

مأخذ: کسمایی، ۱۳۸۲

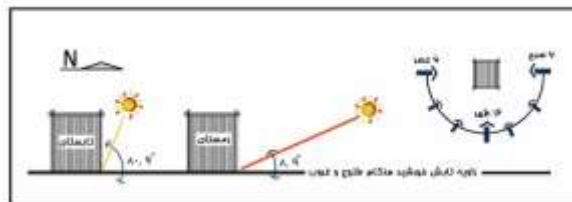
بررسی‌های انجام‌شده نشان می‌دهد عواملی چون فضای سبز، درختان و رودخانه در کاهش حرارت حداکثر تا ۴ درجه سانتی‌گراد نقش مؤثر را ایفاء می‌کند. کل روزهای یخبندان در شب حدود ۷۲ روز و جمع ساعات آفتابی ۳۱۶۶ ساعت می‌باشد. بیشترین ساعات آفتاب ماهانه مربوط به تیرماه با ۳۴۷ ساعت و کمترین ساعت آفتابی ماهانه مربوط به آذرماه با ۱۷۲ ساعت می‌باشد. (سازمان هواشناسی استان اصفهان، ۱۳۷۳)

مقدار انرژی خورشیدی تابنده به دیوارهای ساختمان در اول تیرماه



نمودار (۳): میزان تابش خورشید در اول تیرماه

مأخذ: کسمایی، ۱۳۸۲

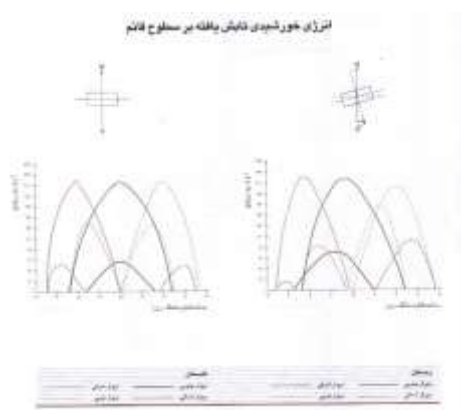


تصویر (۲): زاویه تابش خورشید در اصفهان

مأخذ: نگارنده، ۱۳۸۸

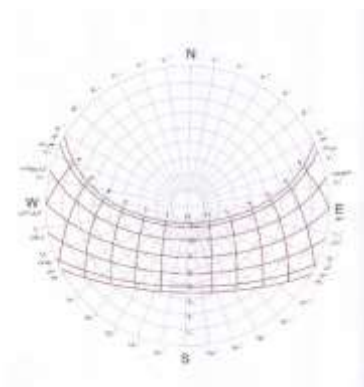
تابش خورشید

از آنجایی که کشور ایران و بخصوص شهر اصفهان به لحاظ موقعیت جغرافیایی در وضعیتی قرار گرفته که از نور خورشید بهره فراوان می‌برد، می‌توان با توجه به زاویه تابش نور خورشید و آب‌وهوای اصفهان که بخصوص در مناطق حاشیه رودخانه زاینده‌رود به دلیل رودخانه و درختان از آب‌وهوای بهتری برخوردار است از امکانات طبیعی این منطقه استفاده نمود. از آنجایی که مقدار تشعشع نور خورشید با توجه به جهات و زوایای مختلف قرارگیری آن نسبت به زمین در طول سال بر روی مقدار انرژی رسیده به سطوح قائم اثر می‌گذارد، از عوامل مؤثر در طراحی اقلیمی می‌باشد. براین اساس با توجه به عرض جغرافیایی اصفهان نمودارهای دریافت انرژی به صورت زیر آمده‌اند.



نمودار (۴): مقدار تشعشع نور خورشید بر سطوح قائم

مأخذ: کسمایی، ۱۳۸۲

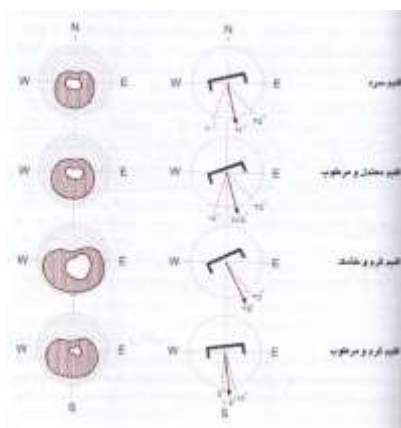


نمودار (۵): زاویه و جهت تابش خورشید در اصفهان

مأخذ: کسمایی، ۱۳۸۲

جهت‌گیری ساختمان

جهت‌گیری ساختمان در اصفهان معمولاً به سمت جنوب یا جنوب شرقی توصیه شده است. (شفقی، ۱۳۸۱)

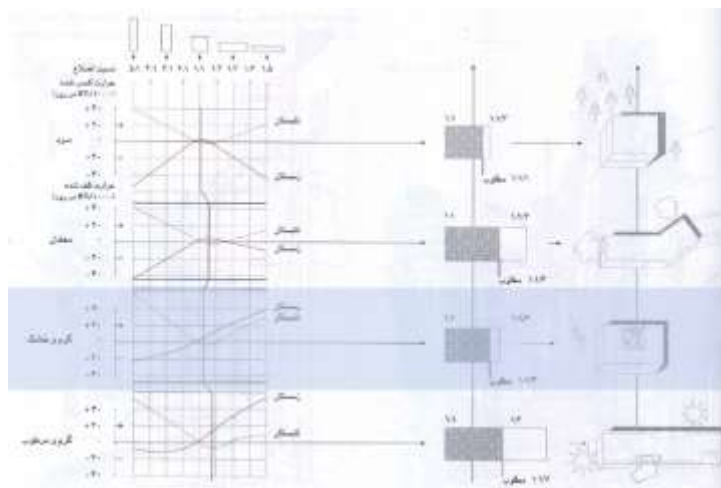


تصویر (۳): جهت قرارگیری ساختمان در اصفهان

مأخذ: کسمایی، ۱۳۸۲

شکل ساختمان

با توجه به اینکه اصفهان در اقلیم گرم و خشک قرار دارد و فرم آن در شرایط زمستانی باید کشیده در طول محور شرقی- غربی و در شرایط تابستان فشرده گردد. بنابراین فرم مکعب شکل ضروری می‌نماید. (کسمایی، ۱۳۸۲)



تصویر (۴): فرم مناسب ساختمان در اصفهان

مأخذ: کسمایی، ۱۳۸۲

بررسی وضعیت فرهنگی - اجتماعی

شهر صرفاً به‌عنوان معماری مطرح نیست بلکه باکسانی که در آن زندگی می‌کنند، مطرح می‌شود. خود کلمه «شهر» جامعه‌ای را به یاد می‌آورد که باید منسجم، گرم و متحد باشند. در این صورت خیابان‌ها و کوچه‌ها، به‌منزله راهرو و خانه‌ها، به‌منزله اتاق‌هایی هستند که یک خانواده از آن استفاده می‌کنند و تمام شهر یک‌خانه را تشکیل می‌دهد. (بمات، ۱۳۷۹) بنابراین بررسی نحوه زندگی و نوع احتیاجات ساکنان گذشته و حال شهرهای تاریخی، همچون بررسی کالبد آن شهر می‌تواند عوامل سازگار و ناسازگار به‌عبارت‌دیگر امکانات و محدودیت‌ها را توسعه بخشد.

دوران صفویه

نظام فکری حاکم بر کشور در دوران صفویه، پس از یک دوره طولانی تحت الشعاع قرار گرفته اهداف ملی، مذهبی و آرمانی ایران فضایی را ایجاد می‌کند تا بر اساس آن حرکتی تکامل و پیشرفته به وجود آید. این فضا با انتخاب تشیع به‌عنوان مذهب رسمی کشور و برنامه‌ریزی در جهت استقلال ملی کشور را طریق ملی کردن آیین‌های مرسوم در ایران به وجود آمد. شهر جدیدی که در دوره صفویه ایجاد می‌شود، یک مترو پولیتن به تمام معناست. کلان‌شهری که در آن امکان ظهور عقاید، زندگی اقلیت‌ها و گسترش مذاهب وجود دارد. بنیان‌های فلسفی، سیاسی و اقتصادی محکمی برای نظام صفوی وجود دارد که تأثیراتش را به‌نوبه خود در معماری و شهرسازی می‌گذارد. (کرباسی، ۱۳۸۲)

دوران قاجار

با سپری شدن دوران صفویه و پس از یک قرن بلاتکلیفی، باروی کار آمدن والیان قاجاری، شهر اصفهان با فراهم آمدن استقرار و امنیت جمعیت پذیر می‌شود و حتی نام "دارا لعلم" به خود می‌گیرد. ولی مشکل اصلی، بخش درباری و حکومتی شهر دوران صفوی است که حدود بیست درصد کل سطح شش هزار هکتاری این شهر گسترده را تشکیل می‌داده است. به‌رحال باغ‌ها زودتر از فضای شهری دیگر به زمین‌های بایر و بیشه و ... تبدیل می‌شوند. بناهای عمومی نیز به علت فقر و اقتصاد ضعیف مردم و دولت و بی‌مصرف ماندن، روبه‌زوال می‌رود. از همین زمان است که در محوطه وسیع باغات پشت مسجد جامع عباسی، نخستین نشانه‌های جدی ساخت‌وساز و سکونت گروه‌های اجتماعی مشاهده می‌شود. دورانی که سیاست سعی بر کسب مشروعیت در وجهه عمومی از طریق مذهب دارد. (جابر انصاری، ۱۳۷۸)

دوران معاصر

تغییرات ایجادشده در سیستم اقتصادی، مسئله قیمت و ارزش زمین، به وجود آمدن سبک‌ها و به‌اصطلاح مدهای جدید و سابق گوناگون در معماری و پدید آمدن مفاهیم منطقه دمای خراب و آباد از یک‌سو و مشکلات اجتماعی مربوط به کار و اشتغال و ظهور اتومبیل و پیامدهای ناشی از آن و از سوی دیگر مسئله سرعت و صرفه‌جویی در زمان به‌تدریج تمایل به جابه‌جایی و دور شدن از بافت‌های به‌اصطلاح کهنه و قدیمی را در میان ساکنان این بافت‌ها ایجاد می‌کند (کرباسی، ۱۳۸۲). از اوایل انقلاب با پدید آمدن ساخت‌وسازهای جدید در محدوده موردبررسی، به‌تدریج قیمت زمین‌های مجاور خیابان و نیز زمین‌هایی که دسترسی سواره به آن‌ها آسان‌تر شده افزایش می‌یابد. از این‌پس احداث ساختمان‌های نوساز، مرتفع و چندطبقه آغاز می‌شود.

بررسی وضعیت کاربری‌های هم‌جوار

کاربری‌های اطراف سایت مسکونی می‌باشد.

بررسی وضعیت معابر اطراف سایت

معابر اطراف سایت شامل مسیرهای اصلی و فرعی می‌شود.

مسیرها اصلی

مسیر اصلی مشرف به سایت موردنظر خیابان ملک می‌باشد.

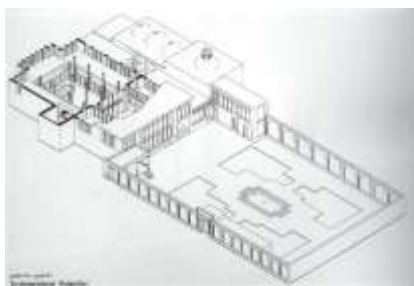
مسیرهای فرعی

شامل خیابان استاد همایی، کوچه شهید ابراهیمزاده، کوچه خجسته، کوچه شهید احمد سامع و کوچه شهید حسن احمدی می‌باشد.

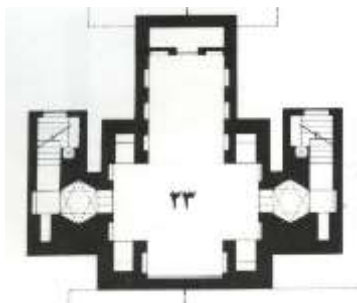
بررسی عناصر شاخص اطراف سایت

انگورستان ملک (محلہ شیخ یوسف، خیابان ملک)

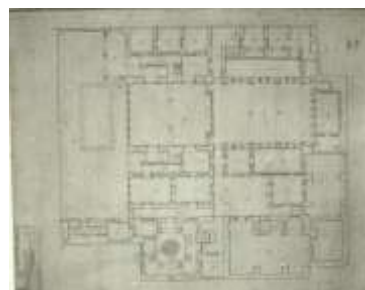
انگورستان ملک یک باغ انگور و عمارت تاریخی در اصفهان است. پیشینه این باغ به زمان نادرشاه افشار بازمی‌گردد. در زمان ناصرالدین شاه قاجار این باغ در اختیار مسئول امور مالی حکومت اصفهان درآمد. انگورستان ملک از بناهای بسیار زیبای دوران قاجاریه است که هم‌اکنون در دست سازمان اوقاف می‌باشد و به برگزاری مسابقات قرائت قرآن و تعزیه و سوگواری اختصاص دارد.



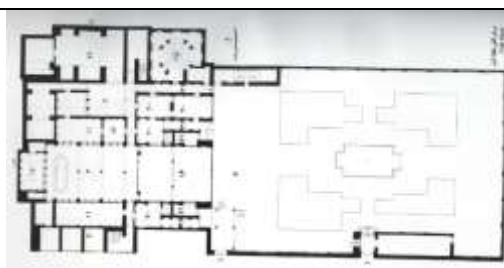
تصویر (۵): سه‌بعدی مجموعه انگورستان ملک



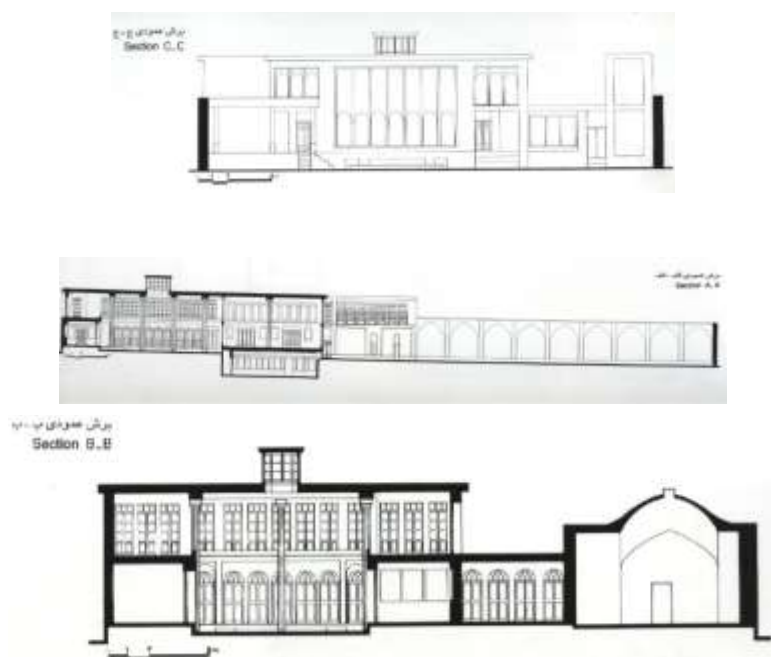
تصویر (۷): پلان ارتباط بین طبقات انگورستان ملک



تصویر (۶): پلان انگورستان ملک



تصویر (۸): پلان مجموعه انگورستان ملک



تصویر (۹): برش‌های انگورستان ملک

گزارش خانه ملاباشی

خانه ملاباشی

در محله پاقله اصفهان و در خیابان ملک واقع شده است. حد شرقی خانه به خیابان ملک و حد جنوبی آن به کوچه ملاباشی محدود می‌گردد. این بنا در کنار خانه تاریخی استکی است و انگورستان ملک در نزدیکی آن واقع گردیده است.



تصویر (۱۰): موقعیت خانه ملاباشی

تاریخچه بنا

خانه ملاباشی که از دوره قاجار به یادگار مانده متعلق به حاج صادق ملاباشی از طلاب حوزه علمیه بوده که از پدر به ارث برده است. بنا به استناد تاریخ کتیبه ارسی نه دری ساخت بنا متعلق به حدود یک‌صد سال پیش می‌باشد. شرکت مسکن‌سازان خانه را از ورثه ملاباشی خریداری نموده است. و در حال حاضر مرمت آن توسط آقای معتمدی از سال ۱۳۸۰ انجام پذیرفته و متعلق به وی می‌باشد.

مشخصات بنا

خانه ملاباشی مجموعه‌ای کامل شامل اندرونی، بیرونی و حوض‌خانه است. خانه ملاباشی دارای سه ورودی است که از طریق آن‌ها می‌توان به صورت جداگانه به بخش‌های مختلف خانه دسترسی پیدا کرد. ورودی شرقی که عمود بر محور خیابان است به دالان طولی راه می‌یابد که در امتداد ضلع شمالی بنا کشیده شده و به حیاط بیرونی، حوض‌خانه و حیاط اندرونی می‌رسد. دسترسی به چاه و منبع آب‌خانه نیز از طریق این راهرو صورت می‌گیرد. ورودی دیگر در ضلع جنوبی خانه با سردر و جلوخان استقرار یافته که از این طریق نیز می‌توان به حیاط بیرونی راه یافت. ورودی دیگر بنا در معبری است که در جنوب بنا واقع گردیده و از طریق آن می‌توان به بخش اندرونی و حوض‌خانه راه یافت. این ورودی دارای هشتی نگین شکلی است که توسط دو دالان به اندرونی و حوض‌خانه بنا ارتباط می‌یابد. بخش بیرونی خانه دارای حیاط مستطیل شکلی است که فضاها در ضلع غربی و شرقی آن استقرار یافته است. اتاق سهدری موجود در ضلع شرقی حیاط بیرونی دو اشکوبه است و با سقف مسطح پوشش یافته و مزین به طرح‌های گچ‌بری است. در جلوی اتاق فوق‌الذکر ایوانی است که در اشکوب فوقانی با ستون‌های گچ‌بری شده تزئین یافته است. حوض‌خانه که در بخش میانی مجموعه واقع گردیده دارای فرم هشت‌ضلعی و به صورت دو اشکوبه بنا گردیده است و توسط سهدری‌های شرقی و غربی به اتاق‌های بخش اندرونی و بیرونی اشراف دارد. سقف مسطح حوض‌خانه که روی جرزها و ستون‌های گچ‌بری شده استوار گشته، دارای نورگیری هشت‌وجهی است که همراه پنجره‌هایی که به بام مشرف می‌شوند نور مطبوعی به فضا بخشیده است. بخش اندرونی که زیباترین بخش بنا است دارای حیاط مرکزی مربع شکلی است که اتاق‌های سهدری، پنج‌دری و نه‌دری در اطراف آن شکل گرفته‌اند. اتاق نه‌دری در ضلع شمالی که تالارخانه محسوب می‌شود با نقوش گل و مرغ و گچ‌بری‌های نفیس و آینه‌کاری به شیوه استادانه تزئین یافته است. ارسی اتاق با بته‌بری و شیشه‌های تزئینی بر زیبایی تالار افزوده است و شیر سرهای چوبی در این جبهه منقوش به نقاشی‌های نفیس هستند و به‌عنوان سایه‌بان جبهه اصلی عمل می‌کنند. در پشت تالار برف‌انداز و مطبخ خانه مجاور آن در گوشه شمال غربی جای گرفته است. اتاق پنج‌دری که در جبهه غربی این بخش قرار دارد از طریق دو پلکان طرفین اتاق به حیاط راه می‌یابد. شاه‌نشین این اتاق دارای تزئینات زیبای مقرنس‌کاری و گچ‌بری، قطار بندی و آینه‌کاری می‌باشد. در طرفین اتاق دو پستو و پلکانی برای دسترسی به اشکوب فوقانی و بام در نظر گرفته شده است. سرداب خانه در بخش زیرین اتاق نه‌دری و اتاق پنج‌دری است که با هوایی مطبوع به‌عنوان تابستان نشین خانه مورداستفاده بوده است.



تصویر (۱۱): پلان‌های خانه ملاباشی





تصویر (۱۲): برش‌های خانه ملاباشی



تصویر (۱۳): خانه ملاباشی

مسجد ملک

خیابان ملک - جنب انگورستان ملک

تاریخچه بنا

با توجه به شواهد تاریخی و سبک و شیوه معماری بنا مربوط به دوره قاجار می‌باشد.



تصویر (۱۴): موقعیت مسجد ملک

مشخصات بنا

مسجد ملک از جمله مساجد تک ایوانه است و دارای فضاهای گنبد خانه، شبستان، شبستان تابستانه و فضاهای جانبی دیگر می‌باشد حیاط به فرم مستطیل می‌باشد که فضاهای معماری حول حیاط چیده شده‌اند. شبستان در ضلع شرقی واقع گردیده و پوشش طاق و چشمه آن با نورگیرهای مدور بر روی ستون‌های سنگی چهارگوش با مقطع مربع استوار گشته است محراب آن مزین به کاشی‌کاری به شیوه صابونکی می‌باشد. پوشش محراب به صورت نیم طاق و طاق آهنگ است. شبستان نسبت به صحن و دیگر فضاها حدود یک متر پایین‌تر نشسته است و بر روی شبستان - شبستان تابستانه قرار گرفته که دیوارهای اطراف آن با نمای قوس جناغی مزین گشته است و دسترسی آن از طریق پلکانی در تقاطع ضلع شرقی و جنوبی قرار گرفته میسر می‌شود. گنبد خانه در ضلع جنوبی جای گرفته و دارای پوشش طاق و چشمه است. نمای شبستان با قوس کلیل مزین گشته و قوس‌های جناغی زینت‌بخش نمای گنبد خانه گشته است ورودی از ضلع شمالی صحن با نمای ساده که در قسمت پیشانی و اطراف آن نواری از آیات قرآن به رنگ سفید در زمینه لاجوردی به چشم می‌خورد با راهرویی نسبتاً بلند و با یک تغییر جهت به صحن مسجد میسر می‌شود. مسجد دارای ورودی دیگری در ضلع جنوب غربی صحن هست که با راهرویی کوتاه و خم ۴۵ درجه به خارج ارتباط پیدا می‌کند. فضاهای ضلع شمالی از الحاقات مسجد می‌باشد که دارای شبستان دو اشکوبه با ستون‌های فلزی است و نمای آن قرینه نمای ایوان است.



تصویر (۱۵): پلان مسجد ملک



تصویر (۱۶): برش های مسجد ملک

بررسی پتانسیل های تهدید و تقویت کننده اطراف سایت

پتانسیل های تهدید

۱- مرکزیت شهر

با توجه به بافت متراکم در مرکز شهر باید از هرگونه ساخت و سازی که به افزایش تراکم همیشگی مرکز شهر دامن بزند برحذر باشیم در این بافت باید از کاربری های استفاده کرد که جمع کننده ترافیک انسانی خدمات پیرامون سایت در زمان اداری و محلی برای آسایش در همه زمان ها باشد.

۲- حریم تاریخی اطراف سایت

مهم ترین بحث در مورد تهدیدات، وجود حریم تاریخی اطراف سایت می باشد که همواره تهدیدی دوطرفه را شامل می شود از طرفی می تواند ارتفاع در نظر گرفته شده برای سایت باعث مخدوش کردن آثار تاریخی و هشدارهای بین المللی شود و از طرفی باعث عدم استفاده از کارایی ها و پتانسیل های کامل سایت گردد..

پتانسیل های تقویت کننده

۱- تبدیل بافت فرسوده به بافت جدید

۲- وجود دسترسی های متعدد و مناسب به سایت.

نتیجه گیری

آنچه از تجمیع موارد فوق حاصل می شود استفاده از معماری بومی وهم نشینی آن با بافت تاریخی یکی از راه حل های غلبه بر مشکلات ناشی از بافت تاریخی و متراکم مرکزی اصفهان می باشد. حریم تاریخی را می توان رعایت نمود و اقلیم گرم و خشک فلات مرکزی را به محیط آسایش تبدیل کرد و هم زمان تمام خواسته های طرح را هم در نظر گرفت. یکی از مشکلات حال حاضر اصفهان عدم توجه به فرهنگ غنی آن هست که طراح می تواند با استفاده از موارد ذکر شده قبل محیطی را با جذابیت بالا ایجاد نماید تا بتوان در جهت شکوفایی فرهنگ آن قدم های مؤثری برداشت.

منابع و مأخذ

۱. اردلان، نادر و بختیار، لاله. ۱۳۵۰- حس وحدت: سنت عرفانی در معماری ایرانی. ترجمه (جلیلی، ونداد)، تهران- علم معمار ۱۳۹۰.
۲. شفقی، سیروس - جغرافیای اصفهان-انتشارات دانشگاه اصفهان ۱۳۵۳ .
۳. بیکر. جفری اچ. لوکوربوزیه، انتشارات سبحان نور ۱۳۸۶.
۴. قدیری، بهرام، ۱۳۸۵، ساختارهای جدید در محیط‌های تاریخی، دفتر پژوهش‌های فرهنگی، تهران .
۵. کاسار، سیلویو، ۱۳۸۶، ریچاردمایر، نشر خاک.
۶. فوریا، ماسائو، ۱۳۸۴، تادواندو، نشر خاک.
۷. هنرفر، ل، ۱۳۷۲، آشنایی با شهر تاریخی اصفهان، اصفهان انتشارات گل‌ها.
۸. شفقی، س - جغرافیای اصفهان-انتشارات دانشگاه اصفهان ۱۳۵۳ .
۹. کسمایی، م. اقلیم و معماری، تهران: شرکت خانه‌سازی ایران ۱۳۶۳.