

بررسی نقش توانمندی‌های محیطی-طبیعی در توسعه کشاورزی بخش مرکزی شهرستان تالش

اکبر کلانتری جولدان^۱، سیده صدیقه حسنی مهر^۲

^۱ دانشجوی دکتری جغرافیا و برنامه ریزی روستایی، دانشگاه آزاد آستارا

^۲ عضو هیئت علمی دانشگاه آزاد آستارا

چکیده

همواره بخش کشاورزی در زندگی مردم تاثیر گذار بوده و توسعه یا عدم توسعه یافتگی آن نقش مهمی در زندگی انسانها دارد. به همین دلیل متخصصان و محققان به تحقیق در مورد مسائل کشاورزی و اثرات آن بر زندگی بشریت تمایل نشان می دهند. این مقاله به بررسی نقش توانمندیهای محیطی - طبیعی در توسعه کشاورزی بخش مرکزی شهرستان تالش می پردازد. این مقاله به روش توصیفی - تحلیلی تدوین گردیده است و جمع آوری اطلاعات آن از طریق مطالعات میدانی، مراجعه به سازمانها و ادارات مربوطه و مطالعات کتابخانه ای انجام شده و سپس به بررسی و تحلیل موضوع پرداخته شده است. با توجه به نتایج به دست آمده بخش مرکزی شهرستان تالش با توجه به منابع خاک مناسب و آب کافی و آب و هوای معتدل از نظر توانمندیهای محیطی - طبیعی برای کاشت محصولات کشاورزی در شرایط ایده آل قرار دارد که باعث توسعه در زراعت، باغداری در مناطق جلگه ای و دامداری، زنبورداری و جنگل داری و همچنین باغات گردو و فندق و حبوبات (لوبیا) در مناطق کوهستانی شده است.

واژه‌های کلیدی: توانمندی محیطی - طبیعی، توسعه کشاورزی، بخش مرکزی شهرستان تالش.

مقدمه:

از آنجاییکه بخش کشاورزی در ایران همواره مورد توجه بوده و علیرغم تحولات صورت گرفته، هنوز بخش کشاورزی جایگاه خود را (از نظر اهمیت در زندگی مردم) در کشور حفظ نموده است و اهمیت زیادی در معیشت کشاورزان و مردم روستا داشته است. تغییرات و تحولات صورت گرفته در بخش کشاورزی در اقصی نقاط کشور بر معیشت کشاورزان تاثیر گذاشته است که همین امر توجه متخصصان و صاحب نظران را به امر کشاورزی معطوف نموده است.

بخش مرکزی تالش از جمله مناطقی است که به مدد برنامه ریزی های صورت گرفته در زمینه توسعه خدمات رفاهی و آموزشی از قبیل مدرسه، بیمارستان و مراکز بهداشتی و رفاهی به رشد قابل توجهی دست یافته است. بخش کشاورزی این منطقه با توجه به منابع خاک، آب کافی و هوای مناسب از نظر توانمندیهای محیطی - طبیعی برای کاشت محصولات کشاورزی در شرایط ایده آل قرار دارد که باعث توسعه در زراعت، باغداری در مناطق جلگه ای و دامداری، زنبورداری و جنگل داری و همچنین باغات گردو و فندق در مناطق کوهستانی شده است. با توجه به مطالب گفته شده و در این تحقیق سعی می شود که نقش توانمندیهای محیطی - طبیعی در توسعه کشاورزی بخش مرکزی تالش مورد بررسی قرار گیرد و راهکارهای جدیدی برای کشت انواع محصولات کشاورزی با بازدهی بالا و توسعه بخش کشاورزی در این بخش ارائه گردد.

روش تحقیق:

روش این تحقیق توصیفی - تحلیلی است. جمع آوری اطلاعات آن از طریق مطالعات میدانی، مراجعه به سازمانها و ادارات مربوطه و مطالعات کتابخانه ای انجام شده است.

مبانی نظری تحقیق

برنامه ریزی روستایی به عنوان مکانیسم مناسب جهت تعدیل در جا به جایی جمعیت، ایجاد رفاه ساکنان روستاها و جلوگیری از انهدام منابع طبیعی اعم از تجدید شوند و یا تجدید نشدنی مطرح گردید. برنامه ریزی روستایی اگرچه در محیط جغرافیایی کوچکی به نام روستا انجام می شود ولی به منظور نیل به هدف غایی آن می بایست به سازمانها و تشکیلات برنامه ریزی و یا عوامل اجرایی و عمل کننده برنامه ریزی محدود نباشد. برنامه ریزی روستایی لازم است که با مجموعه ای از ایده ها در رابطه با ویژگیهای روستا و یا روستاهای منطقه طراحی گردد و دانش جدید پشتیبان آن باشد و به عبارت دیگر برای برنامه ریزی روستایی علوم مختلف که در رابطه با اهداف برنامه هستند به خدمت گرفته شود (مهدوی، ۱۳۶۹: ۵۰-۴۹). برنامه ریزی روستایی نیازمند اطلاعات وسیع و گسترده ای از محیط و شرایط طبیعی و ویژگیهای اجتماعی نشأت گرفته از بنیانهای جغرافیایی است که گروههای برنامه ریزی باید به آن توجه کنند (بدری فر، ۱۳۷۴: ۸۰).

مدیریت سرزمین در محیط روستایی بسیار نابسامان است و برای کاربردی اراضی به شیوه مناسب، قوانین و مقررات طبقه بندی، انواع کاربری های مجاز و ضوابط ساخت و ساز، وجود ندارد، از یک سو پیشبرد و توسعه ی فعالیت ها به دلیل ابهام و تعدد مراجع تصمیم گیری یا دشواری های بسیار توأم بوده و از سوی دیگر با کاربری های نامناسب به ویژه تبدیل و تخریب منابع (مرتع اراضی مزروعی و ...) نابسامانی گسترده پدیده آمد است (یدقار، ۱۳۸۳: ۸۶). یکی از روشهایی که اقتصاد دانان روستایی به آن توجه دارند این است که در جوامع کشاورزی برای نیل به توسعه اقتصادی، می بایست اصلاحات اراضی، به معنی واقعی آن مطرح گردد تا جوامع از فقر و بدبختی، بیکاری و نابرابریهای اجتماعی و اقتصادی آزاد شده، روی سعادت و خوشبختی را ببینند، بنابراین اصلاحات ارضی در جوامع کمتر صنعتی شده به صورت یک ضرورت مطرح می گردد (مهدوی، ۱۳۷۷: ۲۷). غالب نظریه پردازان آگاه به مسائل اجتماعی معتقدند که توسعه روستایی بدون مشارکت روستاییان دشوار و یا حتی غیر ممکن است. مشارکت حتی اگر به صورت برانگیخته از جانب عوامل بیرونی صورت گیرد، مستلزم قبول قبلی و

شرکت ارادی افراد است. شناخت ویژگیهای اجتماعی افراد در جامعه روستایی زمینه ساز طرح پروژه هایی است که در جهت تغییر و فراهم کردن زمینه های لازم برای توسعه محسوب می شود (طالب، ۱۳۷۱: ۳-۲).

پیشینه تحقیق

در ارتباط با موضوع مورد بررسی در سطح کشور تا آنجا که نگارنده کنکاش نموده است در خصوص مبانی نظری و چارچوب کلی طرح منابع زیادی برشته تحریر درآمده که در زیر به برخی از آنها اشاره می شود:

* آسایش، حسین (۱۳۷۴)، اقتصاد روستایی، در این کتاب به تفصیل، شالوده ها و تحول در اقتصاد روستایی را با تاکید بر ایران بررسی شده است.

* آورم، بن دیوید وال (۱۳۷۶)، برنامه ریزی توسعه نواحی روستایی (ابزارهای تجزیه و تحلیل اقتصادی) ترجمه عباس حکیمی، مرکز تحقیقات وزارت جهاد در این کتاب نیز نویسنده به نقش برنامه ریزی بر توسعه روستایی را بیان نموده است

* درنو، مارکس (۱۳۷۴)، جغرافیای انسانی، ترجمه سیروس سهامی، انتشارات رایزن، در این کتاب به انواع نظامهای کشاورزی و نظامهای تولیدی و ابسته می پردازد.

* سینگ، جاسبرواس، اس. دیلون (۱۳۷۵)، جغرافیای کشاورزی، ترجمه عوض کوچکی و دیگران، دانشگاه مشهد. نویسنده در این کتاب به طبقه بندی کشاورزی جهان می پردازد.

* شولتز، تئودور (۱۳۶۷)، گذار از کشاورزی سنتی، ترجمه محمد سعید نوری نائینی، نشرنی. در این کتاب به چگونگی افزایش بهره وری با استفاده از ماشین آلات و کاشت محصولات جدید می پردازد و تاثیر آن را بر توسعه روستایی بیان می کند.

* طبیب زاده و دیگران (۱۳۷۹)، چگونه نیروهای نهادی و سازمانی روند تحولات کشاورزی را شکل می دهند. موسسه پژوهش های برنامه ریزی و اقتصاد کشاورزی، در این کتاب تاثیر نیروهای نهادی و سازمانها را بر روند تحولات کشاورزی بیان می کند.

* کارلاهور و دیگران، (۱۳۷۷)، اقتصاد سازمانهای روستایی، ترجمه محمد اسماعیلی نوشمند. وزارت جهاد، در این کتاب به چگونگی وابستگی اقتصاد سازمانهای روستایی را به تولیدات کشاورزی بیان می کند.

* گریک، دیوید (۱۳۷۵)، مقدمه ای بر جغرافیای کشاورزی، ترجمه عوض کوچکی و دیگران جهاد دانشگاهی مشهد. این کتاب در ارتباط با جنبه های زیست محیطی تولیدات کشاورزی است که در آن روشهای کشاورزی و ویژگیهای بیولوژیکی گیاهان زراعی و دامها که در سطح جهان از تنوع گسترده ای برخوردارند بحث شده است.

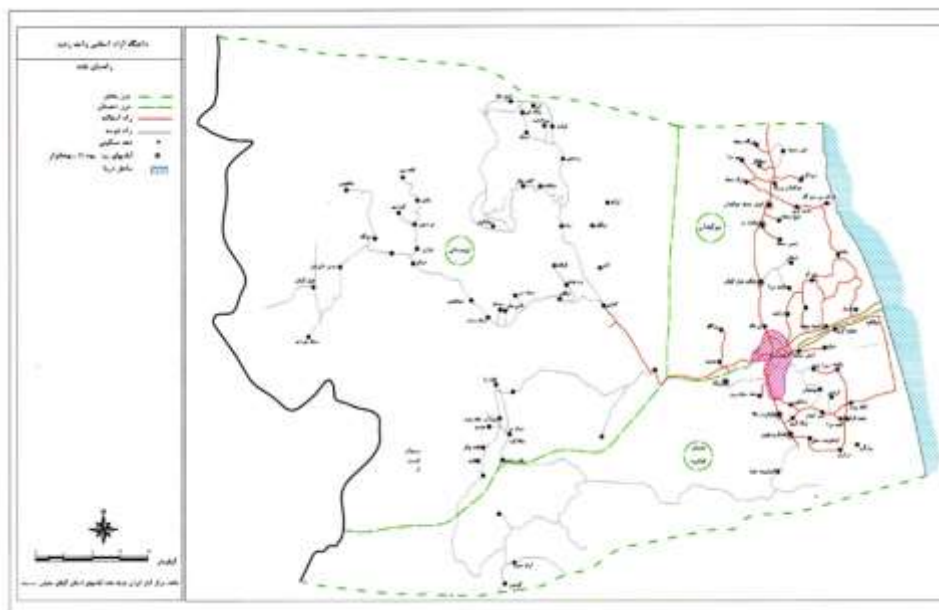
* مشاورین *D.H.V* (۱۳۷۱)، رهنمودهایی برای برنامه ریزی مراکز روستایی. ترجمه ابوطالب فنایی و دیگران. مرکز تحقیقات وزارت جهاد در این کتاب نویسنده در مورد برنامه ریزی فیزیکی مراکز روستایی پرداخته شده.

* مطیعی لنگرودی، سید حسن (۱۳۸۱)، جغرافیای اقتصادی ایران (کشاورزی). جهاد دانشگاهی مشهد و در فصلی از این کتاب در مورد کشاورزی ایران بحث نموده است.

- موقعیت

بخش مرکزی شهرستان تالش در غرب استان گیلان قرار دارد. این بخش در ۴۸ درجه و ۳۲ دقیقه تا ۴۸ درجه و ۵۹ دقیقه طول جغرافیایی شرقی و ۳۷ درجه و ۴۰ دقیقه تا ۳۷ درجه و ۵۶ دقیقه عرض جغرافیایی شمالی قرار دارد و از شمال به دهستان کرگانرود و شهرستان تالش از شرق به دریای خزر، از جنوب به بخش اسالم (شهرستان تالش) و از غرب به استان اردبیل محدود می شود. مساحت بخش مرکزی ۸۲۷/۷۰۳ کیلومتر مربع است. این بخش در مسیر بین المللی حمل و نقل

شمال - جنوب و امکان ترانزیت کالا و همچنین نزدیکی به بازار مصرف کشورهای آسیایی میانه و بهره گیری از مزیت در گسترش ارتباطات از طریق شبکه حمل و نقل جاده ای و دریای قرار دارد (فرهنگ آبادیها، ۱۳۹۵: ۱۰)



شکل ۱: نقشه سیاسی بخش مرکزی شهرستان تالش

- ویژگی های طبیعی:

ارکان اصلی اقتصاد بخش مرکز تالش وابسته به فعالیت کشاورزی است و با توجه به اینکه در شکل گیری و تحول این فعالیت ها، عناصر محیط طبیعی به شدت مؤثر می شوند، در این قسمت، ویژگی های طبیعی بخش مرکزی مورد توجه قرار گرفته است.

- توپوگرافی:

مکان، موقعیت، ارتفاع، اقلیم، توپوگرافی و تعداد جمعیت روستاها و تغییرات آن از جمله عواملی هستند که جنبه های مختلف روستاها و از جمله فعالیت های اقتصادی آن ها را تحت تأثیر قرار می دهند که در این میان توپوگرافی همچون آب و هوا نقشی آشکار در این فعالیت ها و بخصوص فعالیت های کشاورزی دارد. (قرشی، ۱۳۸۵: ۴۹) روستاهای بخش مرکزی شهرستان تالش علیرغم وسعت محدود این بخش، از نظر موقعیت مکانی، ارتفاع، تعداد جمعیت و نوع فعالیت اقتصادی تنوع زیادی دارند که در ایجاد این تنوع عوامل متعددی دخالت دارند که در این میان نقش توپوگرافی به عنوان یک عامل طبیعی بسیار مهم و تأثیرگذار است. بر این اساس در این قسمت، ضمن بررسی توپوگرافی بخش مرکزی، روستاهای بخش نیز از نظر موقعیت توپوگرافیکی مورد بررسی قرار گرفته اند. بخش مرکزی از نظر توپوگرافی دو قسمت متفاوت دارد. قسمت شرقی آن، از شمال تا جنوب در جلگه دریای خزر قرار گرفته و پستی و بلندی قابل توجهی ندارد. ولی قسمت های غربی بخش (از شمال تا جنوب) کاملاً کوهستانی است، به طوری که حدود ۶۰ درصد مساحت این بخش کوهستانی است. به طور کلی به غیر از مناطق جلگه ای در سایر قسمت های مرکزی زمین هموار کمتر وجود دارد و در برخی مناطق کوهستانی شیب بیش از ۱۰۰ درصد است. اکثر دره های کوهستانی در بخش مرکزی جهت شرقی - غربی دارند که در داخل آن ها جریان دائمی و یا موقت آب وجود دارد. هر چند که تعداد قابل توجهی از روستاهای بخش مرکزی در قسمت جلگه ای که مساحت کمتری دارند، شکل گرفته اند ولی تعداد زیادی از روستاها نیز در قسمت های کوهستانی استقرار یافته اند. با توجه به توپوگرافی و براساس ارتفاع، روستاهای بخش مرکزی را می توان به دو گروه روستاهای جلگه ای و کوهستانی تقسیم کرد. از مجموع ۱۰۸ سکونتگاه بخش

مرکزی تعداد ۵۰ سکونتگاه با جمعیت کل ۳۶۷۱۰ نفر و متوسط ۷۳۴ نفر در قسمت جلگه ای مستقر هستند. بدین ترتیب ۸۳/۴ درصد از جمعیت بخش در قسمت جلگه ای ساکن هستند. (جدول ۱)

جدول ۱: تعداد روستا و جمعیت به تفکیک محیط های جغرافیایی در بخش مرکزی شهرستان تالش

کوهستانی		جلگه ای		کل روستاها		شرح
تعداد	درصد	تعداد	درصد	تعداد	درصد	
۵۸	۵۴	۵۰	۴۶	۱۰۸	۱۰۰	تعداد روستا
۷۳۲۲	۱۶/۶	۳۶۱/۱۰	۸۳/۴	۴۴۰۳۲	۱۰۰	تعداد جمعیت
۱۲۶		۷۳۴		۴۰۷		متوسط جمعیت هر روستا

منبع: فرهنگ آبادیهای کشور، ۱۳۹۵

- آب و هوا

- بارندگی: بارندگی ماهیانه ایستگاه نشان می دهد که بیشترین میزان بارندگی را ۲۴۹/۳ میلیمتر مربوط به شهریور و کمترین بارش با ۴۶/۹ میلیمتر مربوط به خرداد ماه می باشد.

جدول ۲: برآورد متوسط بارندگی ایستگاه مورد مطالعه

شهریور	مرداد	تیر	خرداد	اردیبهشت	فروردین	اسفند	بهمن	دی	آذر	آبان	مهر	ماه
۲۴۹.۳	۷۵.۲	۷۳.۴	۴۶.۹	۷۷.۴	۸۵.۰	۱۲۲.۶	۷۲.۱	۱۰۰.۳	۱۱۶.۹	۲۱۴.۴	۱۸۳.۶	بارندگی

منبع: هواشناسی استان، ۱۳۹۵

جدول ۳: داده های درجه حرارت ایستگاه مورد مطالعه

شهریور	مرداد	تیر	خرداد	اردیبهشت	فروردین	اسفند	بهمن	دی	آذر	آبان	مهر	ماه
۲۰.۹	۲۵.۲	۲۳	۲۰.۸	۱۶.۴	۱۲.۵	۸.۶	۸.۴	۹.۹	۱۱.۴	۱۵.۳۵	۱۹.۳	حداکثر
۱۴.۹	۱۸.۳	۱۶.۸	۱۴.۷	۹.۶	۶.۱	۱.۴	۰.۴	۲.۳	۴.۵	۸.۴	۱۲.۳	حداقل
۱۷.۹	۲۱.۸	۱۹.۹	۱۷.۷	۱۳.۰	۹.۳	۵.۰	۴.۴	۶.۱	۸.۰	۱۱.۸	۱۵.۸	میانگین ماهانه
۳۰.۰	۳۰.۳	۲۸.۰	۲۸.۲	۲۵.۰	۲۶.۸	۱۶.۷	۱۶.۷	۱۶.۰	۱۹.۳	۲۶.۸	۳۰.۳	حداکثر مطلق
۹.۵	۱۴.۸	۱۳.۵	۹.۷	۴.۳	-۰.۲	-۳.۵	-۴.۳	-۲.۸	-۱.۰	۳.۰	۷.۷	حداقل مطلق

منبع: هواشناسی استان، ۱۳۹۵

- روند تغییرات میانگین ماهانه دما:

با توجه به جدول زیر روند تغییرات میانگین ماهانه دما در ایستگاه نشان می دهد که بیشترین میزان دما را ۲۱.۸ درجه سانتیگراد مربوط به مرداد ماه و کمترین دما با ۴/۴ درجه سانتیگراد مربوط به بهمن ماه می باشد.

رطوبت:

با توجه به جدول ماه اردیبهشت با ۸۷ درصد بیشترین رطوبت ماهیانه و ماههای بهمن و اسفند با ۷۵ درصد دارای کمترین رطوبت می باشد.

جدول ۴: میانگین رطوبت نسبی ایستگاه مورد مطالعه

ماه	مهر	آبان	آذر	دی	بهمن	اسفند	فروردین	اردیبهشت	خرداد	تیر	مرداد	شهریور
رطوبت نسبی	۸۵	۸۳	۸۰	۸۲	۷۵	۷۵	۷۶	۸۷	۸۶	۸۶	۸۳	۸۳

منبع: هواشناسی استان، ۱۳۹۵

طبقه بندی اقلیمی:

جهت طبقه بندی اقلیمی از دو روش دمارتن و آمبرژه استفاده شده است که نتایج روش دمارتن در ایستگاههای مورد مطالعه در جدول (۵) ذکر شده است.

جدول ۵: طبقه بندی اقلیمی به روش دمارتن

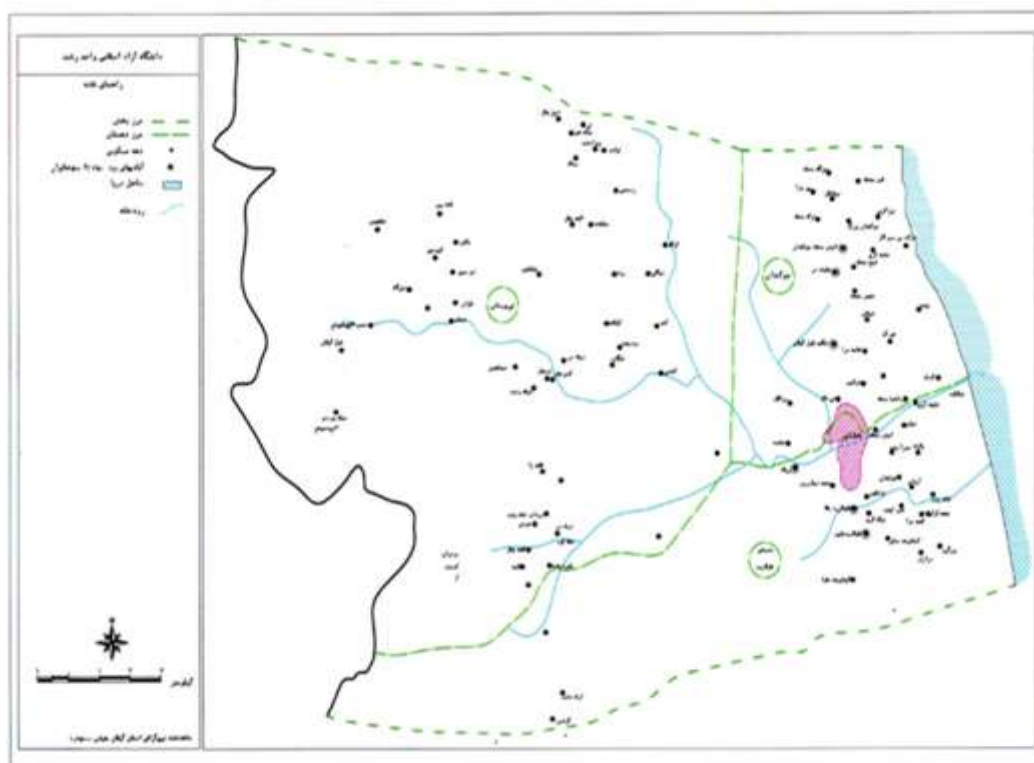
ایستگاه	بارندگی سالانه (میلیمتر)	دمای سالیانه (سانتیگراد)	شاخص خشکی (I)	نوع اقلیم
آستارا	۱۲۰۴/۷	۱۴/۸	۴۸/۵۷	خیلی مرطوب
هشتپر (تالش)	۱۰۸۵/۹	۱۵/۵۸	۴۲/۴۵	خیلی مرطوب
خلخال	۴۰۱/۲	۷/۵	۲۲/۹۲	مدیترانه ای

مآخذ: مشاور ایران آمایش، ۱۳۹۰- خلاصه گزارش مطالعات طرح ناحیه غرب گیلان

منابع آب:

در میان عوامل مختلفی که زندگی و فعالیت های کشاورزی انسان را تحت تأثیر قرار می دهد، منابع آب مهمترین عامل بشمار می رود. «انسان در طول حیات خود به دلیل داشتن قابلیت تحرک، علیرغم وجود عوامل باز دارنده مانند اقلیم و ناهمواری ها، در تمام نواحی سطح زمین پراکنده شده و حضور خود را تقریباً در همه جا به ثبت رسانده است ولی با وجود این هرگز نتوانسته است از منابع آب فاصله بگیرد. جوامع انسانی ساختار خود را پیوسته در کنار منابع آب بنا کرده اند. تمدن های باستانی نیز به دلیل قرار گرفتن در کنار آب به تمدن های ساحل رودخانه معروف شده اند». (بدری فر، ۱۳۷۰: ۶۵ و ۶۶) در بخش مرکزی تالش نیز وابستگی انسان به منابع آب به وضوح دیده می شود و اکثر سکونتگاه ها در ارتباط با منبع آب شکل گرفته اند. در بخش مرکزی تالش منابع و میزان آب موجود و نحوه بهره برداری از منابع، در محیط های جغرافیایی مختلف یکسان نیست و به همین دلیل موضوع منابع آب به تفکیک منابع سطحی و زیرزمینی و در سه محیط جلگه، کوهپایه و کوهستان مورد بررسی گرفته است. با توجه به میزان بارش، تعداد زیادی رود در بخش مرکزی تالش جاری است که با توجه به میزان آب و دائمی بودن آنها عبارتند از گرگانرود تالش، خشکه رود (نیل رود جوکندان)، تیز رود طولارود دائمی-رودخانه چلونصر (فصل) (در دهستان جوکندان) کیشه رود (طولارود فصلی) (اداره آبیاری شهرستان تالش، ۱۳۹۵) از آب های جاری فقط در روستاهای جلگه ای و پاکوبی بهره برداری می شود که میزان استفاده در جلگه بیشتر از کوهستان است. استفاده از آب های جاری با ایجاد بندهای سنتی و انتقال آب به نهرها انجام می گیرد. ساکنان روستاهای کوهستانی از منابع جاری آب بهره مند هستند در حالیکه تمامی رودخانه های بخش مرکزی از بخش غربی که کوهستانی است سرچشمه می گیرند ولی به علت اینکه اختلاف ارتفاع و فاصله روستاها از مسیر رودها زیاد است حتی در صورت مهیا بودن شرایط استفاده از ابزار ماشینی مثل پمپ های آب، باز هم بهره برداری از آب رودخانه ها مشکل است. فرسایش آب در نواحی کوهپایه ای باعث شکل گیری

مخروطه افکنده هایی شده است که به دلیل نفوذپذیری رسوبات آنها، ساکنان این نواحی غالباً از سفره های آب زیر زمینی به صورت چاه و چشمه استفاده می کنند. بارندگی فراوان و رودخانه های متعدد که در سالهای عادی مزارع را به راحتی مشروب می سازد و در سالهای کم آبی از چاه های دستی و نیمه عمیق و عمیق برای جبران کمبود آب استفاده می شود؛ و از لحاظ سفره های زیرزمینی آب در بخش مرکزی تالش کمبودی احساس نمی شود چون هر چند سال این منطقه با کم آبی مواجه می شود آن هم یک یا دو سال اتفاق می افتد و از فاصله زمانی فرصت ترمیم سفره ها در اثر نفوذ آب اتفاق می افتد. ناگفته نماند چرا در چاه های دستی تالش کمبود آب در مواقع خشکسالی احساس نمی شود چون بعد از برداشت برنج زمین های کشاورزی خالی از کشت می شوند و در اثر آفتاب شدید این زمینها خشک شده و ترک بر می دارند در مواقع بارندگی و آبیاری به وسیله رودخانه های دائمی و فصلی به اندازه کافی آب را به داخل نفوذ داده و باعث تقویت سفره ها شد در مواقع خشکسالی کمبود آب احساس نمی شود و در نتیجه در سالهای خشکسالی افزایش محصول نیز خواهند داشت.



شکل ۲: نقشه آب بخش مرکزی شهرستان تالش

خاک:

بخش مرکزی تالش در قسمت های مختلف دارای انواع خاک است:

- جلگه ای:

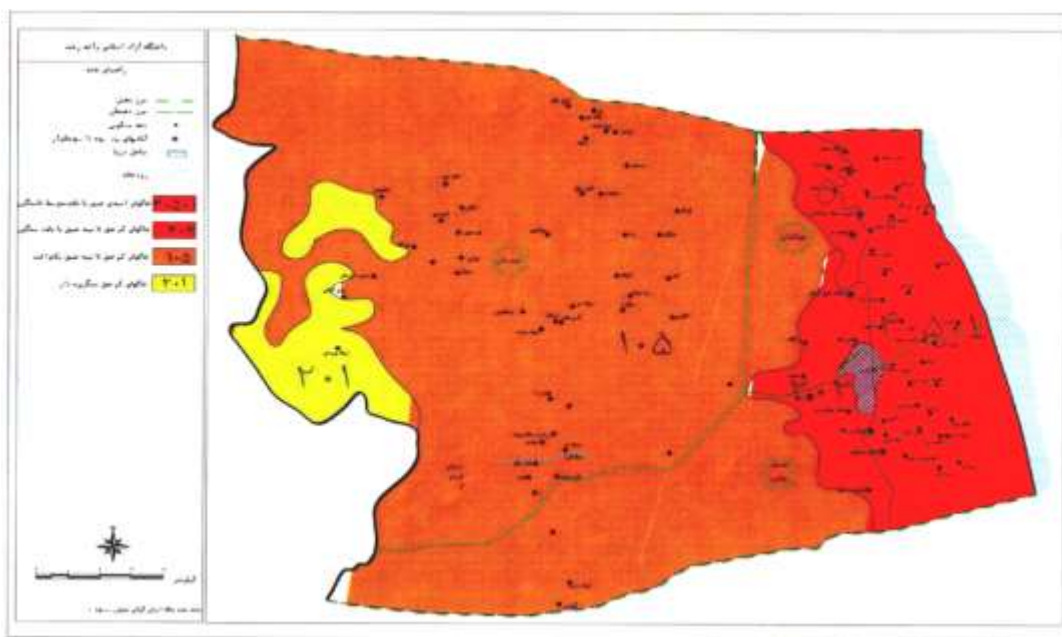
این خاک ها از ماسه های ساحلی یا رسوبات رودخانه به وجود آمده اند و انواع مختلفی دارند: ماسه های ساحلی، رسوبی، چمنی نیمه مرطوب و با تلاقی. خاک های رسوبی بیشتر به کشت برنج اختصاص یافته اند و زمین هایی که نوع خاک آن ها چمنی است به باغ های کیوی اختصاص داده می شوند. البته این خاک ها برای کشت کیوی مناسب نبوده و خاک مناسب به صورت ترکیبی تهیه می شوند.

کوهستانی:

خاک های مناطق کوهستانی معمولاً کم عمق و از نظر زراعی به استثنای قطعات کوچکی، قابل توجه نیستند. غالباً این خاک از جنگل های انبوه یا تنک پوشیده شده است و در بعضی از دره ها و دامنه های کم شیب، محل های مناسب برای کشاورزی وجود دارد. خاک های بخش مرکزی تالش اسیدی بوده و PH خاک معمولاً ۴/۵ تا ۶/۵ است.

پوشش گیاهی:

بارندگی زیاد، پوشش گیاهی مناسب و رطوبت زیاد در ناحیه گیلان غربی باعث شده است که منطقه فوق از نظر منابع اراضی و خاکها از اهمیت خاصی برخوردار باشد. (مشاور ایران آمایش ۱۳۸۵، ۲۵) شرایط مساعد اقلیمی و نیز شرایط توپوگرافیک متنوع ساحلی - دشتی و جلگه ای - کوهستانی آن باعث گردیده تا این سرزمین از پوشش گیاهی بسیار غنی برخوردار باشد. اغلب مناطق دشتی و جلگه ای تالش از گیاهان علفی اعم از یکساله یا چند ساله شامل. چمنزارها، مزارع وسیع برنج و توتون و سایر گیاهان زراعی باغی پوشیده شده و ارتفاعات میان بند و کوهستانی متوسط آن را جنگلهای غنی و متراکم با گونه های گیاهی متعدد در بر می گیرند. بعضی از ارتفاعات بالای تالش که ماههای چندی از سال زیر پوشش برف قرار دارند، دارای پوشش گیاهی خاص و اکثراً از گونه های انحصاری و گاهی کم زی هستند که در مدت کوتاهی از سال رشد و نمو می نمایند. (شفقی، ۱۳۸۵: ۶۹)



شکل ۳: نقشه خاک بخش مرکزی شهرستان تالش

کشاورزی:

مهمترین فعالیت اقتصادی در بخش مرکزی تالش کشاورزی است بطوری که این بخش از اقتصاد، ۸۴ درصد شاغلین را جذب کرده است. کل اراضی کشاورزی در بخش مرکزی ۸۹۲۹ هکتار است که ۹۰ درصد آن به زراعت و بقیه به باغ اختصاص دارد. از نظر سطح زیر کشت و تعداد شاغلین، زراعت مهمترین فعالیت کشاورزی است و چنانچه ارزش افزوده از بابت کار و فعالیت اعضای خانوار که معمولاً قابل توجهی از کار تولید برنج را بر عهده دارند و دستمزدی را دریافت نمی کنند و بدین ترتیب ظاهراً موجب کاهش هزینه ها می شوند، جزو درآمد این فعالیت در نظر بگیریم، از نظر درآمد نیز زراعت مهمترین فعالیت اقتصادی در بخش مرکزی تالش بوده و باغداری و دامداری در رده های بعدی قرار دارند. ولی اگر درآمد خالص از فعالیت ها مد نظر

باشد و ارزش کار اعضای خانوارها از درآمد نهایی کم شود، باغداری از نظر درآمد مهمترین فعالیت اقتصادی است. (اداره جهادکشاورزی شهرستان تالش، ۱۳۹۵)

زراعت:

کل وسعت اراضی زراعی در بخش مرکزی تالش ۸۰۸۹ هکتار است و بدین ترتیب متوسط اراضی زراعی برای هر خانوار ۸ درصد هکتار است. مهمترین محصول زراعی در بخش مرکزی برنج است. این محصول که ۸۰ درصد اراضی زراعی را به خود اختصاص داده است، نقش ویژه ای در کشاورزی و اقتصاد بخش دارد. متوسط شالی زار به ازای هر خانوار ۰/۶۵ هکتار است. سایر محصولات زراعی که اهمیت کمی دارند عبارتند از: سبزی و صیفی، گندم و جو، حبوبات و علوفه. سال های ۱۳۹۴ در بخش مرکزی تالش ۴۰ هکتار کلزا کشت شده و بخاطر درآمد کم آن نسبت به برنج و سایر محصولات باغی در سال ۱۳۹۵ به ۳۰ هکتار پیدا کرده و می تواند به عنوان کشت دوم محسوب شود.

جدول ۶: محصولات زراعی در بخش مرکزی تالش (سال ۱۳۹۵)

نام محصول	وسعت (به هکتار)	درصد (از اراضی زراعی)	بازده هکتار (به تن)
برنج	۶۴۷۲	۸۰	۱۷۰۰۰
جالیزی	۲۷۰	۳/۳	۶۴۵۰
ذرت	۱۰	۰/۱	۵۰
سیب زمینی	۳۵	۰/۴	۳۵۰
سبزی و صیفی	۲۳۰	۲/۷	۲۶۴۵
گندم و جو	۳۶۵	۴/۴	۲۴۶/۵
پیاز	۱۰	۰/۱	۸۵
سیر	۵۰	۰/۶	۳۵۰
حبوبات	۶۵۵	۸/۱	۱۳۷۲/۵
کلزا	۳۰	۰/۴	۳۰
جمع	۸۱۲۷	۱۰۰	۲۸۵۷۹

مأخذ: مرکز خدمات کشاورزی شهرستان تالش، ۱۳۹۵

باغداری:

در سال زراعی ۱۳۹۵ به ۱۰۰۰ هکتار رسیده است در سال ۱۳۹۵ کل مساحت باغ های بخش تالش ۱۹۳۷ هکتار بوده است که ۵۱/۶ درصد آن به کیوی اختصاص داشته است و باغ های فندق (۱۲۵ هکتار)، گردو (۱۲۰ هکتار) پرتقال (۵۴ هکتار) و ازگیل (۳۶ هکتار) و ... در رتبه های بعدی قرار دارند. ۵۹۲ هکتار نیز به سایر محصولات باغی که اهمیت کمتری دارند اختصاص یافته است و در ضمن در چند سال اخیر اکثر باغات توتون، ازگیل و بخشی از گیلاس و سایر محصولات و مزارع برنج به باغ کیوی تبدیل شده و این روند همچنان ادامه دارد (مرکز خدمات کشاورزی شهرستان تالش، ۱۳۹۵).

شرایط محیط طبیعی (دما و آب) در جلگه و پایکوه برای احداث باغ های کیوی مناسب بوده و در کوهستان با توجه به کاهش دما و محدودیت منابع آب، شرایط برای کیوی مناسب نیست. بهره برداری باغی در روستاهای بخش مرکزی به صورت خانوادگی است و در صورت نیاز برای هرس و برداشت محصول از کارگر روزمزد استفاده می شود.

جدول ۷: مساحت محصولات باغی در بخش مرکزی تالش (سال ۱۳۹۵)

نوع باغ	کیوی	گردو	ازگیل	گیلاس	فندق	پرتغال	سایر	جمع
وسعت (به هکتار)	۱۰۰۰	۱۲۰	۳۶	۱۰	۱۲۵	۵۴	۵۹۲	۱۹۳۷
درصد از اراضی باغی	۵۱.۶	۶.۲	۱.۹	۰.۵	۶.۴	۲.۸	۳۰.۶	۱۰۰

مأخذ: مرکز خدمات کشاورزی شهرستان تالش



شکل ۵: باغ تازه احداث ترک محله جوکندان



شکل ۶: باغ غیر متمرکز ترک محله جوکندان

دامداری:

در بخش مرکزی تالش علی‌رغم تحولات صورت گرفته در الگوی فعالیت و سکونت، هنوز هم دامداری در روستاهای کوهستانی رونق دارد. در سال ۱۳۹۵ در بخش مرکزی تالش ۱۹۵۵۸۳ رأس دام کوچک و بزرگ وجود داشته است که از نظر تعداد ۶۷/۲ درصد گوسفند و بره، ۲۰/۱ درصد گاو بومی، ۱۰/۴ درصد بز، ۲ درصد گاو دورگه، ۰/۲ درصد گاو میش و ۰/۱ درصد هم گاو اصیل هستند. از این تعداد رأس دام در سال ۱۳۹۵ مقدار ۲۰۵۷/۴۱ تن گوشت و ۱۷۳۹۶/۰۲ تن شیر تولید شده است. در ضمن برای سال ۱۳۹۶ نیز این چنین پیش بینی نموده اند. تعداد ۲۱۷۲۷۳ رأس دام و مقدار ۲۹۵۱/۱ تن گوشت و ۲۰۴۰۱/۷۶ تن شیر تولید خواهد شد (جدول ۷). (مرکز خدمات شهرستان تالش، ۱۳۹۵) در روستاهای کوهستانی، دامداری نقش اصلی را در اقتصاد خانواده برعهده دارد. ناگفته نماند در روستاهای کوهستانی غلبه با دام کوچک می باشد (بز و گوسفند) رایج ترین شکل دامداری در بخش مرکزی تالش، دامداری خانوادگی است و افراد خانواده، خود وظیفه نگهداری و مراقبت از دام را برعهده دارند.

جدول ۸: تعداد دام و میزان تولید محصولات دامی بخش مرکزی تالش

۱۳۹۵			سال ۱۳۸۵			عنوان
تولید گوشت قرمز (تن)	تولید شیر (تن)	تعداد دام (رأس)	تولید گوشت قرمز (تن)	تولید شیر (تن)	تعداد دام (رأس)	
۱۶/۵۳	۶۸۲/۰۸	۲۲۵	۱۴/۶۹	۶۰۶/۱۸	۲۰۰	گاو اصیل
۲۳۱/۲۰	۴۲۸۶/۷	۴۳۳۰	۲۰۸/۱۷	۳۸۵۹/۵۳	۳۹۰۰	گاو دورگ
۱۷۷۲/۴۶	۱۱۸۷۸/۲۷	۴۳۶۳۰	۱۵۹۶/۵۷	۱۰۶۱۷/۸۳	۳۹۳۰۰	گاو بومی
۱۶/۹۰	۱۱۹۴/۷۱	۳۸۵	۱۵/۳۶	۲۰۳/۲۰	۳۵۰	گاو میش
۸۰۳/۵۹	۱۹۹۲/۹۰	۱۴۶۰۰۰	۷۲۳/۲۴	۱۷۹۰/۹۶	۱۳۱۴۰۰	گوسفند
۱۱۰/۴۲	۳۶۷/۱۰	۲۲۷۰۳	۹۹/۳۸	۳۱۸/۳۲	۲۰۴۳۳	بز
۲۹۵۱/۱	۲۰۴۰۱/۷۶	۲۱۷۲۷۳	۲۰۵۷/۴۱	۱۷۳۹۶/۰۲	۱۹۵۵۸۳	جمع

منبع: مرکز خدمات کشاورزی شهرستان تالش، ۱۳۹۵

زنبورداری:

در بخش مرکزی تالش تولید عسل معمولاً یکی از چند فعالیت اقتصادی کشاورزان است. در سال ۱۳۹۵ در این بخش ۱۵۷ بهره بردار به پرورش زنبور عسل اشتغال دارند که این تعداد بهره بردار، ۷۸۹۳۵ کلنی در اختیار داشته اند. (امور دام مرکز خدمات کشاورزی تالش، ۱۳۹۵) تعداد پرورش دهندگان زنبور عسل و کلنی های در اختیار آن ها نسبت به گذشته بسیار کاهش یافته است چون فردی که دارای ۵۰ کلنی است و فرد دیگری نیز دارای ۲۰۰ کلنی است در هزینه جابجایی و نگهداری اینها تقریباً هزینه برابر می پردازند و پس بنابراین افرادی که تعداد کم کلنی قرار دارند خود به خود بخاطر هزینه بالا حذف می شوند ولی تعداد کلنی های افزایش پیدا کرده است. با توجه به شرایط اقلیمی و نیاز زنبور عسل، زنبورداران به منظور دستیابی به تولید بیشتر و با کیفیت بهتر، معمولاً چند بار در طی سال کلنی های زنبور را در محیط های مختلف جابجا می کنند بدین ترتیب که در فصل زمستان کلنی های زنبور عسل به اطراف شهریار و رباط کریم در استان تهران منتقل می شود، در فصل گل دهی پرتغال، از استان تهران به استان مازندران و در فصل گل دهی گیلاس نیز به محدوده بخش مرکزی انتقال داده می شود و پس از اتمام گل دهی گیلاس تا شروع سرما، کلنی های زنبور عسل در ارتفاعات استان اردبیل و آذربایجان شرقی نگه داری می شود. در طول سرما کلنی ها در محل اصلی خود یعنی بخش مرکزی تالش نگه داری می شوند.

جدول ۹: جدول تعداد کندوی زنبور عسل و میزان تولید عسل و گوشت مرغ و تخم مرغ

عنوان	سال ۱۳۹۵	پیش بینی سال ۱۳۹۶
تعداد کندوی زنبور عسل (کلنی)	۱۱۰۰۰۰	۱۲۲۲۱۸
میزان تولید عسل (کیلوگرم)	۲۷۰۰	۳۰۰۰
تولید گوشت مرغ صنعتی (تن)	۲۸۰۵	۴۱۹۰
تولید گوشت مرغ بومی (تن)	۱۵۰	۱۶۶
میزان تولید تخم مرغ (تن)	۷۸۹۳۵	۸۸۵۰۱

منبع و مأخذ: مرکز خدمات کشاورزی شهرستان تالش

جنگل داری:

در بخش مرکزی تالش ۸۹۵۳۷ هکتار جنگل وجود دارد که تمامی آن ها در قسمت کوهستانی بخش است و تقریباً تمامی جنگل های قسمت جلگه ای نابود شده است و قسمت پایکوهی نیز در حال نابودی است، خلاصه در بخش مرکزی تالش جنگل بکر وجود ندارد. سفارود تنها شرکت بهره دار از قسمت جنگلهای کوهستانی ریک می باشد که بصورت رسمی فعالیت دارد، بهره برداری های غیر قانونی و قاچاق چوب به شدت ادامه دارد و با ارزش ترین درختان بدون هیچ برنامه ریزی جهت جایگزینی آنها قطع می شوند. در ضمن در بخش مرکزی تالش ۳۸۳۳۰ هکتار مرتع وجود دارد که مورد استفاده دامداران کوچک و بزرگ می باشد. (اداره منابع طبیعی شهرستان تالش، ۱۳۹۵)

نتیجه گیری:

با توجه به نتایج بدست آمده از یافته ها و جداول موجود در این مقاله از نظر توانمندیهای محیطی - طبیعی بخش مرکزی تالش با توجه به منابع خاک و آب و هوای مناسب برای کاشت محصولات کشاورزی در شرایط ایده آل قرار دارد که باعث توسعه در زراعت، باغداری در مناطق جلگه ای و دامداری، زنبورداری و جنگل داری و همچنین باغات گردو و فندق و حبوبات (لوبیا) در مناطق کوهستانی شده است.

پیشنهادها

۱- به دولت محترم و مسئولان ذیربط توصیه می شود که از تبدیل مزارع برنج به باغات کیوی بصورت یک پارچه جلوگیری شود تا در ذخیره آب به صورت سفره های زیر زمینی مشکلی پیش نیاید.

۲- مسئولان امور کشاورزی برای حمایت از کشاورزان در توسعه زنبورداری، باغداری و دامداری در مناطق کوهستانی امکانات و منابع لازم را فراهم نمایند.

۳- مسئولان امور کشاورزی از باغداران در مناطق جلگه ای حمایت مالی و اقتصادی نمایند تا باغداری در بخش جلگه ای نیز رونق پیدا کند چون با این کار درآمد زارعین بیشتر خواهد شد و در معیشت زندگی آنها تاثیر گذار خواهد بود. چون با اینکار کشاورزان از تک محصولی نجات پیدا کرده و از نظر اقتصادی توانایی آنان تقویت خواهد شد در نتیجه برای خرید ادوات و تکنولوژی از قدرت بالاتری برخوردار خواهند بود.

منابع

۱. آسایش، حسین، ۱۳۷۴، اقتصاد روستایی، انتشارات پیام نور.
۲. اداره آبیاری شهرستان تالش، ۱۳۹۵
۳. اداره کشاورزی شهرستان تالش، ۱۳۹۵
۴. اداره منابع طبیعی شهرستان تالش، ۱۳۹۵
۵. بدری فر، منصور، ۱۳۷۰، جغرافیا و کاربری زمین، مجله دانشگاه آزاد اسلامی واحد علوم و تحقیقات سال دوم شماره ۳.
۶. بدری فر، منصور، ۱۳۷۴، جغرافیای انسانی ایران، چاپ اول، انتشارات دانشگاه پیام نور.
۷. دثورو، ماکس، ۱۳۷۴، جغرافیای انسانی، ترجمه سیروس سهامی، انتشارات رایزن.
۸. سازمان برنامه و بودجه گیلان (۱۳۹۵)، آمارنامه استان گیلان، ۱۳۹۵.
۹. سازمان مدیریت برنامه و بودجه استان گیلان، ۱۳۹۰، نتایج سرشماری های نفوس و مسکن.
۱۰. شفقتی، سیروس، ۱۳۸۵، چالش ها و فرصتها و راهکارهای گردشگری در شهرستان تالش، پایاننامه کارشناسی ارشد.
۱۱. طالب، مهدی، ۱۳۷۱، مدیریت روستای در ایران، چاپ اول، انتشارات دانشگاه تهران.

۱۲. قرشی، محمد باسط، ۱۳۸۵، رساله دکترا، تحولات چشم انداز معیشتی با تأکید رواج کشت تجاری از سال ۱۳۵۵ به بعد، مطالعه موردی بخش حویق تالش.
۱۳. گریگ، دیوید، ۱۳۷۵، مقدمه ای بر جغرافیای کشاورزی، ترجمه عوض کوچکی و دیگران، جهاد دانشگاهی مشهد.
۱۴. مطیعی لنگرودی، سید حسین، ۱۳۸۲، برنامه ریزی روستایی با تأکید بر ایران، انتشارات جهاد دانشگاهی مشهد.
۱۵. مهدوی، مسعود، ۱۳۶۹، مفهوم و برنامه ریزی روستایی و اهداف آن، پژوهش های جغرافیایی، شماره ۲۶ سال ۲۲، انتشارات دانشگاه تهران.
۱۶. مهدوی، مسعود، ۱۳۷۷، مقدمه ای بر جغرافیای روستای ایران، انتشارات سمت.
۱۷. مهندسان مشاور ایران آمایش، ۱۳۸۵، خلاصه گزارش مطالعات طرح ناحیه غرب گیلان.
۱۸. یدقار، علی، ۱۳۸۳، روند تحول و چالش های عمران و توسعه روستایی در ایران، پژوهش های جغرافیایی، شماره ۴۸، سال ۳۶، انتشارات دانشگاه تهران.

Investigating the Role of Natural Environmental Abilities in Agricultural Development in the Central District of Talesh

Akbar Kalantari Jolandan¹, Seyedeh Sedigheh Hassani Mehr²

1. *Ph.D. student of Geography and Rural Planning, Islamic Azad University, Astara Branch*

2. *Faculty Member, Islamic Azad University, Astara Branch*

Abstract

The agricultural sector has always been effective in people's lives, and its development or lack of development plays an important role in human life. For this purpose, researchers are interested in seeking the agricultural problems and their effects on human life. This study aims to investigate the role of environmental- natural capabilities in the development of agriculture in the central region of Talesh City. This study has been compiled through descriptive-analytic method and data has been collected through field studies, referring to relevant organizations and departments and library studies, and then has been studied and analyzed. According to the results, the central region of Talesh city with regard to suitable soil and adequate water and moderate climate is in ideal natural-environmental conditions for planting agricultural products which leads to the development of agriculture, horticulture in the regions plants and livestock, beekeepers and forests, as well as walnut and hazelnut and bean gardens in mountainous areas.

Keywords: Environmental - Natural Capacity, Agricultural Development, Central District of Talesh City
