

## بررسی و شناخت مشارکت دانشجو معلمان در فعالیت های فرهنگی در دانشگاه فرهنگیان شهر زاهدان

ناهید عابدی

کارشناس مسوول امور پژوهشی دانشگاه فرهنگیان سیستان و بلوچستان

### چکیده

امروزه سنجش میزان رضایتمندی دانشجویان از کارکرد دانشگاهی شهرها بسیار ضروری است. از طرف دیگر بررسی های اولیه نشان میدهد بسیاری از رشته های دانشگاهی در راستای نیازهای شهری نیست. این ناهماهنگی باعث بروز مشکلاتی در زمینه های اقتصادی، اجتماعی، سیاسی و فرهنگی در سطح کشور گردیده است. استقرار دانشگاه در هر شهری نیازمند به بسترهای مناسب و ظرفیت های زیر بنایی برای پذیرش نقش دانشگاهی است. توجه به ظرفیت های زیر بنایی و پتانسیل های مناسب با نیازهای دانشگاه و دانشگاهیان ضروری است در این پژوهش جامعه آماری تعداد ۳۰۰ نفر از دانشجو معلمان دانشگاه فرهنگیان بوده که با استفاده از جدول مورگان به روش طبقه ای- تصادفی تعداد ۱۶۹ نفر به عنوان نمونه آماری مورد استفاده قرار گرفتند. داده ها از طریق توزیع ۲ پرسشنامه محقق ساخته با عناوین مشارکت دانشجو معلمان در فعالیتهای فرهنگی با ۲۳ سوال ۵ گزینه ای و رضایتمندی دانشجو معلمان با ۲۵ سوال ۵ گزینه ای بر پایه مقیاس لیکرت به دست آمده است. جهت تعیین اعتبار و روایی پرسشنامه این پژوهش از روش محتوا استفاده شد و پایایی پرسشنامه نیز با استفاده از آلفای کرونباخ به دست آمد که برای پرسشنامه مشارکت دانشجو معلمان در فعالیتهای فرهنگی ضریب پایایی ۰/۹۱ و برای پرسشنامه رضایت دانشجویان از کیفیت برنامه های فرهنگی ضریب پایایی ۰/۹۳ بدست آمده است. جهت تجزیه و تحلیل داده ها از نرم افزار spss16 استفاده شد، بدین صورت که پس از استخراج داده ها، ابتدا جهت بررسی های جمعیت شناختی از روش های توصیفی شامل فراوانی، درصد، میانگین، انحراف معیار و برای پاسخگویی به سوالات پژوهش از آزمون همبستگی پیرسون و تحلیل رگرسیون استفاده شد. یافته های پژوهش حاضر نشان می دهد بین مشارکت دانشجو معلمان با رضایتمندی آنان رابطه معناداری وجود داشته است.

**واژه های کلیدی:** مشارکت دانشجو معلمان، رضایت از برنامه های فرهنگی، کیفیت برنامه های فرهنگی، دانشگاه فرهنگیان.

## مقدمه

چنانچه عوامل مؤثر بر مشارکت دانشجویان در امور فرهنگی به خوبی شناسایی و حل نشود، مشارکت دانشجویان در امور فرهنگی عمیق نخواهد بود و آثار سوء و بدی در درازمدت بر روی دانشجویان خواهد گذاشت، مانند بحران هویت<sup>۱</sup>، نفوذپذیری در مقابل تهاجم فرهنگی<sup>۲</sup>. تصمیم گیری مشارکتی<sup>۳</sup> دانشجویان، آنها را قادر خواهد ساخت که از نظرات و ایده های دیگران آگاه شوند و توانمندیهای لازم برای حل چالش ها و کشمکش ها را افزایش دهند. دانشجویان تعهدات لازم برای جامعه و آینده جامعه شان را گسترش خواهند داد به شرط اینکه قادر باشند برای دستیابی به قابلیت ها و توانایی های لازم به دانشجویان دیگر کمک کنند (گوپال<sup>۴</sup>، ۲۰۰۹). نیروی انسانی کارآمد، علاقه مند و متعهد، نقش اساسی در ارتقای سطح سلامتی جامعه ایفا میکند. از طرفی با توجه به اینکه علاقه مندی و رضایت از رشته تحصیلی یکی از مهم ترین عوامل مؤثر در امر آموزش و موفقیت دانشجویان است، توجه به این امر باید در صدر اولویت های برنامه های آموزشی قرار گیرد. مطالعات نشان داده است که میزان مشروط شدن در دانشجویانی که رضایت کمتری از رشته تحصیلی خود دارند، بیشتر است. بین میزان رضایت رشته تحصیلی و پیشرفت تحصیلی در دانشجویان ارتباط وجود دارد (بهنام پور و همکاران، ۱۳۹۰). دانشجویان به عنوان یکی از ارکان اصلی دانشگاه، پیکره اصلی سازمانها و ارگانهای مختلف جامعه را در آینده تشکیل می دهد. رضایتمندی آنان از کلیه فعالیتهای انجام شده در دانشگاه می تواند در نگرش آنها نسبت به رشته تحصیلی شان در جهت ایجاد انگیزش و حفظ ارتقا کیفیت آموزشی مؤثر باشد (حیدری و همکاران، ۱۳۸۸). حوزه فرهنگ وسیع ترین حوزه فعالیت انسانی است. همه انسانها خواسته ناخواسته در این حوزه وارد می شوند، در آن مشارکت دارند، از آن اثر می پذیرند و در آن اثر می گذارند. فرهنگ را انسانها برای نیازهای متعدد خود می سازند و در عین حال خود ساخته شده و شکل گرفته به وسیله فرهنگ هستند؛ یعنی اینکه رابطه متقابل دائمی بین همه انسانها و فرهنگ آنها وجود دارد. همه انسانها خواه ناخواه در عرصه فرهنگ فعالیت دارند و در تداوم و تغییر آن نقش ایفا می کنند اما این نقش غالباً ناآگاهانه است. نیاز سنجی و ارزیابی برنامه های فرهنگی و تحصیلی دانشجویان به منظور گردآوری و تحلیل اطلاعات برای برطرف کردن کاستی ها و بهبود مراحل تهیه و اجرا، دارای اهمیت ویژه ای است.

## بیان مسئله

ارزیابی مشارکت در فعالیت های فرهنگی در سال های اخیر از اهمیت بالایی برخوردار است. مشارکت به معنای شرکت داوطلبانه، ارادی و آگاهانه افراد در گروه ها و سازمان ها تشکیل دهنده یک جامعه در فعالیت های فرهنگی<sup>۵</sup>، اجتماعی و اقتصادی می باشد. مشارکت فرهنگی<sup>۶</sup> به معنای شرکت داوطلبانه و آگاهانه افراد، گروه ها و سازمان های تشکیل دهنده یک جامعه در ابعاد گوناگونی زندگی فرهنگی آن جامعه برای رسیدن به توسعه پایدار و همه جانبه زندگی فرهنگی می باشد. در چند سال اخیر میزان پذیرفته شدگان دختر در دانشگاه ها به شدت افزایش پیدا کرده است و حتی از پسران نیز بیشتر بوده است. این نشان دهنده تغییر جایگاه زنان در جامعه رانشان می دهد. میزان نقش و مشارکت دانشجویان دختر در جامعه به ویژه در زمینه های فرهنگی، اجتماعی تاحدزیادی به برخوردارو نگرش آن جامعه نسبت به زنان بستگی دارد. در صورتی که به زن به عنوان نیروی فعال و سازنده نگریسته شود، حضور و مشارکت حقیقی زنان در عرصه های مختلف فعالیت ها افزایش می یابد. مشارکت فعال زنان، در فعالیت های فرهنگی جامعه مسئله ای است که از دیر باز با موانع و مشکلات فراوانی روبه رو بوده است. این موانع و مشکلات در عرصه دانشجویی نیز وجود دارد (عامری و همکاران، ۱۳۹۳). امروزه سنجش میزان رضایتمندی دانشجویان از کارکرد دانشگاهی شهرها بسیار ضروری است. از طرف دیگر بررسی های اولیه نشان میدهد بسیاری از رشته های

1. Identity Crisis

2. Cultural invasion

3. Participatory decision making

4. Gopal

5. Cultural activities

6. Cultural participation

دانشگاهی در راستای نیازهای شهری نیست. این ناهماهنگی باعث بروز مشکلاتی در زمینه های اقتصادی، اجتماعی، سیاسی و فرهنگی در سطح کشور گردیده است. استقرار دانشگاه در هر شهری نیازمند به بسترهای مناسب و ظرفیت های زیر بنایی برای پذیرش نقش دانشگاهی است. توجه به ظرفیت های زیر بنایی و پتانسیل های مناسب با نیازهای دانشگاه و دانشگاهیان ضروری است (شماعی و همکاران، ۱۳۹۰). امروزه فعالیت های فوق برنامه و فرهنگی عامل مهمی در جهت ارتقای روابط اجتماعی و پرورش ذوق و استعدادها می باشد؛ که برای افراد با علایق متفاوت طراحی میگردد. این فعالیتها در دانشگاه که یک نهاد علمی- فرهنگی است. می تواند توانایی دانشجویان در جهت ارتقای سطح مسئولیت پذیری<sup>۱</sup> و مشارکت مؤثر فعالیتهای اجتماعی به عنوان یک شهروند را تقویت کند و می تواند نقش مهمی در تربیت عمومی و تقویت ابعاد اخلاقی، اقتصادی، عقلانی، مهارتی و عاطفی و اجتماعی ایفا نماید. این برنامه های سازمان یافته بعد از کلاس رسمی به رشد مهارتهای اجتماعی و ارتقای فکری و فرهنگی دانشجویان کمک میکند و به افزایش علاقه فرد نسبت به کاهش میزان ترک تحصیل و در نتیجه پیشرفت تحصیلی آنان می انجامد (قطبی، ۱۳۹۱).

### اهداف پژوهش

بررسی و شناخت مشارکت دانشجومعلمیان در فعالیت های فرهنگی بر میزان رضایتمندی آنان از کیفیت برنامه های فرهنگی در دانشگاه فرهنگیان شهر زاهدان.

- تعیین شناخت میزان تأثیر مؤلفه های مشارکت دانشجو معلمیان در فعالیت های فرهنگی بر میزان رضایتمندی آنان از کیفیت برنامه های فرهنگی در دانشگاه فرهنگیان شهر زاهدان.

- تعیین شناخت میزان تأثیر آگاهی دانشجو معلمیان نسبت به مشارکت در فعالیتهای امور فرهنگی بر میزان رضایتمندی آنان از کیفیت برنامه های فرهنگی در دانشگاه فرهنگیان شهر زاهدان.

- تعیین شناخت میزان تأثیر تصمیم گیری و تمایل دانشجو معلمیان نسبت به مشارکت در فعالیتهای امور فرهنگی بر میزان رضایتمندی آنان از کیفیت برنامه های فرهنگی در دانشگاه فرهنگیان شهر زاهدان.

- تعیین شناخت میزان تأثیر شرکت کردن دانشجو معلمیان نسبت به مشارکت در فعالیتهای امور فرهنگی بر میزان رضایتمندی آنان از کیفیت برنامه های فرهنگی در دانشگاه فرهنگیان شهر زاهدان.

- تعیین شناخت میزان تأثیر مشارکت دانشجو معلمیان در فعالیتهای امور فرهنگی بر مؤلفه های رضایتمندی دانشجویان از کیفیت برنامه های فرهنگی در دانشگاه فرهنگیان شهر زاهدان.

- تعیین شناخت میزان تأثیر مشارکت دانشجو معلمیان در فعالیتهای امور فرهنگی بر رفع نیاز و برآورده شدن انتظارات دانشجویان از کیفیت برنامه های فرهنگی در دانشگاه فرهنگیان شهر زاهدان.

- تعیین شناخت میزان تأثیر مشارکت دانشجو معلمیان در فعالیتهای امور فرهنگی بر داشتن تصویر ذهنی مثبت دانشجویان از کیفیت برنامه های فرهنگی در دانشگاه فرهنگیان شهر زاهدان.

- تعیین شناخت میزان تأثیر مشارکت دانشجو معلمیان در فعالیتهای امور فرهنگی بر خرسندی دانشجویان از کیفیت برنامه های فرهنگی در دانشگاه فرهنگیان شهر زاهدان.

<sup>۱</sup>. Accountability

## پیشینه تحقیق

نیستانی و رامشگر (۱۳۹۲)، در پژوهشی به نام "نقش فعالیت های فرهنگی دانشگاه ها در توسعه فرهنگی جامعه" به بررسی فرهنگ و نقش آن در توسعه همه جانبه جامعه و سپس به تحلیل نقش دانشگاه در توسعه فرهنگی و کارکردها و نقش فعالیت های فرهنگی دانشجویان در تحقق توسعه فرهنگی پرداخته است. طبق نتایج تحلیلی این پژوهش، توسعه فرهنگی جوامع پیشرفته، نتیجه حرکت دانشگاههای آن جوامع در مسیر فرهنگ بومی و استفاده بهینه از ظرفیتهای موجود در جامعه است.

۲- قطبی (۱۳۹۱)، در پژوهشی تحت عنوان بررسی رابطه مشارکت دانشجویان خوارزمی (تربیت معلم) در فعالیتهای فوق برنامه بایشرفتح تحصیلی و ارائه شاخصهای پیشنهادی الگو برای برنامه مطلوب در تهران مرکزی با هدف بررسی رابطه بین فعالیتهای فرهنگی و فوق برنامه دانشجو معلمان تربیت معلم ومیزان پیشرفت آنها و ارائه یک الگوی پیشنهادی انجام شده است. نتایج این تحقیق حاکی از این است که کلیه عوامل مورد بررسی در فعالیتهای فوق برنامه با پیشرفت تحصیلی دانشجویان تربیت معلم وبالا بردن کیفیت برنامه های فرهنگی و رضایتمندی دانشجویان موثر است.

۳- هاشم زهی و همکاران (۱۳۹۰)، پژوهشی را تحت عنوان "عوامل موثر بر گرایش دانشجویان به برنامه های فرهنگی دانشگاه (مقایسه دانشگاه آزاد اسلامی تهران شرق با دانشگاه دولتی شهید بهشتی) انجام دادند. جامعه آماری این پژوهش را کلیه دانشجویان دانشکده علوم انسانی و دانشگاه شهید بهشتی و دانشگاه آزاد اسلامی تهران شرق است که ۳۵۹ نفر از شهید بهشتی و ۱۶۹ نفر نیز از تهران شرق بودند که با فرمول نمونه گیری کوکران به عنوان نمونه آماری انتخاب شدند. ابزار گردآوری اطلاعات، پرسشنامه محقق ساخته بود و متغیرهای مورد اندازه گیری عبارت بودند از: میزان دینداری، گرایش به فرهنگ غرب، آگاهی از برنامه های فرهنگی، ارزیابی تطابق برنامه های فرهنگی با نیازهای دانشجویان، ارزیابی از برنامه ریزی واحدهای برنامه های فرهنگی، فرضیه ها با کمک آزمون ها و ضرایب آماری متناسب با نوع متغیرها مورد تجزیه و تحلیل قرار گرفت و نتایج حاکی از آن بود که؛ هر چه میزان گرایش دانشجویان به فرهنگ غرب بیشتر باشد میزان گرایش به برنامه های فرهنگی دانشگاه کمتر است. گرایش دانشجویان به برنامه های فرهنگی در دو دانشگاه و میانگین ارزیابی دانشجویان از میزان برنامه ریزی و اجرای برنامه های فرهنگی در دو دانشگاه یکسان می باشد دانشجویان دانشگاه تهران شرق در مقایسه با دانشجویان شهید بهشتی ارزیابی مثبت تری از میزان تطابق برنامه های فرهنگی دانشگاه با نیازهای خود دارند.

۴- شیری و مرشدی (۱۳۸۹)، در تحقیقی با عنوان "کانون های فرهنگی و هنری و توسعه سرمایه اجتماعی" انجام دادند. این پژوهش قابلیت کانون های فرهنگی و هنری را به عنوان تشکل های مدنی دانشگاهی در توسعه سرمایه اجتماعی مورد بررسی قرار داد. با استناد به موضوع تحقیق اشکال سه گانه "سرمایه اجتماعی درون کانونی" "سرمایه اجتماعی بین کانونی" و "سرمایه اجتماعی نهادی" با توجه به مولفه های سه گانه سرمایه اجتماعی یعنی "شبکه روابط"، "همبازی" و "اعتماد" در بین این کانون ها مورد بررسی قرار گرفت. در این تحقیق از ترکیبی از روش های کمی (پیمایشی) و کیفی (مصاحبه) به منظور گردآوری اطلاعات استفاده شد. جامعه آماری این تحقیق اعضای کانون های فرهنگی و هنری دانشگاه های دولتی شهر تهران بودند که حجم نمونه در بخش کمی ۲۰۰ نفر و در بخش کیفی ۲۵ نفر بودند. نتایج این تحقیق نشان میداد که اشکال درون گروهی سرمایه اجتماعی (درون کانونی) بر اشکال برون گروهی و تعمیم یافته (بین کانونی و نهادی) در کانون ها غلبه دارد اگرچه تمایل در بین کانون ها به جهت گسترش اشکال برون گروهی سرمایه اجتماعی وجود دارد اما فضای ایجاد شده توسط مدیریت دانشگاه ها و اعمال محدودیت های گسترده امکان توسعه سرمایه اجتماعی تعمیم یافته را از کانون ها سلب کرده است.

۵- رجالی و همکاران (۱۳۸۹)، در پژوهشی تحت عنوان "فعالیت های فرهنگی و تحصیلی دانشجویان دانشکده بهداشت دانشگاه علوم پزشکی اصفهان"، هدف آن شناسایی نقاط قوت و ضعف، فعالیت های فرهنگی و تحصیلی دانشجویان بود تا بر اساس نتایج حاصل از آن بتوان کارایی برنامه ریزی آینده را تقویت کرد. این مطالعه مقطعی بر روی ۲۳۸ نفر دانشجوی

دانشکده بهداشت صورت گرفته است روش نمونه گیری تصادفی بود. داد ها با استفاده از پرسش نامه خود تنظیم شده شامل اطلاعات دموگرافیک، نحوه گذارندن اوقات فراغت در داخل و خارج از دانشگاه، بهره مندی از کتابخانه، شرکت در امور مذهبی، خدمات رفاهی و آموزشی، اطلاعات مورد نیاز جمع آوری گردیدو به وسیله نرم افزار SPSS مورد تجزیه و تحلیل قرار گرفت. توزیع جنسیتی دانشجویان مورد مطالعه ۷۹/۴ درصد دختر و ۲۰/۶ درصد پسر را نشان داد. نتایج حاصله حاکی از این بود که ۳۲/۲ درصد از دانشجویان در برنامه های فرهنگی و مذهبی دانشگاه شرکت نمی کردندو ۲۱/۲ درصد همیشه در این برنامه ها شرکت می کردند در میان فعالیت های فرهنگی کتابخانه و استفاده از آن رتبه بالاتری داشت. همچنین حدود ۸۲/۳ درصد نیاز به اردوهای یک روزه، فعالیت های فرهنگی (تئاتر، پخش فیلم، موسیقی) را جزء ضروریات خود می دانستند. در نتیجه گیری تاکید شد که از آن جایی که اکثر دانشجویان مجرد بوده، بیشتر وقت خود را در خوابگاه ها سپری می کردند لازم بود که مسئولان دانشگاه برنامه ریزی دقیقی برای پر کردن اوقات فراغت دانشجویان در غالب فعالیت های فرهنگی انجام دهند.

۶- سفیری و صادقی (۱۳۸۹)، در پژوهشی به نام "مشارکت اجتماعی دانشجویان دختر دانشکده های علوم اجتماعی دانشگاههای شهر تهران و عوامل اجتماعی مؤثر بر آن" که بر روی ۳۴۳ نفر از دانشجویان دختر ۱۸ تا ۲۹ ساله مشغول به تحصیل در دانشکده های علوم اجتماعی دانشگاه های دولتی شهر تهران تشکیل داده اند، به بررسی چگونگی پیوند بین مشارکت اجتماعی دانشجویان دختر و عوامل اجتماعی مؤثر بر آن بررسی و پرداخته است. آزمونهای همبستگی پیرسون نشان می دهد رابطه سه متغیر سرمایه اجتماعی (اعتماد اجتماعی)، احساس بی قدرتی و خودپنداره با مشارکت اجتماعی معنادار می باشد و بیشترین تاثیر را متغیر اعتماد اجتماعی بر مشارکت اجتماعی دانشجویان دختر وجود دارد. بر مبنای نتایج پژوهش متغیرهای مذکور ۲۲ درصد واریانس مشارکت اجتماعی را تبیین کردند.

۷- دهقان و غفاری (۱۳۸۹)، پژوهشی ربا عنوان "تبیین مشارکت اجتماعی-فرهنگی دانشجویان دانشگاه های علوم پزشکی شهر تهران" انجام دادند که این تحقیق با هدف تبیین بخشی از عوامل موثر بر مشارکت اجتماعی-فرهنگی دانشجویان، چگونگی تاثیر ارتباط بین ویژگی های شخصیتی و اعتماد اجتماعی دانشجویان با مشارکت اجتماعی و فرهنگی آن ها مورد بررسی قرار گرفت و ویژگی های شخصیتی در قالب متغیرهای عام گرایبی، بیگانگی اجتماعی، آینده گرایی، وموقعیت کنترل واعتماد اجتماعی در دوسطح بین فردی و اعتماد نهادی، به عنوان متغیرهای مستقل و مشارکت اجتماعی-فرهنگی به عنوان متغیرهای وابسته ی این تحقیق در قالب روحیه مشارکتی، میزان مشارکت و فعالیت های مشارکتی مورد بررسی و سنجش قرار گرفت. بر اساس یافته های این مقاله هرچند که بیشتر متغیرهای مورد بررسی با مشارکت اجتماعی-فرهنگی دانشجویان رابطه ی معناداری را نشان می دهند. آن ها به این نتیجه رسیدند، هرچند تمایل شرکت در شکل ها و کانون های فرهنگی بالا است، اما بیشتر دانشجویانی که در این کانون ها و شکل ها عضو می شوند، بیشتر عضو عادی هستند تا عضو فعال و سطح مشارکت آنان به نحو مطلوبی ارزیابی نمی شود که این پژوهش علت این کمبود مشارکت را ویژگی های شخصیتی افراد و عدم احساس خودی بودن در هنگام فعالیت در این گروه ها دانسته است.

۸- سلیمانی مطلق (۱۳۸۹)، در پژوهشی باعنوان عوامل مؤثر بر کیفیت آموزشی دانشگاهی ازدیدگاه اعضای هیات علمی و دانشجویان دانشگاه لرستان انجام گرفت این نتیجه بدست آمد که بین محتوای برنامه درسی و شیوه های ارزشیابی پیشرفت تحصیلی، روشهای تدریس، آشنایی و به کارگیری تکنولوژی آموزشی و کیفیت آموزش دانشگاهی، رابطه معناداری وجود دارد و هر یک از این عوامل میتوانند موجبات افزایش کیفیت آموزش را فراهم نمایند.

## روش تحقیق

تحقیق مذکور از لحاظ هدف یک تحقیق کاربردی است. از نظر روش گردآوری داده ها از نوع تحقیق توصیفی-پیمایشی از نوع همبستگی است. با توجه به موضوع تحقیق و سؤالات آن، نوع روش پژوهش، توصیفی از نوع همبستگی می باشد؛ زیرا پژوهش

حاضر در پی بررسی وضعیت مشارکت دانشجو معلمان در فعالیتهای فرهنگی و تاثیر آن بر میزان رضایتمندی آنان از کیفیت برنامه های فرهنگی در دانشگاه فرهنگیان می باشد. این تحقیق را کلیه دانشجو معلمان دانشگاه فرهنگیان زاهدان در سال ۱۳۹۵ تشکیل می دهند که تعدادشان ۳۰۰ نفر می باشد که با استفاده از جدول مورگان تعداد ۱۶۹ نفر به عنوان نمونه آماری به صورت تصادفی مورد استفاده قرار گرفتند با توجه به توضیحات فوق، از آنجایی که در این تحقیق محقق در هدف اصلی و فرضیه های تحقیق بدنبال رابطه دو متغیر می باشد از روش تحقیق توصیفی به شیوه همبستگی استفاده شد. برای تجزیه و تحلیل داده ها به طور عمده از روش های توصیف و تحلیل آماری شامل فراوانی، درصد، میانگین، انحراف معیار در مورد متغیرهای مورد مطالعه استفاده شده است. جهت تجزیه و تحلیل اطلاعات از نرم افزار SPSS و آزمون های کولموگروف-اسمرینوف جهت نرمال بودن استفاده می گردد و هم چنین از آزمون های همبستگی پیرسون و تحلیل رگرسیون برای بررسی میزان رابطه بین متغیرها استفاده گردیده است.

### یافته های تحقیق

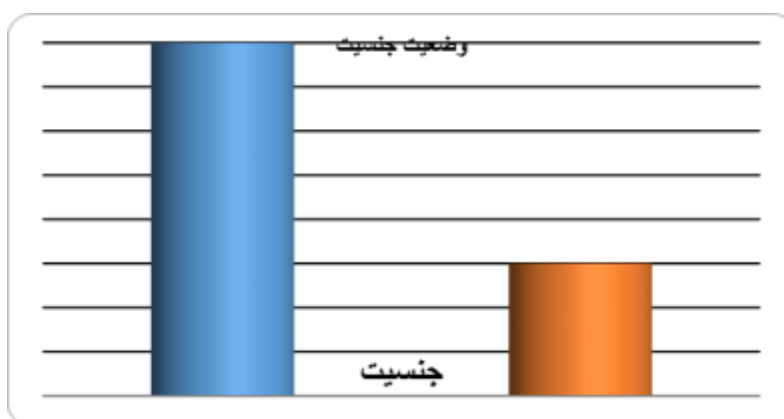
با توجه به این که در پرسشنامه مورد استفاده در این پژوهش سوالات جمعیت شناختی از قبیل جنسیت، وضعیت (تاهل/مجرد)، رشته تحصیلی مطرح شده بود، در بخش اول فصل چهارم به توصیف جمعیت شناختی داده ها می پردازیم و جدول توزیع فراوانی و نمودار دایره ای را برای این متغیرها رسم می نماییم.

### توصیف ویژگی های جمعیت شناختی (دموگرافیک)

جدول ۱- توزیع فراوانی نمونه آماری بر حسب جنسیت

جنسیت	فراوانی مطلق	درصد
مرد	۸۴	۴۹.۷
زن	۸۵	۵۰.۳
کل	۱۶۹	۱۰۰

بر اساس نمودار و جدول (۱) در مورد جنسیت اعضای نمونه، ۴۹.۷ درصد مرد، ۵۰.۳ درصد زن بودند. لذا بیشتر افراد نمونه زن هستند.



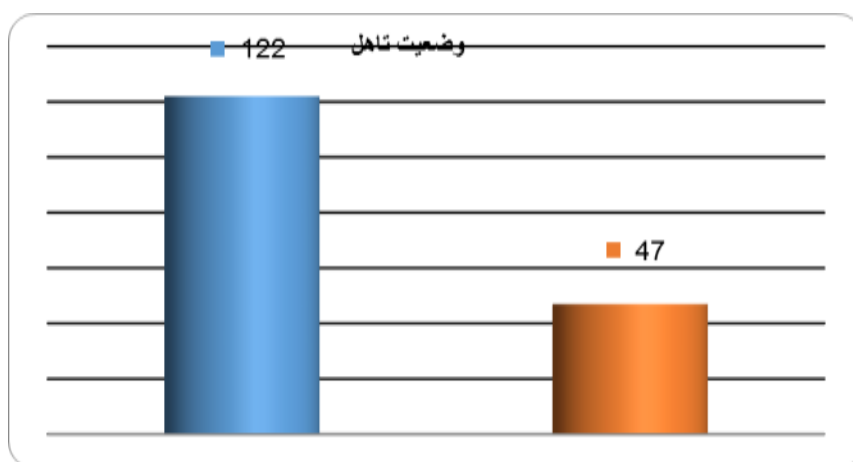
نمودار ۱- توزیع فراوانی نمونه آماری بر حسب جنسیت

## بررسی وضعیت گروه نمونه بر اساس وضعیت تاهل

جدول ۲- توزیع فراوانی نمونه آماری بر حسب وضعیت تاهل

وضعیت	فراوانی مطلق	درصد
متاهل	۴۷	۲۷.۸
مجرد	۱۲۲	۷۲.۲
کل	۱۶۹	۱۰۰

بر اساس نمودار و جدول (۳) در مورد وضعیت (تاهل/مجرد) اعضای نمونه، ۲۷.۸ درصد متاهل و ۷۲.۲ درصد را افراد مجرد تشکیل می دهند، لذا بیشتر افراد نمونه فوق مجرد می باشند.



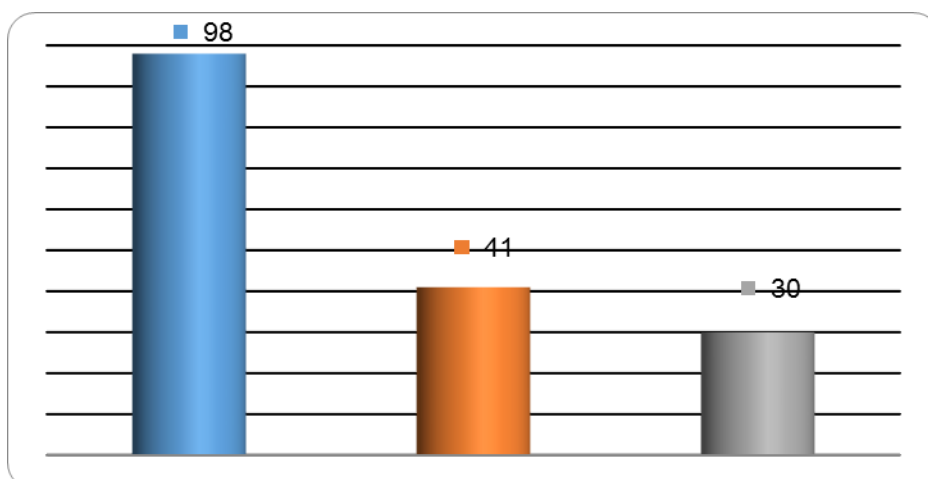
نمودار ۲- توزیع فراوانی نمونه آماری بر حسب تاهل

## بررسی وضعیت گروه نمونه بر اساس رشته تحصیلی

جدول ۳- توزیع فراوانی نمونه آماری بر حسب رشته تحصیلی

رشته	فراوانی مطلق	درصد
انسانی	۹۸	۵۸
تجربی	۳۰	۱۷.۸
علوم پایه	۴۱	۲۴.۳
کل	۱۶۹	۱۰۰

بر اساس نمودار و جدول (۵) در مورد رشته تحصیلی اعضای نمونه رشته انسانی ۵۸ درصد و رشته تجربی ۱۷.۸ و علوم پایه ۲۴.۳ را تشکیل می دهند؛ که بالاترین درصد از نمونه به رشته انسانی مرتبط می گردد.



نمودار ۳- وضعیت گروه نمونه بر حسب رشته تحصیلی

## شاخص های توصیفی متغیرهای اصلی تحقیق

جدول ۷ اطلاعات کلی شاخص های آماری متغیرهای تحقیق که شامل شاخص های گرایش مرکزی و شاخص های گرایش پراکندگی می باشد را نشان می دهد.

جدول ۴- شاخص های توصیفی متغیر مشارکت دانشجو معلمان و مولفه های آن

شاخص های گرایش پراکندگی		شاخص های گرایش مرکزی					شاخص	
بیشترین	کمترین	واریانس	انحراف معیار	نما	میانه	میانگین	تعداد	
۵	۱	۰/۳۲	۰/۵۵	۳/۸۰	۳/۴۶	۳/۴۹	۱۶۹	مولفه های مشارکت دانشجویان
۵	۱	۰/۸۸	۰/۹۴	۳/۷۸	۳/۵۵	۳/۶۰	۱۶۹	مشارکت دانشجو معلمان در فعالیتهای فرهنگی
۵	۱	۰/۷۷	۰/۸۸	۴	۳/۸۳	۳/۶۰	۱۶۹	آگاهی نسبت به مشارکت
۵	۱	۰/۹۱	۰/۹۵	۳/۲۵	۳/۲۵	۳/۲۳	۱۶۹	تصمیم گیری به مشارکت
۵	۱	۰/۹۱	۰/۹۵	۳/۲۵	۳/۲۵	۳/۲۳	۱۶۹	شرکت در فعالیت های فرهنگی

نتایج جدول فوق در خصوص وضعیت مشارکت دانشجو معلمان در فعالیت های فرهنگی و مولفه های آن حاکی از آن است که میانگین مشارکت برابر با ۳/۴۹ و میانگین آگاهی نسبت به مشارکت برابر با ۳/۶۰، تصمیم گیری به مشارکت ۳/۶۰ و شرکت در مشارکت برابر با ۳/۲۳ می باشد که بیشترین فراوانی مربوط به نمره کل مشارکت دانشجو معلمان و سپس تصمیم گیری به مشارکت در مرحله بعد از بیشترین میانگین و میانه برخوردار است.



## جدول ۵- شاخص های توصیفی متغیر رضایت دانشجو معلمان و مولفه های آن

متغیر		تعداد	شاخص های مرکزی				شاخص های گرایش پراکنندگی		
			میانگین	میانه	نما	انحراف معیار	واریانس	بیشترین	کمترین
رضایتمندی دانشجویان از کیفیت فعالیتهای فرهنگی		۱۶۹	۳/۳۹	۳/۳۷	۳/۴۴	۰/۴۳	۰/۱۸	۵	۱
رفع نیازها		۱۶۹	۳/۶۷	۴	۴/۵۰	۰/۸۶	۰/۷۵	۵	۱
تصویر ذهنی مثبت		۱۶۹	۳/۵۷	۳/۶۲	۴/۲۵	۰/۸۸	۰/۷۹	۵	۱
خرسندی از کیفیت		۱۶۹	۳/۳۳	۳/۴۴	۳	۰/۹۳	۰/۸۶	۵	۱

نتایج جدول در خصوص رضایت مندی دانشجو معلمان از کیفیت فعالیت های فرهنگی حاکی از آن است که میانگین رضایت مندی برابر با ۳/۳۹ می باشد و از بین مولفه های رضایت مندی بیشترین میانگین مربوط به مولفه رفع نیازها و برآورده شدن انتظارات (۳/۶۷) می باشد؛ و کمترین میانگین مربوط به مولفه خرسندی از کیفیت (۳/۳۳) می باشد.

## نتیجه گیری

امروزه سنجش میزان رضایتمندی دانشجویان از کارکرد دانشگاهی شهرها بسیار ضروری است. از طرف دیگر بررسی های اولیه نشان میدهد بسیاری از رشته های دانشگاهی در راستای نیازهای شهری نیست. این ناهماهنگی باعث بروز مشکلاتی در زمینه های اقتصادی، اجتماعی، سیاسی و فرهنگی در سطح کشور گردیده است. استقرار دانشگاه در هر شهری نیازمند به بسترهای مناسب و ظرفیت های زیر بنایی برای پذیرش نقش دانشگاهی است. توجه به ظرفیت های زیر بنایی و پتانسیل های مناسب با نیازهای دانشگاه و دانشگاهیان ضروری است (شماعی و همکاران، ۱۳۹۰). در همین راستا در این پژوهش اهداف زیر دنبال می شوند: بررسی و شناخت مشارکت دانشجومعلمیان در فعالیت های فرهنگی بر میزان رضایتمندی آنان از کیفیت برنامه های فرهنگی در دانشگاه فرهنگیان شهر زاهدان. شناخت تأثیر مؤلفه های مشارکت دانشجو معلمان در فعالیت های فرهنگی بر میزان رضایتمندی آنان از کیفیت برنامه های فرهنگی در دانشگاه فرهنگیان شهر زاهدان. شناخت تأثیر آگاهی دانشجو معلمان نسبت به مشارکت در فعالیتهای امور فرهنگی بر میزان رضایتمندی آنان از کیفیت برنامه های فرهنگی در دانشگاه فرهنگیان شهر زاهدان. شناخت تأثیر تصمیم گیری و تمایل دانشجو معلمان نسبت به مشارکت در فعالیتهای امور فرهنگی بر میزان رضایتمندی آنان از کیفیت برنامه های فرهنگی در دانشگاه فرهنگیان شهر زاهدان. شناخت تأثیر شرکت کردن دانشجو معلمان نسبت به مشارکت در فعالیتهای امور فرهنگی بر میزان رضایتمندی آنان از کیفیت برنامه های فرهنگی در دانشگاه فرهنگیان شهر زاهدان. شناخت تأثیر مشارکت دانشجو معلمان در فعالیتهای امور فرهنگی در دانشگاه فرهنگیان شهر زاهدان. شناخت تأثیر مشارکت دانشجو معلمان در فعالیتهای امور فرهنگی بر خرسندی دانشجویان از کیفیت برنامه های فرهنگی در دانشگاه فرهنگیان شهر زاهدان. شناخت تأثیر مشارکت دانشجو معلمان در فعالیتهای امور فرهنگی در دانشگاه فرهنگیان شهر زاهدان. شناخت تأثیر مشارکت دانشجو معلمان در فعالیتهای امور فرهنگی بر حسب ویژگی های جمعیتی (سن، جنس و مقطع تحصیلی)؛ و فرضیه های آن عبارتند از: مشارکت دانشجو معلمان در فعالیتهای امور فرهنگی بر میزان رضایتمندی آنان از کیفیت برنامه های فرهنگی در دانشگاه فرهنگیان شهر زاهدان مؤثر می

باشد. مؤلفه های مشارکت دانشجو معلمان در فعالیتهای امور فرهنگی بر میزان رضایتمندی آنان از کیفیت برنامه های فرهنگی در دانشگاه فرهنگیان شهر زاهدان مؤثر می باشد. آگاهی دانشجو معلمان نسبت به مشارکت در فعالیتهای امور فرهنگی بر میزان رضایتمندی آنان از کیفیت برنامه های فرهنگی در دانشگاه فرهنگیان شهر زاهدان مؤثر می باشد. تصمیم گیری و تمایل دانشجو معلمان نسبت به مشارکت بر میزان رضایتمندی آنان از کیفیت برنامه های فرهنگی در دانشگاه فرهنگیان شهر زاهدان مؤثر می باشد. شرکت کردن دانشجو معلمان نسبت به مشارکت در فعالیتهای امور فرهنگی بر میزان رضایتمندی آنان از کیفیت برنامه های فرهنگی در دانشگاه فرهنگیان شهر زاهدان مؤثر می باشد. مشارکت دانشجو معلمان در فعالیتهای امور فرهنگی بر مؤلفه های رضایتمندی دانشجویان از کیفیت برنامه های فرهنگی در دانشگاه فرهنگیان شهر زاهدان مؤثر می باشد. مشارکت دانشجو معلمان در فعالیت های امور فرهنگی بر رفع نیاز و برآورده شدن انتظارات دانشجویان از کیفیت برنامه های فرهنگی در دانشگاه فرهنگیان شهر زاهدان مؤثر می باشد. مشارکت دانشجو معلمان در فعالیتهای امور فرهنگی بر داشتن تصویر ذهنی مثبت دانشجویان از کیفیت برنامه های فرهنگی در دانشگاه فرهنگیان شهر زاهدان مؤثر می باشد. مشارکت دانشجو معلمان در فعالیتهای امور فرهنگی بر خرسندی دانشجویان از کیفیت برنامه های فرهنگی در دانشگاه فرهنگیان شهر زاهدان مؤثر می باشد. بین تأثیر مشارکت دانشجو معلمان در فعالیتهای امور فرهنگی بر میزان رضایتمندی آنان از کیفیت برنامه های فرهنگی در دانشگاه فرهنگیان زاهدان بر حسب ویژگی های جمعیتی (سن، جنس و مقطع تحصیلی) تفاوت معناداری وجود دارد. تحقیق مذکور از لحاظ هدف یک تحقیق کاربردی بوده و از نظر روش گردآوری داده ها از نوع تحقیق توصیفی - پیمایشی از نوع همبستگی است. جامعه آماری تعداد ۳۰۰ نفر از دانشجو معلمان دانشگاه فرهنگیان بوده که با استفاده از جدول مورگان تعداد ۱۶۹ نفر به عنوان نمونه آماری مورد استفاده قرار گرفتند؛ که به روش طبقه ای - تصادفی نمونه گیری صورت گرفته است. جمع آوری اطلاعات از طریق توزیع پرسشنامه جهت کسب داده های مورد نیاز، جمع آوری شده است. ابزار تحقیق ۲ پرسشنامه محقق ساخته مشارکت دانشجو معلمان در فعالیتهای فرهنگی با ۲۳ سوال و ۵ گزینه، رضایتمندی دانشجو معلمان با ۲۵ سوال و ۵ گزینه بر پایه مقیاس لیکرت ۱ است. جهت تعیین اعتبار و روایی پرسشنامه این پژوهش از روش محتوا استفاده شد و پایایی پرسشنامه نیز با استفاده از آلفای کرونباخ به دست آمد. برای تجزیه و تحلیل در این پژوهش از نرم افزار spss16 استفاده شد، بدین صورت که پس از استخراج داده های پرسشنامه، ابتدا جهت بررسی های جمعیت شناختی از روش های توصیفی شامل فراوانی، درصد، میانگین، انحراف معیار در مورد متغیرهای مورد مطالعه استفاده و سپس برای پاسخگویی به سوالات پژوهش از آزمون همبستگی پیرسون و تحلیل رگرسیون برای بررسی میزان رابطه بین متغیرهای مشارکت و رضایتمندی استفاده گردیده است. یافته های پژوهش حاضر نشان می دهد بین مشارکت دانشجو معلمان با رضایتمندی آنان رابطه معناداری وجود داشته است.

## منابع

۱. احمدی، خدابخش (۱۳۸۸)، مقایسه آسیب پذیری فرهنگی و اجتماعی دختران و پسران، مجله علوم رفتاری، دوره ۲، شماره ۳، ص. ۲۲۱.
۲. -ادیب، محمد (۱۳۹۰)، نقش فرهنگ سازمانی، دانشگاه تهران، کارشناس ارشد مدیریت امور فرهنگی، ص ۳.
۳. ارمکی، محمد تقی (۱۳۹۰)، نقش مشارکت در نهادهای فرهنگی، فصلنامه، فرهنگ و توسعه، سال اول، شماره ۱۷.
۴. اسدی، مجید (۱۳۹۰)، فرهنگ و نیاز، انتشارات پژوهشکده تعلیم و تربیت.
۵. اسماعیلی، رضا (۱۳۸۹)، سنجش نیازهای فرهنگی اجتماعی دختران دانش آموز شهر اصفهان، فصلنامه علمی، پژوهشی شورای فرهنگی اجتماعی زنان، شماره ۴۱، پاییز ۱۳۸۹.

۶. اسماعیلی، محسن (۱۳۸۸)، گزیده مقالات و سخنرانی های سمینار دانشجو، دانشگاه و سیاست، تهران، علامه طباطبایی، انتشارات علمی.
۷. اکبری، مسعود (۱۳۹۰)، ارائه ی مدل همکاری دانشجویان دانشگاه آزاد اسلامی در امور فرهنگی، رساله دکترای رشته مدیریت و برنامه ریزی فرهنگی، فصلنامه مطالعات ملی.
۸. آقازاده، احمد (۱۳۹۰)، شیوه های مدیریت و مشارکت مردم در آموزش و پرورش انگلستان و ژاپن، فصلنامه پژوهش در مسائل تعلیم و تربیت، انتشارات پژوهشکده تعلیم و تربیت، شماره ۱ و ۲.
۹. اکرمی، محمود، آبکنار، رهبر، شیر نژاد، رقیه (۱۳۸۹)، ارزیابی مشارکت کارکنان در تصمیم گیری مدیران، فرایندمدیریت و توسعه، شماره ۷، صص ۸۲-۹۵.
۱۰. -آوریده، سولماز، علمی، محمود (۱۳۸۹)، بررسی عوامل موثر بر مشارکت اجتماعی و فرهنگی دانشجویان دختر دانشگاه پیام نور مرکز رشت، زن و مطالعات خانواده، سال سوم، شماره ۹.
۱۱. برومند، مسعود (۱۳۹۰)، شناسایی نیازهای فرهنگی-آموزشی دانشجویان دانشگاه آزادتهران، انتشارات سمت، سال هفتم، شماره ۲۱.
۱۲. بهرامی، محمد (۱۳۹۲)، فعالیتهای فرهنگی، دانشگاه علمی کاربردی سمنان، مرکز آموزش عالی شهرداری.
۱۳. بهنام پور، ناصر و همکاران (۱۳۹۰)، رضایتمندی دانشجویان دانشکده های پیراپزشکی و بهداشت دانشگاه علوم پزشکی گلستان از رشته تحصیلی خود، مجله ایرانی آموزش در علوم پزشکی، (۸) ۱۲- ۶۱۶ تا ۶۱۸.
۱۴. بیانی، احمد (۱۳۸۸)، نقش تعلیم و تربیت در توسعه فرهنگی، مجله تعلیم و تربیت، بهار ۱۳۸۸ (شماره ۳۳).
۱۵. پریزاده، سید محمد جواد و همکاران (۱۳۹۰)، بررسی رضایتمندی گیرندگان خدمت در سه مرکز بهداشتی درمانی مشهد، فصلنامه راز بهزیستی، انتشارات دانشگاه فردوسی مشهد، سال، شماره ۳۰.
۱۶. تاجیک، محمدرضا (۱۳۸۹)، فرهنگ و هویت ایرانی، فرصت ها و چالش ها، فصلنامه مطالعات ملی، شماره ۴، صص ۶۱-۲۱۱.
۱۷. تقوی، محمد ناصر (۱۳۸۹)، تاثیر مشروعیت در مشارکت سیاسی، فصلنامه حکومت اسلامی، شماره ۲۰.
۱۸. جباری، حبیب (۱۳۹۱)، مشارکت و توسعه اجتماعی، مجموعه مقالات همایش توسعه اجتماعی وزارت کشور، صص ۸-۷.
۱۹. جردن، آی، کرلیل و آی، استاک (۱۳۹۱)، رویکردهای یادگیری، نظریه و کاربری، ترجمه الهه حجازی و روح الله شهبایی، تهران، دانشگاه تهران.
۲۰. جعفری، محمدتقی (۱۳۹۰)، حاکمیت خداوندی و حکمت اصول سیاسی اسلام، تهران مجمع جهانی اهل بیت، صص ۳۱۴.
۲۱. چلبی، مسعود (۱۳۸۶)، مشارکت، انتشارات نی، تهران، صص ۲۹.
۲۲. حبیبی، حبیب الله (۱۳۸۸)، مسئله یابی فرهنگی و اجتماعی دانشگاه های ایران، تهران وزارت علوم، تحقیقات و فناوری.
۲۳. حسن زاده، ژاله (۱۳۸۸)، مثبت گرایی در رفتار سازمانی، شماره ۲۱۶، اردیبهشت ۸۹.
۲۴. حسینی لرگانی، سعیدی، احمد و صالحی، سیدجواد (۱۳۸۶)، بررسی عوامل موثر بر مشارکت زنان هیأت علمی در مدیریت دانشگاهی، یک مدل لجستیک. مجله علمی و پژوهشی مطالعات زنان، سال اول، شماره سوم، صص ۱-۲۷.
۲۵. حمیدی، فریده (۱۳۸۹)، بررسی مقایسه ای نیازهای جسمانی، عاطفی، مذهبی نوجوانان مناطق محروم بر اساس جنسیت، فصلنامه علمی -پژوهشی مرکز مطالعات و تحقیقات زنان دانشگاه تهران، شماره ۲، صص ۱۵۷.
۲۶. حنیفی، فرهاد (۱۳۸۹)، راهکارهای افزایش مشارکت مردم در ایران، پایان نامه کارشناسی ارشد، گروه مدیریت، واحد تهران مرکزی.
۲۷. حیدری، علی اصغر، خلیج علیرضا، جعفریان، نجیبه (۱۳۹۰)، بررسی نگرش دانشجویان علوم پزشکی همدان نسبت به عوامل مرتبط با تحصیل در دانشگاه در سال ۱۳۸۸. مجله علمی پژوهشی دانشگاه علوم پزشکی و خدمات بهداشتی و درمانی همدان، سال ۷، شماره ۴، صص ۳۱.

۲۸. خرازی، زهرا (۱۳۸۸)، نقش دانشگاه آزاد در توسعه سیاسی، تهران، دانشگاه آزاد اسلامی.
۲۹. خضر نجات، سحرناز (۱۳۸۹)، رضایتمندی و تاثیر آن در زندگی، مجله تخصصی ایران، دوره ۴، شماره ۲.
۳۰. دسلر، گری (۲۰۰۹)، مبانی مدیریت، ترجمه داوود مدنی، چاپ دوم، تهران، چاپ آراین.
۳۱. دلاور، علی (۱۳۸۴)، روشهای تحقیق در روان شناسی و علوم تربیتی، تهران، نشر ویرایش.
۳۲. دلاور، علی (۱۳۸۹)، روشهای تحقیق در روان شناسی و علوم تربیتی، تهران، انتشارات دانشگاه پیام نور.
۳۳. دهقان، علی؛ غفاری غلامرضا (۱۳۸۹)، تبیین مشارکت اجتماعی - فرهنگی دانشجویان دانشگاه های علوم پزشکی شهر تهران، مجله جامعه شناسی ایران، شماره ۶، ص ۶۷.
۳۴. ذوالقدر، محمد باقر، احمد وند، علی محمد، رضانیان، شعبانعلی (۱۳۹۰)، نقش بسیج دانشجویی و طلبه در مقابله با تهدیدهای نرم علیه انقلاب اسلامی، فصلنامه آفاق امنیت، سال چهارم، شماره یازدهم.
۳۵. رجائی، محمدرضا (۱۳۸۸)، رضایت شغلی مدیران مدارس شهرستان قم، مرکز آموزش مدیریت دولتی شمال.
۳۶. رحمت الهی، حسین (۱۳۹۲)، درآمدی بر نقش دولت در فرآیند مشارکت پذیری مردم، مجله مطالعات حقوقی دانشگاه شیراز، دوره پنجم، شماره سوم، زمستان ۱۳۹۲.
۳۷. رشیدی، میرشاه (۱۳۸۶)، بخش برنامه ریزی فرهنگی فعالیت های در طول توسعه دوم و سوم، مجله روانشناسی و علوم، ۳۵ (۱)، ۱۹۹-۲۲۰.
۳۸. رضایی، عبدالعلی (۱۳۹۲)، مشارکت اجتماعی هدف با ابزار توسعه، شماره ۱۱۰.
۳۹. رفیع پور، فرامرز (۱۳۸۸)، کندو کارها و پنداشته ها، مقدمه ای بر روشهای شناخت جامعه، شرکت سهامی انتشار، تهران، چاپ هفدهم.

# Investigating and Recognizing Student Teachers' Participation in Cultural Activities at Farhangian University of Zahedan

Nahid Abedi

*Expert in charge for research affairs at Farhangian University of Sistan and Baluchestan*

---

## Abstract

Nowadays, it is essential to assess the students' satisfaction with the academic performance of cities. On the other hand, early studies show that many academic fields are not consistent with urban needs. This inconsistency has caused problems in the economic, social, political and cultural areas in Iran. Establishing a university in each city requires suitable and infrastructural capacity to accept academic roles. It is thus essential to consider the infrastructural capacities and potentials of cities proportionate with the needs of universities and students. The study population consists of 300 student teachers of Farhangian University, among whom 300 student teachers were selected as the sample size using Morgan Table and the stratified random sampling method. We collected the data by distributing two researcher-made questionnaires of student-teachers' participation in cultural activities with 23 five-choice questions and student teachers' satisfaction with the quality of cultural programs with 25 five-choice questions based on Likert's scale. We used the content method in order to determine the reliability and validity of the questionnaires and obtained the reliability of the questionnaires using Cronbach's alpha. The reliability of the questionnaire of student-teachers' participation in cultural activities was 0.91 and the reliability of the questionnaire of student teachers' satisfaction with the quality of cultural programs was 0.93. We used SPSS 16 software in order to analyze the data. Having extracted the required data, we used descriptive methods including frequency, percentage, mean, and standard deviation in order to analyze them. We also used Pearson correlation test and regression analysis so as to respond the research questions. The findings of this study indicate that there is a significant association between the student teachers' participation and their satisfaction.

**Keywords:** student teachers' participation, satisfaction with cultural programs, quality of cultural programs, Farhangian University

---